

# Rhaglen Gyflawn



north wales economic ambition board  
bwrdd uchelgais economaidd gogledd cymru

Cyfarfod

**BWRDD UCHELGAIS ECONOMAIDD GOGLEDD CYMRU**

Dyddiad ac Amser

**1.00 y.h., DYDD GWENER, 11EG RHAGFYR, 2020**

Lleoliad

**Cyfarfod Rhithiol - Zoom**

Pwynt Cyswllt

**Eirian Roberts**

**01286 679018**

**[eirianroberts3@gwynedd.llyw.cymru](mailto:eirianroberts3@gwynedd.llyw.cymru)**

(Dosbarthwyd 4 Rhagfyr 2020)

# **BWRDD UCHELGAIS ECONOMAIDD GOGLEDD CYMRU**

## **Aelodau a phleidlais**

### **Y Cynghorwyr**

Hugh Evans	Cyngor Sir Ddinbych
Llinos Medi Huws	Cyngor Sir Ynys Môn
Mark Pritchard	Cyngor Bwrdeistref Sirol Wrecsam
Ian B. Roberts	Cyngor Sir y Fflint
Dyfrig L. Siencyn	Cyngor Gwynedd
Sam Rowlands	Cyngor Bwrdeistref Sirol Conwy

## **Ymgynghorwyr - Heb Bleidlais**

Dafydd Evans	Grwp Llandrillo Menai
Maria Hinfelaar	Prifysgol Glyndwr
Yana Williams	Coleg Cambria
Askar Sheibani	Bwrdd Cyflenwi Busnes
Yr Athro Iwan Davies	Prifysgol Bangor

## **Prif Swyddogion - Heb Bleidlais**

Annwen Morgan	Cyngor Sir Ynys Môn
Iwan Davies	Cyngor Bwrdeistref Sirol Conwy
Colin Everett	Cyngor Sir y Fflint
Judith Greenhalgh	Cyngor Sir Ddinbych
Ian Bancroft	Cyngor Bwrdeistref Sirol Wrecsam
Dilwyn Williams	Cyngor Gwynedd

## **Swyddogion yn bresennol**

Dafydd L. Edwards	Swyddog Adran 151
Iwan G. Evans	Swyddog Monitro
Alwen Williams	Cyfarwyddwr Portffolio
Hedd Vaughan Evans	Rheolwr Gweithrediadau
Nia Medi Williams	Uwch Swyddog Gweithredol

# R H A G L E N

## 1. YMDDIHEURIADAU

Derbyn unrhyw ymddiheuriadau am absenoldeb.

## 2. DATGAN BUDDIANT PERSONOL

Derbyn unrhyw ddatganiadau o fuddiant personol.

## 3. MATERION BRYD

Nodi unrhyw eitemau sy'n fater brys ym marn y Cadeirydd fel y gellir eu hystyried.

## 4. COFNODION Y CYFARFOD BLAENOROL

4 - 7

Bydd y Cadeirydd yn cynnig y dylid llofnodi cofnodion y cyfarfod a gynhaliwyd ar 23 Hydref, 2020 fel rhai cywir.

## 5. CYTUNDEB TERFYNOL - DOGFENNAU ATODOL

8 - 81

Alwen Williams i ddiweddarau ar broses y Cynllun Twf Terfynol a chyflwyno'r dogfennau atodol sydd eu hangen i gyrraedd Cytundeb Terfynol ar gyfer Cynllun Twf Gogledd Cymru gyda Llywodraeth y DU a Llywodraeth Cymru.

---

## BWRDD UCHELGAIS ECONOMAIDD GOGLEDD CYMRU 23/10/2020

---

### Yn bresennol:

Aelodau â Phleidlais – Y Cyngorwyr:- Hugh Evans (Cyngor Sir Ddinbych), Llinos Medi Huws (Cyngor Sir Ynys Môn), Ian B.Roberts (Cyngor Sir y Fflint), Sam Rowlands (Cyngor Bwrdeistref Sirol Conwy) a Dyfrig L.Siencyn (Cyngor Gwynedd) (Cadeirydd).

Ymgynghorwyr – Dafydd Evans (Grŵp Llandrillo Menai), Maria Hinfelaar (Prifysgol Glyndŵr), ac Askar Sheibani (Bwrdd Cyflawni Busnes).

Prif Swyddogion – Annwen Morgan (Cyngor Sir Ynys Môn), Iwan Davies (Cyngor Bwrdeistref Sirol Conwy), Colin Everett (Cyngor Sir y Fflint), Judith Greenhalgh (Cyngor Sir Ddinbych), Linda Roberts (Cyngor Bwrdeistref Sirol Wrecsam) a Dilwyn Williams (Cyngor Gwynedd).

### Swyddogion yn bresennol –

Awdurdod Lletya:

Dafydd Edwards (Swyddog Cyllid Statudol – Awdurdod Lletya), Iwan Evans (Swyddog Monitro – Awdurdod Lletya), Sian Pugh (Cyfrifydd Grwp - Corfforaethol a Phrosiectau) ac Annes Sion (Arweinydd Tim Democratiaeth)

Swyddfa Raglen:

Alwen Williams (Cyfarwyddwr Rhaglen), Hedd Vaughan-Evans (Rheolwr Gweithrediadau), Nia Medi Williams (Uwch Swyddog Gweithrediadau), Henry Aron (Rholwr Rhaglen Ynni), Robyn Lovelock (Rheolwr Rhaglen), David Mathews (Rheolwr Rhaglen Tir ac Eiddo), Stuart Whitfield (Rheolwr Rhaglen Digidol), Erin Thomas (Swyddog Cyfathrebu ac Ymgysylltu) Angharad Evans (Swyddog Cefnogi Rhaglen) a Lynn Slaven (Ysgrifenyddes y Cyfarwyddwr).

Awdurdodau Lleol a Partneriaid:

Gary Ferguson (Cyngor Sir y Fflint), Gary Williams (Cyngor Sir Ddinbych), Gareth Owens (Cyngor Sir y Fflint) Lynn Ball (Cyngor Sir Ynys Môn), Jane Richardson (Cadeirydd Grŵp Swyddogion Gweithredol), Graham Boase (Cyngor Sir Ddinbych), Andrew Farrow (Cyngor Sir y Fflint) a James Goodman (Prifysgol Bangor)

### **1. ETHOL CADEIRYDD**

Bu i Cyng. Dyfrig Siencyn gael ei ethol yn gadeirydd ar gyfer 2020/21.

### **2. ETHOL IS-GADEIRYDD**

Bu i Cyng. Mark Pritchard gael ei ethol yn is-gadeirydd ar gyfer 2020/21.

### **3. YMDDIHEURIADAU**

Derbyniwyd ymddiheuriad gan y Cyng. Mark Pritchard (Cyngor Bwrdeistrefol Sirol Wrecsam) ac Ian Bancroft (Cyngor Bwrdeistrefol Sirol Wrecsam).

### **4. DATGAN BUDDIANT PERSONNOL**

Ni dderbyniwyd unrhyw ddatgan o fuddiant personol.

## **5. MATERION BRYS**

Nid oedd unrhyw fater brys.

## **6. COFNODION Y CYFARFOD A GYNHALIWYD AR 31 GORFFENNAF 2020**

Llofnododd y Cadeirydd gofnodion y cyfarfod blaenorol o'r Bwrdd Uchelgais a gynhaliwyd ar 31 Gorffennaf 2020 fel rhai cywir.

## **7. CYTUNDEB TERFYNOL**

Cyflwynwyd yr adroddiad gan Alwen Williams, Cyfarwyddwr Rhaglen.

### **PENDERFYNWYD**

- Cymeradwywyd cyflwyno'r Achos Busnes Portffolio a'r pum Achos Busnes Rhaglen i Lywodraethau'r DU a Chymru am Gytundeb Terfynol ar Gynllun Twf Gogledd Cymru.
- Cytunwyd bod pob un o'r Partion yn unigol yn cymeradwyo'r Cynllun Busnes Cyffredinol sy'n nodi'r trefniadau ar gyfer cyflawni Cynllun Twf Gogledd Cymru fel sail ar gyfer cwblhau'r Cytundeb Terfynol a derbyn y Llythyr Cynnig Grant gyda Llywodraethau'r DU a Chymru.
- Cytunwyd bod pob un o'r Partion yn unigol yn cymeradwyo ac yn ymrwmo i Gytundeb Llywodraethu 2 ac yn benodol yn mabwysiadu'r dirprwyadau a'r Cylch Gorchwyl yn "Atodiad 1 o Gytundeb Llywodraethu 2" ohono fel sail ar gyfer ymrwmo i'r Cytundeb Terfynol a derbyn y Llythyr Cynnig Grant gyda Llywodraethau'r DU a Chymru.
- Cymeradwywyd y dull a ddefnyddir i gyfrifo cost benthyca mewn egwyddor sydd ei angen i hwyluso'r llif arian negyddol ar gyfer y Cynllun Twf, a'r cyfraniadau partner blynyddol cyfatebolsydd eu hangen i gwrdd â'r gost hon a'r cyfraniadau craidd ac atodol sydd wedi'u sefydlu, fel sydd wedi'i nodi yn GA2 (ac ym mharagraffau 5.5 - 5.7 o'r adroddiad).
- Cytunwyd bod y Cyfarwyddwr Rhaglen, mewn ymgynghoriad â Chadeirydd ac Is-gadeirydd y Bwrdd Uchelgais, Swyddog Monitro'r Corff Atebol a Swyddog Adran 151 y Corff Atebol, yn derbyn awdurdod dirprwyedig i gytuno ar fân newidiadau i'r dogfennau fel sydd angen i gwblhau'r cytundeb.
- Cymeradwywyd ailenwi'r Swyddfa Rhaglen yn Swyddfa Rheoli Portffolio yn unol ag arfer gorau ac o ganlyniad i hynny, newid teitl swydd y Cyfarwyddwr Rhaglen yn Gyfarwyddwr Portffolio.

### **RHESYMAU DROS Y PENDERFYNIAD**

Yn 2016, mabwysiadodd partneriaid y Bwrdd Uchelgais Weledigaeth Twf ar gyfer Economi Gogledd Cymru. Yn seiliedig ar Strategaeth y Weledigaeth Twf, yn Hydref 2018 cytunwyd ar y Cynllun Twf gan holl bartneriaid y Bwrdd Uchelgais drwy weithio gyda Llywodraeth y DU, Llywodraeth Cymru a'r sector breifat.

Yn Nhachwedd 2019 cytunodd y Bwrdd Uchelgais a'r ddwy Lywodraeth i Benawdau'r Telerau, gyda Chytundeb Terfynol i'w gwblhau yn 2020.

Mae'r Bwrdd Uchelgais wedi ymrwmo i gyrraedd Cytundeb Terfynol gyda'r ddwy Lywodraeth cyn diwedd Rhagfyr 2020.

## TRAFODAETH

Cyflwynwyd yr adroddiad gan nodi fod yr adroddiad hwn yn garreg filltir yn nhaith y Bwrdd Uchelgais. Tynnwyd sylw tuag at yr argymhellion oedd yn cael ei amlygu ar ddechrau'r adroddiad. Amlygwyd yr amserlen gan nodi fod llawer wedi digwydd o fewn y 10 mis diwethaf.

Nodwyd fod y swyddfa raglen wedi bod yn gweithio yn ddiwyd ar y dogfennau perthnasol, ac y bydd y cytundeb Terfynol yn cael ei ddiogelu ar sail Achos Busnes Portffolio ac 5 Achos Busnes Rhaglen. Mynegwyd fod yr Achos Busnes Portffolio yn amlygu'r prif amcanion yn rhoi crynodeb o'r cynnig ariannu ar gyfer Cynllun Twf Gogledd Cymru, ar gyfer cynnwys yn y Cytundeb Terfynol. Pwysleisiwyd fod yr achosion busnes yn rhai byw sydd yn cael eu hadolygu yn gyson. Tynnwyd sylw at bob achos busnes yn unigol.

Amlygwyd y Cynllun Busnes Cyffredinol gan bwysleisio ei fod yn gosod allan y trefniadau ar gyfer gweithredu Cynllun Twf Gogledd Cymru, gan gynnwys trosolwg o'r rhaglenni a phrosiectau er mwyn cael cymeradwyaeth pob partner i'r gofynion Ariannol ar gyfer gweithredu'r cynllun. Diolchwyd i'r tîm rhaglen am ddod a chyfanswm y prosiectau i £240miliwn sydd cyfystyr a lefel grant y Llywodraethau. Amlinellwyd yr Incwm a Gwariant gan nodi fod y proffil gwario dros tua 6 mlynedd, ac ariannu'r llywodraethau yn gyfartal dros 15 mlynedd, felly y bydd y gost o ariannu'r llif arian negyddol. Er hyn, nodwyd fod yr awdurdod lletya am hwyluso hynny i'r partneriaid ac wedi gwneud rhagdybiaethau rhesymol cyn lledaenu'r gost yn gyfartal dros 15 mlynedd y cynllun, er mwyn cynnig cost blynyddol cyraeddadwy. Ategwyd y bydd hyn yn ymrwmo'r partneriaid i'r Cynllun Twf am 15 mlynedd.

Tynnwyd sylw at Gynllun Llywodraeth 2 a fydd yn mynd a'r bartneriaeth i'r cynllun gweithredu ar gyfer y Cynllun Twf. Nodwyd y bydd yn parhau â'r model llywodraethu a fabwysiadwyd yn GA1, sef Cydbwyllgor a gefnogir gan awdurdod lletya ac yn darparu ar gyfer ymrwymadau a chyfrifoldebau'r Partneriaid i'r bartneriaeth. Ychwanegwyd ei fod yno gystal yn diffinio'r berthynas rhwng y Bwrdd a'i sefydliadau Partner cyfansoddol, cyfyngiadau dirprwyo ac atebolrwydd.

O ran y Cytundeb Terfynol, nodwyd ei fod yn gytundeb a grëwyd ar y cyd rhwng y Bwrdd Uchelgais a'r ddwy Lywodraeth. Pwysleisiwyd mai drafft sydd ar hyn o bryd a'i fod yn parhau i gael ei addasu dros yw wythnosau nesaf. Amlygwyd y camau nesaf sydd i gael cymeradwyaeth ddemocrataidd gan y 6 Awdurdod Lleol a'r Partneriaid. Nodwyd yn ystod y cyfnod y bydd Proses AOR yn cael ei gynnal dros gyfnod o bum wythnos gyda'r Llywodraethau ac amlinellwyd yr amserlen, gyda'r adroddiad terfynol yn cael ei chyhoeddi ddiwedd Tachwedd. Pwysleiswyd ei bod yn broses manwl tu hwnt.

Yn ystod y drafodaeth, codwyd y materion a ganlyn:-

- Pwysleiswyd fod y Tîm yn barod ac yn ffyddiog y bydd y 2 Lywodraeth yn barod ac yn cadw ar eu haddewi. Mynegwyd os bydd cytundeb yn ei erbyn diwedd 2020 y bydd modd ei arwyddo ddechrau 2021. Mynegwyd os na fydd yn cael ei gwblhau y gall y cyfraniad gael ei roi ym mis Medi 2021 ond y buasai hyn yn rhoi effaith domino a bod angen y fargen orau.
- Pwysleiswyd fod y tîm yn ffyddiog unwaith y bydd yr arian yn cael ei dderbyn y bydd gwaith yn y cynlluniau busnes yn cychwyn yn syth.
- Bu i'r aelodau longyfarch y tîm am eu gwaith caled a phwysleisiwyd ei fod yn gyffroes ac yn amlygu'r gyriad sydd i'w gweld tu ôl i'r Cynllun Twf. Pwysleiswyd fod y cyfnod hir wedi dwyn ffrwyth ac iddynt obeithio am lwyddiant cyn diwedd y flwyddyn.

- Holwyd pa lefel craffu fydd gan y Bwrdd Uchelgais o ran y Llywodraethau. Mynegwyd y bydd lefel uchel o graffu ac y bydd ffocws mae'r rhanbarth i gwblhau'r cytundeb terfynol.
- • Diolchwyd am y gwaith a phwysleisiwyd yr her bellach fydd i wneud y gwaith fod bod modd i ni brofi ein hunain.

## **8. ADOLGYIAD ARIANNOL CHWARTER 2**

Cyflwynwyd yr adroddiad gan Dafydd Edwards, Swyddog Cyllid Statudol – Awdurdod Lletya.

### **PENDERFYNWYD**

Derbyniwyd a nodwyd Adolygiad Ail Chwarter y Cydbwyllgor ar gyfer 2020/21.

### **RHESYMAU DROS Y PENDERFYNIAD**

Mynegwyd fod angen darparu manylion y gwariant a'r incwm gwirioneddol ar gyfer ail chwarter blwyddyn ariannol 2020/21 i'r Bwrdd uchelgais ynghyd a rhagamcaniad o'r alldro blwyddyn lawn yn erbyn y gyllideb flynyddol.

Er mwyn gweithredu'n effeithiol mae angen i'r Cydbwyllgor fod yn ymwybodol o'i sefyllfa gwariant a rhagamcan yn erbyn ei gyllideb flynyddol gymeradwy.

### **TRAFODAETH**

Cyflwynwyd yr adroddiad gan nodi er y pandemig fod y sefyllfa gyllidebol yn dderbyniol. Amlygwyd fod £78mil o danwariant gan nodi fod hyn yn bennaf o ganlyniad i oedi cyn penodi rhai swyddi o ganlyniad i'r panedemig. Er hyn nodwyd ei fod yn dderbynion ac nad yw'r Bwrdd Uchelgais mewn unrhyw drafferthion ariannol.

Sylwadau'n codi o'r drafodaeth:

- Diolchwyd i'r staff yr adran gyllid am ei gwaith caled.
- Nodwyd ymwybyddiaeth o gyllideb iach.

Dechreuodd y cyfarfod am 1.00yp a daeth i ben am 3:15yp.

---

**ADRODDIAD I FWRDD UCHELGAIS ECONOMAIDD GOGLEDD CYMRU**

**11 Rhagfyr, 2020**

---

**TEITL:** *Dogfennau Atodol y Cynllun Terfynol*  
**AWDUR:** *Alwen Williams, Cyfarwyddwr Portffolio*  
*Hedd Vaughan-Evans, Rheolwr Gweithrediadau*

---

**1. PWRPAS YR ADRODDIAD**

- 1.1. Pwrpas yr adroddiad yw diweddarau ar broses y Cynllun Twf Terfynol a chyflwyno'r dogfennau atodol sydd eu hangen i gyrraedd Cytundeb Terfynol ar gyfer Cynllun Twf Gogledd Cymru gyda Llywodraeth y DU a Llywodraeth Cymru.
- 1.2. Mae'r dogfennau atodol hyn yn cynnwys yr isod:
- Cofrestr Risg
  - Cynllun Monitro a Gwerthuso
  - Strategaeth Gwireddu Buddion
  - Strategaeth Rheoli Newid

**2. Y PENDERFYNIAD A GEISIR**

- 2.1. Mabwysiadu'r dogfennau atodol, sef y Gofrestr Risg, y Cynllun Monitro a Gwerthuso y Strategaeth Gwireddu Buddion a'r Strategaeth Rheoli Newid ar gyfer Cynllun Twf Gogledd Cymru.

**3. Y RHESYMAU DROS Y PENDERFYNIAD**

- 3.1. Mae'r Bwrdd Uchelgais yn ymrwymedig i gyflawni Cytundeb Terfynol gyda'r ddwy Lywodraeth cyn diwedd mis Rhagfyr 2020.
- 3.2. Mae'r Swyddfa Rheoli Portffolio wedi datblygu'r dogfennau atodol y mae angen eu cyflwyno i'r ddwy Lywodraeth er mwyn cyrraedd Cytundeb Terfynol. Mae cynnwys y dogfennau hyn wedi'i amlinellu o fewn yr adroddiad hwn, ac mae copiâu o'r dogfennau ynghlwm fel atodiadau.
- 3.3. Mae angen i'r Swyddfa Rheoli Portffolio gael trefniadau rheoli effeithiol yn eu lle er mwyn sicrhau y gellir cyflawni Cynllun Twf Gogledd Cymru yn llwyddiannus.

**4. CEFNDIR AC YSTYRIAETHAU PERTHNASOL**

- 4.1. Cymeradwyodd y Bwrdd Uchelgais y dogfennau allweddol, sef y Cynllun Busnes Cyffredinol, Achos Busnes y Portffolio, y Cytundeb Terfynol Drafft a Chytundeb Llywodraethu 2 er mwyn eu cyflwyno i Lywodraeth Cymru a Llywodraeth y DU ar 23/10/2020.





- 4.2. Mae'r dogfennau hyn wedi bod yn ddarostyngedig i Adolygiad Swyddog Cyfrifo Llywodraeth Cymru ac mae'r Swyddfa Rheoli Portffolio wedi derbyn yr adroddiad sy'n cwblhau proses Adolygiad y Swyddog Cyfrifo. Mae'r adroddiad yn gadarnhaol ac yn cyflwyno naw argymhelliad ar gyfer y tîm. Mae wedi'i rannu gyda'r Ysgrifennydd Parhaol, fel y Prif Swyddog Cyfrifo ar gyfer Llywodraeth Cymru a Sioned Evans yn ei rôl fel cyd-gadeirydd Bwrdd Gweithredu Cynlluniau Twf a Dinesig Cymru.
- 4.3. Mae'r dogfennau ar gyfer y Cynllun Terfynol bellach yn y broses o gael eu cymeradwyo gan bob partner drwy'r broses berthnasol.
- 4.4. Bwriedir i'r Cytundeb Terfynol, sy'n ddatganiad gwleidyddol, gael ei lofnodi ar 17/12/2020 mewn digwyddiad seremonïol rhithiol. Bydd manylion llawn a nodiadau briffio yn cael eu rhannu ymlaen llaw gyda'r holl bartneriaid.
- 4.5. Er mwyn cytuno ar y Cytundeb Terfynol gyda'r ddwy Lywodraeth, mae'r Bwrdd Uchelgais wedi paratoi'r dogfennau atodol angenrheidiol, sef y Gofrestr Risg, y Cynllun Monitro a Gwerthuso y Strategaeth Gwireddu Buddion a'r Strategaeth Rheoli Newid.
- 4.6. Mae crynodeb o'r dogfennau sydd i'w cymeradwyo wedi'i gynnwys isod:
- 4.7. Cofrestr Risg**
- 4.7.1 Fe wnaeth y Bwrdd Uchelgais fabwysiadu fframwaith Rheoli Risg ar gyfer y Swyddfa Rheoli Portffolio ar 31/07/2020.
- 4.7.2 Mae'r Swyddfa Rheoli Portffolio wedi datblygu Cofrestr Risg yn unol â'r fframwaith newydd.
- 4.7.3 Mae'r gofrestr risg yn canolbwyntio ar gyflawni'r Cynllun Twf ac mae ynddi 17 o risgiau portffolio.
- 4.7.4 Mae copi o'r Gofrestr Risg ar gael yn **Atodiad 1**.
- 4.8. Cynllun Monitro a Gwerthuso**
- 4.8.1 Mae'r Cynllun Monitro a Gwerthuso wedi'i ddatblygu gan y Swyddfa Rheoli Portffolio gan ddefnyddio deunydd cyfeirio canllaw (y *Magenta Book*), WEFO, Swyddfa Archwilio Cymru, Swyddfa Archwilio Cenedlaethol ac enghreifftiau o arfer dda o lefydd eraill.
- 4.8.2 Mae angen trefniadau cadarn ar gyfer monitro a gwerthuso ar lefel prosiect, rhaglen a phortffolio er mwyn asesu p'un a yw'r gweithgaredd yn cyflawni gwerth am arian ac er mwyn sicrhau y dysgi gwersi ar gyfer penderfyniadau buddsoddi yn y dyfodol. Mae'r gydran gwerthuso yn diffinio llwyddiant a sut caiff perfformiad ei asesu ac mae'r gydran monitro yn diffinio'r trefniadau ar gyfer olrhain y dangosyddion perfformiad allweddol.
- 4.8.3 Bydd monitro effeithiol hefyd yn cefnogi rheoli risg a materion drwy'r Strategaeth Rheoli Risg a Materion ac yn cefnogi trefn lywodraethu'r Cynllun Twf ar bob lefel.
- 4.8.4 Mae'r Cynllun Monitro a Gwerthuso wedi'i sefydlu yn gynnar iawn yn oes y Cynllun Twf ond caiff ei adolygu'n flynyddol i sicrhau ei fod yn parhau'n berthnasol ac yn cyfrif am newidiadau ar draws yr hierarchaeth cyflawni (Portffolio, Rhaglen, Prosiect). Bydd gwybodaeth reoli ar lefel prosiect yn ategu'r Cynllun Monitro a Gwerthuso wrth i achosion busnes prosiectau gael eu datblygu. Yng nghwrs datblygu prosiectau olynol, bydd y Cynllun Monitro a Gwerthuso yn aeddfedu'n bwynt



north wales economic ambition board  
bwrdd uchelgais economaidd gogledd cymru

cyfeirio sylweddol ar gyfer y buddion allweddol sy'n cael eu targedu gan fuddsoddiadau amrywiol y Cynllun Twf.



4.8.5 Y tu hwnt i'r Cynllun Monitro a Gwerthuso, bydd gan bob prosiect ei gynllun gwireddu buddion ei hun a fydd yn adnabod y dangosyddion perfformiad perthnasol i amcanion gwariant sy'n benodol i'r prosiect.

4.8.6 Mae'r Cynllun Monitro a Gwerthuso ar gael yn **Atodiad 2**.

#### 4.9. Strategaeth Gwireddu Buddion

4.9.1 Mae'r Cynllun Gwireddu Buddion wedi'i ddatblygu gan y Swyddfa Rheoli Portffolio gan ddefnyddio deunydd cyfeirio canllaw yn cynnwys '*Guide for Effective Benefits Management in Major Projects*' gan HM Infrastructure and Projects Authority, Magenta Book Trysorlys Ei Mawrhydi, WEFO, Swyddfa Archwilio Cymru, dogfen ganllaw Llywodraeth Cymru '*Preparing for the commencement of the Socio-economic Duty*' ac enghreifftiau o arfer orau o lefydd eraill.

4.9.2 Mae'r Strategaeth Gwireddu Buddion yn nodi'r dull cyffredinol o reoli buddion o fewn Cynllun Twf Gogledd Cymru drwy amlinellu'r dulliau y bydd y Bwrdd Uchelgais yn eu cymryd i:

- Wireddu'r buddion a ragwelir drwy gyflawni'r Cynllun Twf fel y nodir yn yr Achosion Busnes Portffolio a Rhaglenni;
- Cytuno ar effeithiau economaidd, cymdeithasol ac eraill y gellir eu cynhyrchu o ganlyniad o fewn y Rhanbarth, Cymru ac mewn llefydd eraill yn y DU.
- Pennu'r effeithiau negyddol posib a allai godi o gyflawni'r Cynllun Twf a sut bydd y Cynllun Twf yn lliniaru a rheoli'r rhain.

4.9.3 Mae'r Strategaeth Gwireddu Buddion wedi'i gynnwys yn **Atodiad 3**.

#### 4.10. Strategaeth Rheoli Newid

4.10.1 Mae'r Strategaeth Rheoli Newid wedi'i datblygu gan y Swyddfa Rheoli Portffolio.

4.10.2 Gyda phortffolio cymhleth o bum rhaglen a 14 o brosiectau trawsffurfiol dros gyfnod o 15 mlynedd, mae newid yn anochel. Bydd y dulliau a'r arfau a nodir yn y strategaeth hon yn galluogi i newidiadau posib gael eu cofnodi, eu hasesu a'u rheoli mewn modd a reolir i gefnogi'r gwaith o gyflawni'r Cynllun Twf.

4.10.3 Prif amcanion y strategaeth hon yw nodi'r dulliau i:

- gofnodi ceisiadau am newid;
- rheoli newid o'r cychwyn hyd at gwblhau;
- asesu effaith a blaenoriaeth posib ceisiadau newid ;
- sicrhau yr ystyrir ceisiadau newid ar y lefel briodol - portffolio, rhaglen neu brosiect;
- pennu'r ffordd ymlaen - cymeradwyo neu wrthod y newid;
- cyfathrebu'r penderfyniad ac effaith y newid i Fwrdd Uchelgais Economaidd Gogledd Cymru (y Bwrdd Uchelgais) a'i bartneriaid.

4.10.4 Mae'r Strategaeth Rheoli Newid wedi'i chynnwys yn **Atodiad 4**.

### 5. GOBLYGIADAU ARIANNOL

5.1. Dim.



north wales economic ambition board  
bwrdd uchelgais economaidd gogledd cymru



**6. GOBLYGIADAU CYFREITHIOL**

6.1. Dim.

**7. GOBLYGIADAU STAFFIO**

7.1. Dim.

**8. EFFAITH AR GYDRADDOLDEB**

8.1. Dim.

**9. YMGYNGHORIADAU A GYNHALIWD**

9.1. Cefnogwyd cynnwys yr adroddiad hwn a'r ddogfennaeth yn y Grŵp Swyddogion Gweithredol ar 20 Tachwedd, 2020.

9.2. Mae dogfennau drafft wedi'u rhannu gyda'r ddwy Lywodraeth am sylwadau.

---

**ATODIADAU:**

<b>Atodiad 1</b>	Cofrestr Risg
<b>Atodiad 2</b>	Cynllun Monitro a Gwerthuso
<b>Atodiad 3</b>	Strategaeth Gwireddu Buddion
<b>Atodiad 4</b>	Strategaeth Rheoli Newid

---

**YMATEB Y SWYDDOGION STATUDOL:**

**i. Swyddog Monitro - Awdurdod Lletya:**

“Byddaf yn cyflwyno unrhyw sylwadau o ran priodoldeb yn y cyfarfod.”

**ii. Swyddog Cyllid Statudol (Swyddog Adran 151 yr Awdurdod Lletya):**

“Dim i'w ychwanegu o safbwynt priodoldeb ariannol.”

COFRESTR RISG DRAFFT PORTFFOLIO CYNLLUN TWF GOGLEDD CYMRU

Rhif y Risg	Dyddiad Codi'r Risg	Categori'r Risg	Enw'r Risg	Perchennog y Risg	Disgrifiad o'r Risg	Graddfa Risg Gros Cyfredol			Tuedd	Camau Lliniaru	Dyddiadau Cwblhau Camau	Perchennog y Cam	Graddfa Risg weddilliol			Tuedd	Statws (agored/cae dig)	Sylwadau	Dyddiad y diweddariad diwethaf
						P	I	Sgôr					P	I	Sgôr				
R001	10/21/2020	Cyflawni Rhaglenni a Phrosiectau	Capasiti	Y Cyfarwyddwr Portffolio	Mae angen adnoddau ar lefel portffolio, rhaglen a phrosiect i sicrhau y cyflawni portffolio'r Cynllun Twf yn llwyddiannus. Gallai diffyg adnoddau gael effaith arwyddocaol ar gyflawni'r cynllun twf yn llwyddiannus.	3	5	15	↔	Cyllid referniw i gefnogi'r Swyddfa Rheoli Portffolio drwy gyfraniadau partner y Bwrdd Uchelgais, cyllid ESF swm cyfwerth â 'haenen uchaf' y grantiau llywodraeth blynyddol ar 1.5%.  Bydd unrhyw gostau Swyddfa Rheoli Portffolio ychwanegol yn cael eu priodoli'n uniongyrchol i gyflawni'r prosiectau yn cael eu cynnwys o fewn achosion busnes y prosiectau.  PMO i archwilio opsiynau ar gyfer cynyddu capasiti technegol i gefnogi caffael  PMO i ddefnyddio cefnogaeth dechnegol allanol pan fo angen	N/A N/A 31/12/20 Yn ôl yr angen	Y BWRDD UCHELGAIS  PMO  PMO  PMO	2	4	8	↔	Agored		10/21/2020
R002	10/21/2020	Cyflawni Rhaglenni a Phrosiectau	Oediad	Swyddfa Rheoli Portffolio	Gallai unrhyw oedi â chyflawni unrhyw rai o'r prosiectau effeithio ar bortffolio cyffredinol y Cynllun Twf.	4	4	16	↔	Adroddiadau cryno misol i'r Bwrdd Rhaglen gyda llwybrau dyrchafu i'r Bwrdd Uchelgais  Log RAID rhaglenni a phrosiectau yn eu lle i gofnodi risgiau a rheoli materion  Achosion busnes a chynlluniau gweithredu prosiectau i ddangos yn glir y risgiau i gyflawni prosiectau a'r mesuray	Misol N/A N/A	PMO  PMO/Ariannwr y Prosiect  Ariannwr y Prosiect	3	4	12	↔	Agored		10/21/2020
R003	10/21/2020	Ariannol	Fforddiadwyedd	Swyddfa Rheoli Portffolio	Mae risg y bydd cost y prosiectau sydd wedi'u cynnwys yng nghynnig Cynllun Twf Gogledd Cymru yn cynyddu.	4	4	16	↔	Bydd achosion busnes y prosiectau yn nodi mesurau rheoli risg, masnachol ac ariannol manwl ar lefel prosiect i reoli costau  Caiff trefniadau adrodd perfformiad, risg ac ariannol cadarn eu sefydlu ar gyfer yr holl brosiectau  Unwaith y bydd yr Achosion Busnes Prosiect wedi'u cymeradwyo, bydd unrhyw gostau ychwanegol yn gyfrifoldeb ar Ariannwr y Prosiect.	N/A N/A 12/20	PMO/Ariannwr y Prosiect  PMO  PMO	3	3	9	↔	Agored		10/21/2020
R004	10/21/2020	Cyflawni Rhaglenni a Phrosiectau	COVID-19	Y Cyfarwyddwr Portffolio	Mae'r pandemig COVID-19 yn parhau i fod yn risg i gyflawni'r portffolio. Nid yw effaith economaidd y cyfyngiadau clo wedi cael eu gweld yn llawn hyd yma ac fe allai hyn effeithio ar fusnesau lleol, awdurdodau lleol a darparwyr addysg yn yr un modd. Yn ogystal, gallai cyfyngiadau clo yn y dyfodol oedi'r Cynllun Twf.	4	4	16	↔	Y Cyfarwyddwr Rhaglen yw'r arweinydd rhanbarthol ar gyfer adfer yr economi  Bydd Achosion Busnes Prosiectau yn ystyried goblygiadau COVID-19  Lle gallai COVID-19 gael effaith glir ar hyfywedd / angen am brosiect, bydd y prosiect yn ddarostyngedig i adolygiad llaw cyn datblygu'r achos busnes	N/A N/A	PMO, SROs  PMO, SROs, Bwrdd Uchelgais	4	4	16	↔	Agored		10/21/2020
R005	10/21/2020	Cyflawni Rhaglenni a Phrosiectau	Brexit	Y Cyfarwyddwr Portffolio	Ar hyn o bryd, erys ansicrwydd ynghylch deilliant gwaith negodi Brexit. Gallai economi Cymru gael ei tharo yn y tymor byr os bydd Brexit heb fargen yn digwydd, a fyddai'n effeithio ar rai o'n sectorau drwy dariffau a tharfu ar y gadwyn gyflenwi.	3	4	12	↔	Bydd Achosion Busnes Prosiectau yn ystyried goblygiadau Brexit.  Lle gallai Brexit gael effaith glir ar hyfywedd / angen am brosiect, bydd y prosiect yn ddarostyngedig i adolygiad llaw cyn datblygu'r achos busnes	N/A	PMO, SROs	3	4	12	↔	Agored		10/21/2020
R006	10/21/2020	Amgylcheddol	Newid Hinsawdd a Bioamrywiaeth	Y Cyfarwyddwr Portffolio	Mae risg y bydd y prosiectau o fewn Cynllun Twf Gogledd Cymru wedi'u heffeithio gan ffactorau'n ymwneud â newid hinsawdd a cholli bioamrywiaeth, gydag isadeiledd, cyflenwad dŵr cyhoeddus, rheoli tir, ecosystemau ac amaethyddiaeth wedi'u hadnabod fel y pethau sydd â'r risg mwyaf	3	3	9	↔	Cyfalaf naturiol i'w ystyried fel rhan o'r broses caniatadau lle bo angen hynny  Lle bo angen, bydd achosion busnes prosiectau yn cynnwys asesiadau cyfalaf naturiol yn unol â chanllawiau'r Llyfr Gwyrdd	N/A N/A	Partneriaid arweiniol, y Bwrdd Uchelgais  PMO, SROs	2	3	6	↔	Agored		10/21/2020
R007	10/21/2020	Ariannol	Buddsoddiad Sector Preifat	Swyddfa Rheoli Portffolio	Mae angen buddsoddiad sector preifat arwyddocaol i gyflawni'r portffolio. Mae risg na fydd lefel y buddsoddiad sector preifat angenrheidiol yn cael ei gynnal.	4	5	20	↔	Parhau i ymgysylltu ag Ariannwr y Prosiectau a phartneriaid sector preifat  Datblygu achosion busnes prosiectau a chytundebau cadarn ar gyfer cyllid y Cynllun Twf  Proses wedi'i chytuno er mwyn ystyried prosiectau newydd os oes angen	N/A	PMO, SROs	4	4	16	↔	Agored		10/21/2020
R008	10/21/2020	Ariannol	Buddsoddiad Sector Cyhoeddus	Swyddfa Rheoli Portffolio	Mae angen buddsoddiad sector cyhoeddus arwyddocaol i gyflawni'r portffolio. Mae risg na fydd lefel y buddsoddiad sector cyhoeddus angenrheidiol yn cael ei gynnal.	4	5	20	↔	Datblygir achosion busnes cadarn ar gyfer pob prosiect yn unol â'r Model Pum Achos Busnes a bydd angen nodi y cyfraniad i dargedau'r portffolio, yn cynnwys buddsoddiad	N/A	PMO, SROs	3	5	15	↔	Agored		10/21/2020
R009	10/21/2020	Rheoleiddio	Caniatâd Cynllunio a Statudol	Swyddfa Rheoli Portffolio	Fel rhaglen buddsoddiad cyfalaf, mae risg na fydd prosiectau'r Cynllun Twf yn cael eu cyflawni ac na fydd y buddion yn cael eu gwirredu, oni bai bod y prosiectau'n derbyn y caniatâd statudol a'r gymeradwyaeth cynllunio angenrheidiol.	4	5	20	↔	Bydd achosion busnes prosiectau cadarn yn nodi'r gofynion caniatâd ar gyfer pob prosiect a'r risgiau i gyflawni'r prosiect	N/A	PMO, SROs	3	5	15	↔	Agored		10/21/2020

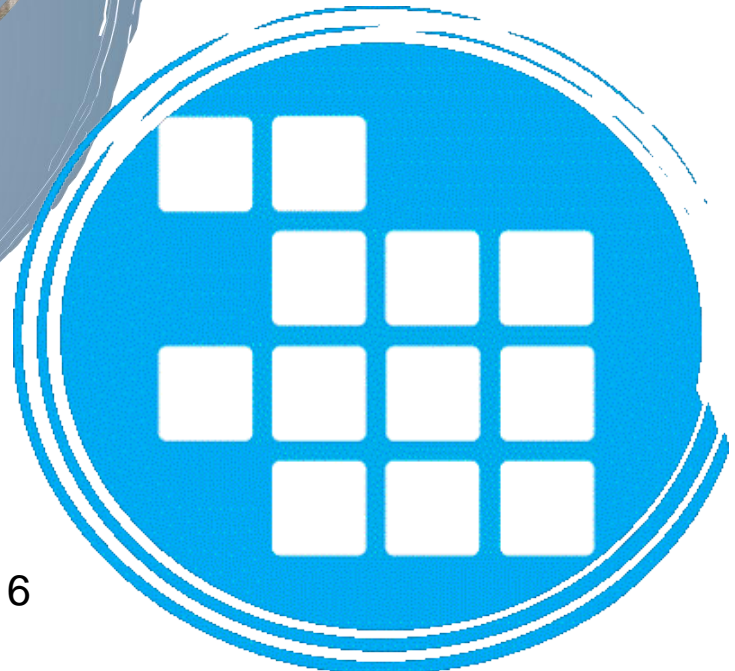
Tud 14

Rhif y Risg	Dyddiad Codi'r Risg	Categori'r Risg	Enw'r Risg	Perchennog y Risg	Disgrifiad o'r Risg	Graddfa Risg Gros Cyfredol			Tuedd	Camau Lliniaru	Dyddiadau Cwblhau Camau	Perchennog y Cam	Graddfa Risg weddilliol			Tuedd	Statws (agored/cae dig)	Sylwadau	Dyddiad y diweddariad diwethaf
						P	I	Sgôr					P	I	Sgôr				
R010	10/21/2020	Effaith Cymdeithasol ac Enw da	Amcanion Gwariant	Y Cyfarwyddwr Portffolio	Y Cynllun Twf yn methu cyflawni yn erbyn targedau Amcanion Gwariant y Portffolio - yn benodol cynhyrchu swyddi, GVA a buddsoddiad	3	4	12	↔	Datblygir achosion busnes cadarn ar gyfer pob rhaglen a phrosiect yn unol â'r Model Pum Achos Busnes a bydd angen nodi y cyfraniad i dargedau amcanion gwariant y portffolio	N/A	PMO, SROs	2	3	6	↔	Agored		10/21/2020
R013	10/21/2020	Effaith Cymdeithasol ac Enw da	Newid Gwleidyddol	Y Cyfarwyddwr Portffolio	Gallai newidiadau gwleidyddol effeithio ar gefnogaeth i raglenni / prosiectau'r Portffolio	4	4	16	↔	Ymgysylltu cyson gyda gwleidyddion Llywodraeth Cymru a'r DU a llywodraeth leol. GA2 a'r Cytundeb Terfynol i gadarnhau ymrwymadau'r holl bartion.	N/A 31/12/20	Y BWRDD UCHELGAIS Y BWRDD	4	2	8	↔	Agored		10/21/2020
R014	10/22/2020	Ariannol	Twyll	Y Cyfarwyddwr Portffolio	Gallai'r portffolio fod yn ddarostyngedig i hawliadau twyllodrus a fyddai'n arwain at gamddefnydd o gyllid cyhoeddus	4	4	16	↔	Prosiectau i gael prosesau monitro ariannol cadarn yn eu lle PMO i adolygu'r hawliadau a gyflwynir cyn eu pasio nhw at y corff atebol i'w talu Cod ymddygiad a pholisi gwrthdaro buddiannau wedi'u hymgorffori fel rhan o Gytundeb Llywodraethu 2	N/A N/A 31/12/20	PMO PMO Swyddog Monitro	2	4	8	↔	Agored		10/22/2020
R015	10/22/2020	Effaith Cymdeithasol ac Enw da	Gwireddu Buddion	Swyddfa Rheoli Portffolio	Gallai'r Swyddfa Rheoli Portffolio fethu gwireddu'r buddion sydd wedi'u nodi o fewn yr achosion busnes	4	4	16	↔	Bydd pob rhaglen a phrosiect yn gyfrifol am reoli buddion drwy Gynllun Gwireddu Buddion. Adroddiadau cryno misol i'r Bwrdd Rhaglen i fonitro gwireddu buddion Strategaeth Caffael i'w mabwysiadu gyda ffocws ar fuddion cymunedol a gwerth cymdeithasol	N/A Misol N/A	PMO, SROs PMO PMO/Ariannwr y Prosiect	3	3	9	↔	Agored		10/22/2020
R016	10/22/2020	Cyflawni Rhaglenni a Phrosiectau	Sicrwydd	Rheolwr Gweithrediadau	Methu glynu wrth yr IAAP ac arddangos sicrwydd priodol yn arwain at atal taliadau'r llywodraeth	3	5	15	↔	Parhau i ymgysylltu â Hwb Sicrwydd Llywodraeth Cymru i freinio'r Cynllun Sicrwydd a Chymeradwyo Integredig (IAAP) IAAP portffolio, rhaglen a phrosiect manwl i'w gytuno gyda'r llywodraeth drwy'r broses AOR a'i ddiweddarau'n chwarterol Arweinydd sicrwydd y PMO i gydlynu cyflawni sicrwydd yn unol â'r IAAP	31/12/20 31/12/20 N/A	PMO PMO PMO	2	4	8	↔	Agored		10/22/2020
R017	10/22/2020	Ariannol	Rheolaeth Ariannol	Swyddog a151	Methu rhoi trefniadau cyllid priodol yn eu lle ar gyfer cyflawni'r cynllun twf, tynnu lawr y grant a chlustnodi cyllid	3	4	12	↔	Bydd y Bwrdd Uchelgais yn defnyddio prosesau ariannol presennol Cyngor Gwynedd fel yr Awdurdod Lletya Bydd achosion busnes y prosiectau yn nodi mesurau rheoli risg, masnachol ac ariannol manwl ar lefel prosiect i reoli cyllid Caiff trefniadau adrodd perfformiad, risg ac ariannol cadarn eu sefydlu ar gyfer yr holl brosiectau	N/A N/A 12/20	PMO, SROs PMO PMO	2	3	6	↔	Agored		10/22/2020
								0											

Tud. 15



# CYNLLUN MONITRO A GWERTHUSO DRAFFT CYNLLUN TWF GOGLEDD CYMRU





## Cynnwys

Cynnwys .....	2
1. Cyflwyniad.....	3
2. Cynllun Twf Gogledd Cymru.....	4
3. Monitro a Gwerthuso Perfformiad y Portffolio .....	5
4. Rheoli Buddion .....	11
5. Adolygiadau Porth.....	12
6. Arfarniadau Annibynnol.....	12
7. Rheoli Risg.....	13
8. Aseidiadau Effaith.....	13
9. Monitro a Gwerthuso Ariannol .....	14
10. Craffu Rhanbarthol ac Allanol .....	15
11. Rolau, Cyfrifoldebau ac Adrodd .....	16
ATODIADAU .....	18
Atodiad 1 Modelau Rhesymegol y Rhaglenni .....	18
Atodiad 2 Amcanion gwariant y rhaglen.....	21
Atodiad 3 Tabled sylfaenol Amserlen Fonitoro Dangosyddion y Prosiectau3.....	24
Atodiad 4 Tabled sylfaenol safle gwaelodlin ar gyfer dangosyddion monitro .....	24
Atodiad 5 Tabled Dangosfwrdd Perfformiad Rhaglen.....	25

# 1. Cyflwyniad

- 1.1 Mae'r Cynllun Monitro a Gwerthuso yn disgrifio'r trefniadau i fonitro a gwerthuso allbynnau ac effeithiau Cynllun Twf Gogledd Cymru.
- 1.2 Y Swyddfa Rheoli Portffolio fydd perchennog y cynllun ar ran Bwrdd Uchelgais Economaidd Gogledd Cymru. Bydd cyfrifoldeb am gyflawni yn erbyn y cynllun yn eistedd gyda'r Swyddfa Rheoli Portffolio ac Arianwyr y Prosiectau.
- 1.3 Mae angen trefniadau cadarn ar gyfer monitro a gwerthuso ar lefel prosiect, rhaglen a phortffolio er mwyn asesu p'un a yw'r gweithgaredd yn cyflawni gwerth am arian ac er mwyn sicrhau y dysgi gwersi ar gyfer penderfyniadau buddsoddi yn y dyfodol. Mae'r gydran gwerthuso yn diffinio llwyddiant a sut caiff perfformiad ei asesu ac mae'r gydran monitro yn diffinio'r trefniadau ar gyfer olrhain y dangosyddion perfformiad allweddol.
- 1.4 Bydd monitro effeithiol hefyd yn cefnogi rheoli risg a materion drwy'r Strategaeth Rheoli Risg a Materion ac yn cefnogi trefn lywodraethu'r Cynllun Twf ar bob lefel.
- 1.5 Mae'r Cynllun Monitro a Gwerthuso wedi'i sefydlu yn gynnar iawn yn oes y Cynllun Twf ond caiff ei adolygu'n flynyddol i sicrhau ei fod yn parhau'n berthnasol ac yn cyfrif am newidiadau ar draws yr hierarchaeth cyflawni (Portffolio, Rhaglen, Prosiect). Bydd gwybodaeth reoli ar lefel prosiect yn ategu'r Cynllun Monitro a Gwerthuso wrth i achosion busnes gael eu datblygu. Yng nghwrs datblygu prosiectau olynol, bydd y Cynllun Monitro a Gwerthuso yn aeddfedu'n bwynt cyfeirio sylweddol ar gyfer y buddion allweddol sy'n cael eu targedu gan fuddsoddiadau amrywiol y Cynllun Twf.
- 1.6 Y tu hwnt i'r Cynllun Monitro a Gwerthuso, bydd gan y prosiect ei gynllun cyflawni buddion ei hun a fydd yn adnabod y dangosyddion perfformiad perthnasol i amcanion gwariant sy'n benodol i'r prosiect.
- 1.7 Mae'r Cynllun Monitro a Gwerthuso wedi'i ddatblygu gan ddefnyddio deunydd cyfeirio canllaw (the Magenta Book<sup>1</sup>), WEFO<sup>2</sup> Swyddfa Archwilio Cymru, Swyddfa Archwilio Cenedlaethol ac enghreifftiau o arfer dda o lefydd eraill.

---

1

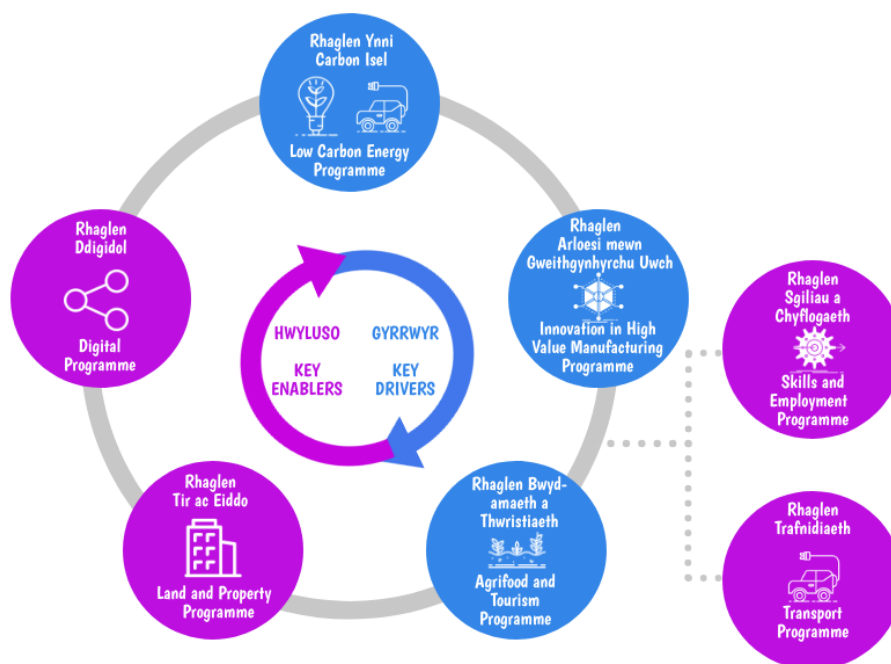
[https://assets.publishing.service.gov.uk/government/uploads/system/uploads/attachment\\_data/file/879438/HMT\\_Magenta\\_Book.pdf](https://assets.publishing.service.gov.uk/government/uploads/system/uploads/attachment_data/file/879438/HMT_Magenta_Book.pdf)

2 <https://gov.wales/sites/default/files/publications/2019-09/eu-structural-funds-monitoring-and-evaluating-projects-guidance.pdf>

## 2. Cynllun Twf Gogledd Cymru

- 2.1 Sefydlwyd Bwrdd Uchelgais Economaidd Gogledd Cymru yn 2012 fel partneriaeth rhwng chwe ardal Awdurdod Lleol rhanbarth Gogledd Cymru, sef Cyngorau Gwynedd, Môn, Conwy, Sir Ddinbych, Wrecsam a Sir y Fflint. Mae'r Bwrdd hefyd yn cynnwys Prifysgol Bangor, Prifysgol Glyndŵr, Coleg Cambria a Grŵp Llandrillo Menai. Mae Cynllun Twf Gogledd Cymru'n bartneriaeth rhwng Bwrdd Uchelgais Economaidd Gogledd Cymru yn cynrychioli'r sectorau cyhoeddus a phreifat.
- 2.2 Nod Cynllun Twf Gogledd Cymru (y cyfeirir ato o hyn ymlaen fel y Cynllun Twf) yw adeiladu economi mwy bywiog, cynaliadwy a gwydn yn y Gogledd, gan adeiladu ar ein cryfderau i roi hwb i gynhyrchedd wrth fynd i'r afael â heriau a rhwystrau economaidd hir-dymor i gyflawni twf cynhwysol. Mae ein dulliau gweithredu i gyflawni twf mewn ffordd gynhwysol, gynaliadwy, y gellir ei ymestyn yn unol â Deddf Llesiant Cenedlaethau'r Dyfodol.
- 2.3 Mae Cynllun Twf Gogledd Cymru yn cynnwys pum rhaglen a fydd, dros dymor o bymtheg mlynedd, yn cyfrannu ar y cyd at gefnogi'r tri amcan gwariant portffolio allweddol a ganlyn:
- cynyddu gwerth GVA y rhanbarth gan £2.0bn - £2.4bn
  - creu rhwng 3,400 a 4,200 o swyddi newydd net
  - cyflawni cyfanswm o hyd at £1.1 biliwn o fuddsoddiad
- 2.4 Mae gan y pum rhaglen eu hamcanion gwariant amlwg eu hunain sy'n canolbwyntio ar gyflawni buddion penodol ynghyd â chyfrannu'n uniongyrchol i'r tri amcan allweddol fel sydd wedi'i amlinellu ym mharagraff 1.10. Bydd amcanion gwariant ar gyfer pob un o'r prosiectau o fewn y pum rhaglen wedi'u cytuno fel rhan o ddatblygu achos busnes y prosiect. Bydd y rhain hefyd yn cyfrannu at yr amcanion portffolio allweddol ynghyd â chyflawni buddion ehangach sy'n gysylltiedig â natur sector benodol y buddsoddiadau.
- 2.5 Bydd buddsoddiad wedi'i dargedu at y sectorau sy'n bwysig yn strategol drwy bortffolio o'r pum rhaglen mewn dau gategori;
- (i) y rheini sy'n cynyddu gwerth sectorau twf uchel
- Rhaglen Ynni Carbon Isel
  - Rhaglen Arloesi mewn Gweithgynhyrchu Gwerth Uchel
  - Rhaglen Bwyd-Amaeth a Thwristiaeth
- (ii) y rheini sy'n mynd i'r afael â'r rhwystrau allweddol i dwf
- Rhaglen Tir ac Eiddo
  - Rhaglen Ddigidol

Ffigur 1: Rhaglenni'r Cynllun Twf



Ffynhonnell: Bwrdd Uchelgais Economaidd Gogledd Cymru

- 2.6 Mae dwy raglen hwyluso pellach yn eistedd y tu allan i sgôp Cynllun Twf Gogledd Cymru i'w hariannu o ffynonellau eraill:
- Sgiliau a Chyflogaeth
  - Trafnidiaeth Strategol
- 2.7 Mae'r rhaglen yn parhau'n allweddol i gyflawni'r weledigaeth ehangach ar gyfer y Gogledd ac mae'r Bwrdd Uchelgais yn gweithio gyda'r Bartneriaeth Sgiliau Rhanbarthol a thrwy ei Is-fwrdd Trafnidiaeth i adnabod a sicrhau ffynonellau cyllid amgen i gyflawni'r rhaglenni hyn.

### 3. Monitro a Gwerthuso Perfformiad y Portffolio

- 3.1 Mae'r Cynllun Monitro a Gwerthuso yn disgrifio sut caiff perfformiad y portffolio ei olrhain drwy adrodd rheolaidd, asesiad cyfnodol o gyflawniad a'r dull o werthuso buddion.
- 3.2 Mae Model Rhesymeg y Portffolio (Ffigur 1) yn nodi'r matrices y caiff effeithiau'r Portffolio eu hadrodd a'u gwerthuso yn ei erbyn. Mae model rhesymeg yn graffig sy'n cynrychioli damcaniaeth sut mae ymyrraeth yn cynhyrchu ei ddeilliannau. Mae'n cynrychioli, mewn ffordd sydd wedi'i symleiddio, hypothesis neu 'damcaniaeth newid' ynghylch sut mae ymyrraeth yn gweithio. Yr hyn sy'n sail i hyn yw modelau rhesymeg rhaglen (Atodiad 1) sy'n cyfrifo am gyfraniadau'r rhaglenni i amcanion gwariant SMART y Portffolio (Ffigur 2) ac yn cyflwyno amcanion gwariant prosiect ychwanegol sy'n benodol i'r rhaglen.

# Yr Achos dros Newid

## Y Cyd-destun Strategol

- Gweledigaeth Twf Gogledd Cymru
- Strategaeth Ddiwydiannol Llywodraeth y DU
- Strategaeth Twf Glân Llywodraeth y DU
- Pwerdy'r Gogledd
- Cynllun Gweithredu Economaidd Llywodraeth Cymru
- Deddf Llesiant Cenedlaethau'r Dyfodol
- Deddf yr Amgylchedd Llywodraeth Cymru
- Rhaglen Datblygu Gwledig
- Cynllun Sgiliau a Chyflogaeth Gogledd Cymru
- Symud Gogledd Cymru ymlaen

## Methiannau'r farchnad

- Allanolion Cadarnhaol
- Methiannau gwybodaeth
- Methiannau cydlynol

## Yr Angen

- Arloesedd / cynhyrchiant
- Twf /dechrau/goroesi busnes
- All gludo Twf
- Pontio i economi carbon isel
- Brexit/COVID-19

## Amcanion

- Cyflawni cyfanswm o rhwng £800miliwn a £1.1 biliwn o fuddsoddiad yn Economi i'r Gogledd drwy'r Cynllun Twf.
- Creu rhwng 3,400 a 4,200 o swyddi newydd yn y Gogledd drwy'r Cynllun Twf erbyn 2036.
- Cefnogi cynnydd o rhwng £1.4 biliwn ac £1.7biliwn mewn GVA i Economi'r Gogledd drwy'r Cynllun Twf erbyn 2036.

## Effaith

### Buddion Canolradd ac allbynnau

- Cynnyrch newydd i'r farchnad
- Cydweithio ar R&D
- Sgiliau a cymwysterau
- Cysylltedd digidol a thrafnidiaeth
- Arloesedd busnes ac diwydiant-academaidd
- Cynnydd mewn Cynhyrchedd
- Cyflogau a chyflogaeth gwerth uwch
- Busnesau newydd ac twf
- Swyddi uniongyrchol
- Swyddi anuniongyrchol

### Buddion Craidd Terfynol

- Cynnydd o £2.0 - £2.4 biliwn mewn GVA
- 3,400 – 4,200 Swyddi ychwanegol

### Buddion ehangach

- Cynhyrchu ynni carbon isel a lleihau allyriadau carbon
- Trosglwyddo gwybodaeth
- Ymchwil a mewnfuddsoddiad
- Cadw pobl ifanc
- Arallgyfeirio sector
- Gwell canfyddiadau ac enw da i fuddion
- Cynnydd mewn gwerth eiddo
- Clystyru a cydgrynhoad
- Cynaliadwyedd cymunedau gwledig

## Mewnbynnau

- £240 miliwn o fuddsoddiad Cynllun Twf
- £184 miliwn o gyllideb gyhoeddus ehangach
- £722 miliwn o fuddsoddiad sector breifat
- Adnodd Swyddfa Rheoli Portffolio ac partneriaid y Bwrdd Uchelgais

## Allbynnau ac Dangosyddion Perfformiad

- Darpariaeth isadeiledd Digid9I (symudol, ffibr llawn ac band eang cyflym)
- Isadeiledd trafndiaeth cysylltiedig (lon a rheilffordd)
- Adnoddau ac arddangosfeydd R&D
- Rhaglenni Digidol, ynni carbon isel, sector R&D ac cefnogaeth fusnes (bwyd amaeth, gweithgynhyrchu gwerth uwch ac peirianeg)
- Darpariaeth Sgiliau
- Lleoliad gwaith masnachol
- Isadeiledd ynni (niwclear, môr ac cynhyrchedd ynni lleol blaengar)

Ffigur 2: Model Rhesymeg y Portffolio 1

Amcan Gwariant 1 <b>Swyddi</b>	Creu rhwng 3,400 a 4,200 o swyddi newydd net yn y Gogledd drwy'r Cynllun Twf erbyn 2036.
Amcan Gwariant 2 <b>GVA</b>	Cefnogi cynnydd ychwanegol net o rhwng £2.0 biliwn a £2.4 biliwn mewn GVA i Economi'r Gogledd drwy'r Cynllun Twf erbyn 2036.
Amcan Gwariant 3 <b>Buddsoddiad</b>	Cyflawni cyfanswm o hyd at £1.1 biliwn o fuddsoddiad yn Economi'r Gogledd drwy'r Cynllun Twf erbyn 2036.

Ffigur 3 Amcanion Gwariant Portffolio Cynllun Twf Gogledd Cymru 2

- Yn ogystal â'r matrices portffolio, mae gan bob rhaglen gyfres gytûn o amcanion gwariant a gaiff eu monitro ac a adroddir yn eu herbyn. Mae'r rhain wedi'u nodi yn Atodiad 2 Amcanion gwariant y rhaglen (Atodiad 2).
- Mae'r dangosyddion a ganlyn hefyd wedi'u hadnabod gan Fwrdd Uchelgais Economaidd Gogledd Cymru i olrhain effaith ehangach Cynllun Twf Gogledd Cymru.

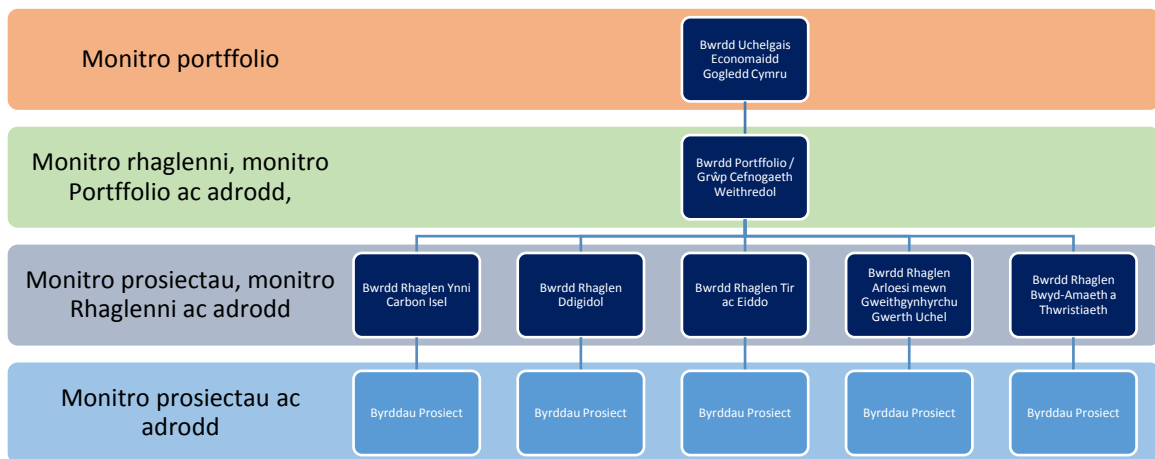
Tabl 1.1. Deilliannau a Dangosyddion Strategol

	2013	2014	2015	2016	2017	2018	Cyfeiriad y Dyfodol
<b>Twf mewn Ffyniant Rhanbarthol</b>							
Twf GVA (GVA £m)	12,344	12,519	13,033	13,439	13,673	14,239	?
GVA y pen yn y Gogledd fel % o'r DU (- Llundain a de-ddwyrain Lloegr)	86%	83%	85%	85%	83%	84%	?
Twf GVA wedi'i ledaenu ledled chwe Sir y Gogledd	8.5%	5.9%	8.5%	11.1%	10.1%	5.0%	?
Twf GVA yn y sector economaidd gwerth uchel (gweithgynhyrchu, gwybodaeth a chyfathrebu a gweithgareddau technegol)	-0.4%	0.0%	5.4%	6.3%	-7.7%	6.5%	?
<b>Creu Swyddi o Ansawdd Gwell</b>							
Twf Cyflogaeth	0.4%	1.9%	2.3%	-2.1%	1.2%	3.0%	?
Lledaenu Twf Cyflogaeth ledled chwe Sir y Gogledd	14.1%	10.0%	17.6%	13.8%	14.4%	9.8%	?
Twf Economaidd mewn sectorau economaidd gwerth uchel	7.1%	7.0%	0.0%	-8.8%	14.4%	-0.2%	?
<b>Gweithlu Mwy Medrus o fewn y Rhanbarth</b>							
Cynnydd yn y cyfran o'r boblogaeth sydd â chymwysterau (NQF 4)	33.5%	35.2%	36.2%	34.9%	36.3%	36.3%	?
Cynnydd yn y prentisiaethau lefel uwch fel cyfran o gyfanswm cyflogaeth	610	735	1,045	710	800	610	?
Cynnydd yn y prentisiaethau 16-24 fel cyfran o gyfanswm cyflogaeth	6,225	4,255	5,075	5,050	6,250	5,150	?
<b>Gwelliannau mewn Safonau Byw ledled y Rhanbarth</b>							
Gostwng cyfran yr aelwydydd heb waith	17.8%	19.2%	17.3%	16.6%	15.1%	16.0%	?
Gwella fforddiadwyedd (canolrif prisiau tai / canolrif incwm)	6.7	6.8	6.7	6.8	7.4	7.4	?
<b>Cynnydd mewn canolrif incwm aelwydydd (£)</b>	1.8%	1.3%	5.1%	0.5%	-3.2%	1.0%	?

- 3.5 Bydd achosion busnes y prosiectau yn nodi dangosyddion perfformiad allweddol penodol a gaiff eu monitro drwy'r Swyddfa Rheoli Portffolio a'r bwrdd rhaglen perthnasol.

## Hierarchaeth Adrodd Perfformiad

- 3.6 Ymgymerir â monitro perfformiad ar lefel portffolio, rhaglen a phrosiect fel sy'n briodol. Mae cyfrifoldeb am fonitro yn dechrau ar lefel y prosiect er mwyn olrhain allbynnau ac effaith y prosiectau. Bydd gan y rhaglenni drosolwg o wybodaeth perfformiad y prosiectau a bydd gan y portffolio drosolwg o wybodaeth perfformiad y rhaglenni, gyda phroses glir ar gyfer dyrchafu. Caiff dangosyddion ac allbynnau penodol i'r prosiectau eu cadarnhau wrth ddatblygu achosion busnes y prosiectau a gaiff eu cyflawni ym mlynnyddoedd cychwynol tymor y Cynllun Twf. Dangosir hierarchaeth adrodd a monitro perfformiad y prosiectau, y rhaglenni a'r portffolio yn Ffigwr 3.



Ffigwr 3 Hierarchaeth adrodd perfformiad

## Proses Adrodd Perfformiad

- 3.7 Caiff perfformiad ei fonitro ar sail flynyddol, chwarterol a blynyddol.
- 3.8 Bydd perfformiad y rhaglen a'r prosiect yn cael ei fonitro'n fisol byrddau rhaglen a'r byrddau prosiect perthnasol, gydag adroddiadau ffurfiol yn cael eu cyflwyno bob chwarter i'r Bwrdd Portffolio (y Grŵp Cefnogaeth Weithredol), Bwrdd Uchelgais Economaidd Gogledd Cymru, Llywodraeth y DU a Llywodraeth Cymru.
- 3.9 Defnyddir dangosfwrdd perfformiad (Atodiad 5) gan reolwyr rhaglenni i ddarparu fformat cyson o adrodd perfformiad ar gyfer byrddau rhaglen. Bydd y Cyfarwyddwr Rhaglen yn neilltuo graddfa RAG (Coch, Ambr, Gwyrdd) i raglenni a phrosiectau, gan weithredu ar gyngor gan y byrddau rhaglen. Mae Ffigwr 4 yn crynhoi'r canllawiau a ddefnyddir i bennu'r statws RAG priodol a'r camau gweithredu angenrheidiol.



Statws RAG	Statws Prosiectau / Rhaglenni	Camau Angenrheidiol
<b>Gwyrdd</b>	Ar y trywydd iawn i'w gwblhau o fewn yr amserlen ddymunol	Dim angen camau rheoli
<b>Ambr</b>	Efallai bod risg na fydd y prosiect yn cyrraedd yr amserlen os na rhoddir sylw i unrhyw faterion	Camau rheoli yn eu lle gan y Swyddfa Rheoli Portffolio a/neu uwch reolwyr i fynd i'r afael â materion
<b>Coch</b>	Mae risg bod y prosiect yn mynd i fethu'r dyddiad cwblhau a amserlenwyd	Camau brys eu hangen gan yr uwch reolwyr a'r Byrddau perthnasol fel sy'n briodol i fynd i'r afael â materion

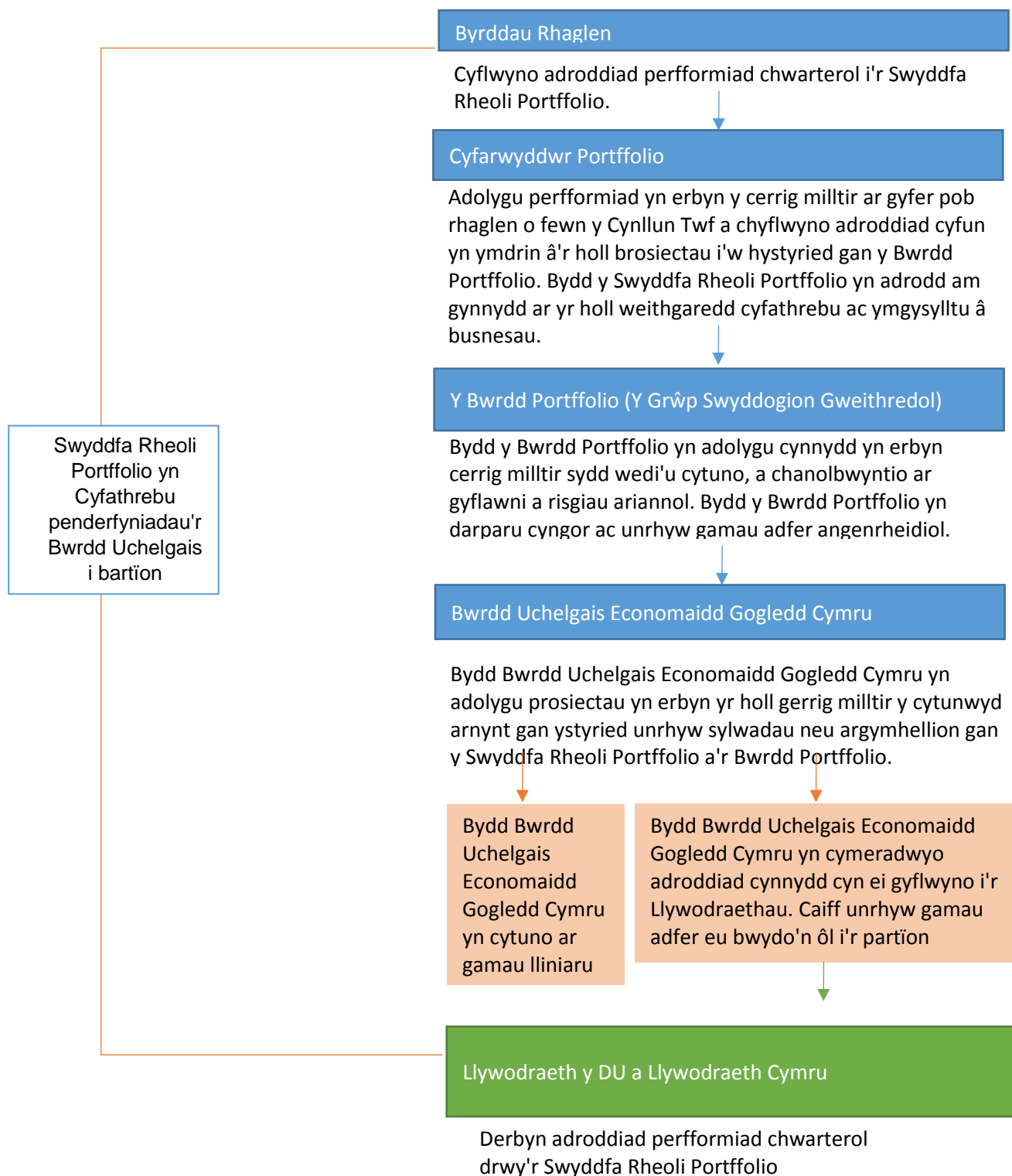
Ffigwr 43 Canllawiau a ddefnyddir i bennu'r statws RAG priodol a'r camau gweithredu angenrheidiol

- 3.10 Bydd monitro parhaus o berfformiad y prosiect yn cefnogi rheoli risgiau ac yn sicrhau yr ystyrir cyfyngiadau a materion fel rhan o'r asesiad perfformiad. Bydd y protocolau monitro perfformiad prosiectau yn darparu trothwyon y cytunir arnynt ar gyfer adolygiadau achos busnes eithriadol y tu allan i'r amserlen sylfaenol a bennir yn achos busnes y prosiectau (blynyddol o leiaf).
- 3.11 Bydd prosiectau'n adrodd yn fisol drwy'r Bwrdd Rhaglen perthnasol gyda diweddariadau chwarterol i'r Bwrdd Portffolio a Bwrdd Uchelgais Economaidd Gogledd Cymru. Wedi ystyried y dangosfwrdd perfformiad, bydd y Cyfarwyddwr Rhaglen yn cynghori'r Cyfarwyddwr Portffolio a ddylai unrhyw bryderon gael eu dyrchafu i'r Bwrdd Portffolio a Bwrdd Uchelgais Economaidd Gogledd Cymru y tu allan i'r cylch adrodd arferol.
- 3.12 Bydd Arianwyr Prosiectau yn gyfrifol am gasglu a chyflwyno eu data monitro i'r Cyfarwyddwr Portffolio yn unol â chyfres o amserlenni sydd wedi'u cytuno ymlaen llaw. Bydd hyn yn galluogi i'r Cyfarwyddwr Portffolio ddadansoddi a choladu data i'w gyflwyno i'r Bwrdd Portffolio a Bwrdd Uchelgais Economaidd Gogledd Cymru. Unwaith y bydd yr adroddiadau cynnydd perthnasol wedi'u hystyried gan Fwrdd Uchelgais Economaidd Gogledd Cymru, byddant yn cael eu hadrodd i'r ddwy Lywodraeth ar sail chwarterol, drwy'r Swyddfa Rheoli Portffolio.
- 3.13 Er mwyn asesu sut mae'r Cynllun Twf yn cyd-fynd â'r Weledigaeth Twf a'r deilliannau strategol i'r rhanbarth, bydd y Cyfarwyddwr Portffolio yn cynhyrchu Adroddiad Blynyddol. Caiff yr adroddiad ei gyflwyno i Lywodraeth y DU a Llywodraeth Cymru a Bwrdd Uchelgais Economaidd Gogledd Cymru yn flynyddol. Yn ogystal, darperir adroddiadau monitro a gwerthuso i'r Corff Atebol, Cyngor Gwynedd.
- 3.14 Bydd yr holl adrodd ar lefel rhaglen yng nghyswllt y Cynllun Twf a'i brosiectau cysylltiedig yn dilyn proses glir fel y nodir yn Ffigwr 5
- 3.15 Crynodeb o allbynnau adrodd cynnydd:
- Dangosfwrdd Perfformiad Misol
  - Adroddiad Chwarterol



- Adroddiad Perfformiad Blynyddol

### 3.16 Dangosir y broses yn y diagram isod:



*Ffigur 5 Proses monitro perfformiad ar gyfer prosiectau'r Cynllun Twf*

## 4. Rheoli Buddion

- 4.1 Mae'r buddion sy'n gysylltiedig â'r Cynllun Twf wedi'u hadnabod a'u harfarnu yn ystod y gwaith o ddatblygu camau Achosion Busnes y Rhaglenni a'r Portffolio. Mae'r broses yn adnabod y buddion gyda rhanddeiliaid allweddol, yn adnabod perchnogion pob budd, yn blaenoriaethu ac yn categorio'r buddion ac yn sefydlu gwaelodlin. Mae'r achos busnes yn cynnwys buddion, deilliannau, amserlenni, costau a risgiau y bydd hyfywedd parhaus yn cael ei brofi yn eu herbyn ar achosion strategol, economaidd, ariannol, masnachol a rheolaeth model pum achos busnes Trysorlys EM. Datblygir yr Achos Busnes mewn tri cham: Achos Amlinellol Strategol (SOC), Achos Busnes Amlinellol (OBC), Achos Busnes Llawn (FBC) a fydd yn aeddfedu yn eu manylion wrth i'r prosiectau aeddfedu.
- 4.2 Bydd y cerrig milltir i adolygu'r buddion ar amser addas a chytûn ar lefel prosiect sy'n caniatáu amser ar gyfer mewn nosod yr allbynnau a'r galluoedd cysylltiedig pan ellir mesur y buddion yn realistig ac yn ystyrlon. Gellir alinio'r rhain â'r broses adolygu porth cam allanol neu ar gerrig milltir addas a osodir gan y prosiect ac a fanylir yn y Cynllun Sicrwydd a Chymeradwyo Integredig (IAAP).
- 4.3 Mae Cynllun Gwireddu Buddion (BRP) wedi'i ddatblygu ar gyfer y Portffolio. Mae'r BRP yn ddogfen sy'n proffilio'r holl fuddion a sut y rhagwelir iddynt gael eu gwireddu o'r gwaelodlin i'r targed, yn cynnwys gwybodaeth gwaelodlin a mesur, risgiau budd sydd wedi'u hadnabod a cerrig milltir gwireddu buddion. Mae'r BRP yn nodi'r dulliau gweithredu cyffredinol i reoli buddion o fewn Cynllun Twf Gogledd Cymru drwy roi sylw i:
- Sut bydd y Bwrdd Uchelgais yn gwireddu'r buddion a ragwelir drwy gyflawni'r Cynllun Twf fel y nodir yn yr Achosion Busnes Portffolio a Rhaglenni; a,
  - Sut bydd y Bwrdd Uchelgais yn lliniaru ac yn rheoli unrhyw effeithiau negyddol posib a newydd sy'n deillio o gyflawni'r Cynllun Twf fel y nodir yn yr Achosion Busnes Portffolio a Rhaglenni
  - Pa effeithiau economaidd, cymdeithasol ac eraill y gellir eu cynhyrchu o ganlyniad o fewn y Rhanbarth, Cymru ac mewn llefydd eraill yn y DU.
- 4.4 Caiff y Cynllun ei gyflawni gan y Swyddfa Rheoli Portffolio a'r partneriaid cyflawni prosiectau. Mae'r Cynllun Gwireddu Buddion wedi'i ddatblygu gan ddefnyddio deunydd cyfeirio canllaw yn cynnwys *'Guide for Effective Benefits Management in Major Projects'* gan HM Infrastructure and Projects Authority, *Magenta Book* Trysorlys Ei Mawrhydi, WEFO, Swyddfa Archwilio Cymru, dogfen ganllaw Llywodraeth Cymru *'Preparing for the commencement of the Socio-economic Duty'* ac enghreifftiau o arfer orau o lefydd eraill.

## 5. Adolygiadau Porth

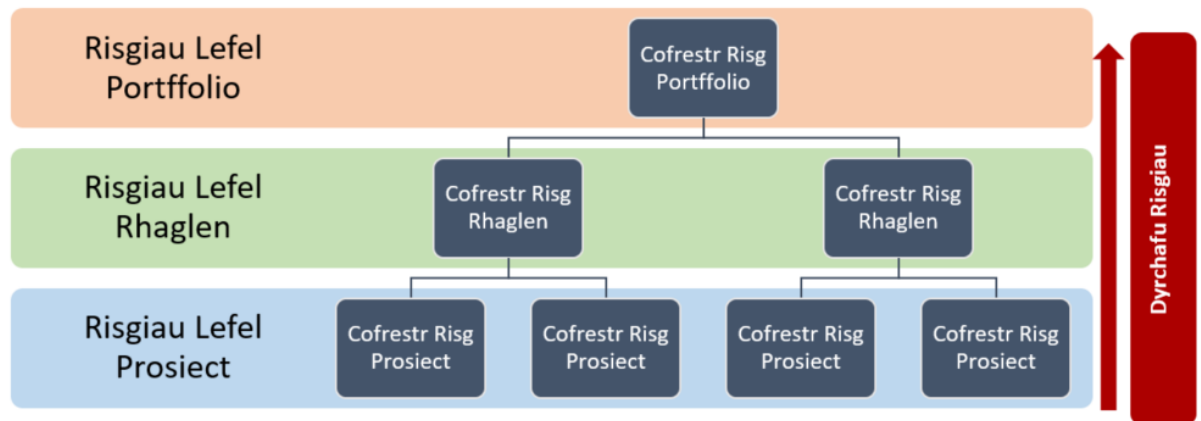
- 5.1 Mae'r Bwrdd Uchelgais wedi datblygu Cynllun Sicrwydd a Chymeradwyo Integredig (IAAP) yn unol â chanllawiau Llywodraeth Cymru ac mae'n nodi'r gweithgareddau sicrwydd a gynhelir ar lefel portffolio, rhaglen a phrosiect ar gyfer Cynllun Twf Gogledd Cymru. Bydd Cynllun Twf Gogledd Cymru'n defnyddio'r Porth 0-5 sydd wedi'i ddiffinio'n barod a'r Adolygiadau Asesu Prosiect, fel sy'n briodol ac yn gymesur.
- 5.2 Gwneir adolygiad portffolio ac asesiad effaith economaidd mawr bob 3-5 mlynedd, gydag adolygiadau o raglenni yn digwydd bob blwyddyn rhwng yr adolygiadau mawr.
- 5.3 Tra bydd nifer a natur yr adolygiadau porth yn gwahaniaethu i bob prosiect, fel isafswm, bydd pob prosiect yn ymgymryd ag o leiaf un adolygiad porth cyn cyflawni (G1-3) a bydd pob prosiect yn ymgymryd ag adolygiad Porth 5 (Gwireddu Buddion).
- 5.4 Caiff yr argymhellion o bob Adolygiad Porth eu gweithredu gyda'r cynnydd yn cael ei olrhain a'i adrodd drwy'r Byrddau Rhaglen a'r Bwrdd Portffolio.

## 6. Arfarniadau Annibynnol

- 6.1 Cynhelir gwerthusiad effaith economaidd annibynnol bob 3-5 mlynedd.
- 6.2 Caiff y gwerthusiadau eu cydlynu a'u halinio gyda'r Fframwaith Adfer Rhanbarthol, a sefydlwyd i ymateb i Covid-19. Hefyd, bydd y gwerthusiadau yn ehangach na'r Cynllun Twf yn eu cylch gorchwyl a byddant yn ystyried effaith gwahanol ddylanwadau a buddsoddiad ar economi'r Gogledd fel y nodir yn y Fframwaith Economaidd Rhanbarthol (REF). Mae'r REF, a ddatblygir ar y cyd â Llywodraeth Cymru ac sydd ym mherchnogaeth y Llywodraeth â thîm y Prif Swyddog Rhanbarthol, yn nodi ymrwymadau parhaus, megis y Cynllun Twf ac mae'n amlinellu naratif clir ar gyfer blaenoriaethau economaidd i gyflawni twf hir-dymor tra hefyd yn galluogi dulliau hyblyg i ymateb i newidiadau ac ymdrechion adfer yn y tymor agos. Bydd y dull hwn yn sicrhau bod methodoleg a fframwaith cyson ar gyfer mesur effaith gwahanol fentrau ledled y rhanbarth.
- 6.3 Bydd cylch gorchwyl penodol ar gyfer pob gwerthusiad effaith yn cael ei gytuno ymlaen llaw gyda'r DU a Llywodraeth Cymru, fodd bynnag, ar gyfer mentrau'r Cynllun Twf, bydd disgwyl i bob adolygiad ymdrin â'r isod:
  - Adolygiad o 'addasrwydd i bwrpas' yr amcanion a'r hyn sy'n cael ei gyflawni
  - Cyfweliadau gydag aelodau'r tîm rhaglen neu brosiect
  - Cyfweliadau gyda rhanddeiliaid allweddol yn ymwneud â'r prosiect neu'r rhaglen
  - Dadansoddiad o ddata ac adroddiadau monitro perfformiad
  - Data cymharol i asesu perfformiad a gwireddu buddion ymhellach yn allanol y gellir dysgu gwersi ohono

## 7. Rheoli Risg

- 7.1 Mae gan y Bwrdd Uchelgais Strategaeth Rheoli Risg a Materion gytûn gyda'r risgiau'n cael eu rheoli ar lefel portffolio, rhaglen a phrosiect fel sy'n briodol a'u hadrodd drwy'r broses adrodd arferol a nodir yn adran 3 y Cynllun Monitro a Gwerthuso. Mae proses glir i ddyrchafu risg wedi'i sefydlu.



Ffynhonnell: Bwrdd Uchelgais

## 8. Asesiadau Effaith

- 8.1 Fel Portffolio sy'n rhoi cyfle i fynd i'r afael â herio parhaus megis newid hinsawdd, tloidi, anghydraddoldeb, cyflogaeth a sgiliau mewn ffordd drawsffurfiol ac ataliol, mae'r Cynllun Twf yn cyd-fynd â dulliau ac uchelgeisiau Deddf Llesiant Cenedlaethau'r Dyfodol (Cymru) 2015. O ystyried pa mor eang yw'r Cynllun Twf, bydd ganddo effaith sylweddol hefyd ar draws y saith nod llesiant ar gyfer Cymru a chaiff ei fonitro a'i asesu yn unol â hynny ar draws y nodau hynny. Hefyd, bydd y pum ffordd o weithio (hirdymor; atal; integreiddio; cydweithio; ac ymglymiad) fel yr amlinellir yn y Ddeddf, yn cael eu defnyddio ar draws y rhaglen i sicrhau y defnyddir yr egwyddor datblygu cynaliadwy i bopeth a wneir.
- 8.2 Cyflwynodd Deddf Cydraddoldeb 2010 y Ddyletswydd Cydraddoldeb Sector Cyhoeddus (PSED). Mae hyn yn ei gwneud hi'n ofynnol i gyrff cyhoeddus yng Nghymru i asesu effaith debygol y polisiâu a'r arferion arfaethedig a'r rhai sydd wedi'u hadolygu ar ein gallu i gydymffurfio â'r PSED a chyhoeddi adroddiadau o asesiadau lle canfyddir effaith sylweddol.
- 8.3 Mae **Asesiadau Effaith Cydraddoldeb** yn declyn i helpu'r Cynllun Twf i sicrhau bod y polisiâu, yr arferion a'r penderfyniadau yn deg, yn bodloni anghenion y cyhoedd a busnesau i sicrhau nad ydynt yn gwahaniaethu'n anfwriadol yn erbyn unrhyw grŵp gwarchodedig fel y nodir yn Neddf Cydraddoldeb 2010. Mae Asesiad Effaith Cydraddoldeb (EIA) wedi'i wneud ar y portffolio a chaiff ei adolygu'n flynyddol. Bydd pob prosiect yn ymgymryd ag EIA cyn cael cymeradwyaeth.
- 8.4 Mae **Asesiad Effaith ar yr Iaith Gymraeg** wedi'i gynhyrchu ar gyfer y Cynllun Twf ac mae'r Swyddfa Rheoli Portffolio yn datblygu **Polisi'r Iaith Gymraeg**. Bydd y polisi yn

amlinellu sut mae'r Swyddfa Rheoli Portffolio yn bwriadu cymryd mantais o bob cyfle i hyrwyddo'r defnydd o'r Gymraeg yn y rhanbarth ehangach wrth gyflawni'r Cynllun Twf a'r Weledigaeth Twf ehangach. Mae Asesiad Effaith ar yr Iaith Gymraeg wedi'i gynnal ar y portffolio a chaiff ei adolygu'n flynyddol. Bydd pob prosiect yn ymgymryd ag Asesiad Effaith ar yr Iaith Gymraeg cyn cael cymeradwyaeth.

8.5 Mae **Asesiad Effaith Cenedlaethau'r Dyfodol a Themâu Trawsbynciol** wedi'i gynnal ar y portffolio a chaiff ei ddiweddar'u'n flynyddol. Bydd pob prosiect yn ymgymryd ag Asesiad Effaith ar Genedlaethau'r Dyfodol cyn cael cymeradwyaeth. Mae hyn yn ymdrin â'r nodau llesiant:

- i. Cymru lewyrchus
- ii. Cymru gydnerth
- iii. Cymru iachach
- iv. Cymru sy'n fwy cyfartal
- v. Cymru o gymunedau cydlynus
- vi. Cymru â diwylliant bywiog lle mae'r iaith Gymraeg yn ffynnu
- vii. Cymru sy'n gyfrifol ar lefel fyd-eang

A themâu sy'n trawsdorri

- viii. Cyfle Cyfartal
- ix. Datblygiad cynaliadwy
- x. Trechu Tlodi
- xi. Yr Iaith Gymraeg a'i diwylliant

## 9. Monitro a Gwerthuso Ariannol

9.1 Amcangyfrifir bod cyfanswm pecyn y Cynllun Twf werth hyd at £1.1biliwn. Caiff sefyllfa gyllido Cynllun Twf Gogledd Cymru ei monitro gan Adran Gyllid Cyngor Gwynedd fel y Corff Atebol ar gyfer y Cynllun Twf gyda mewnbwn gan y Swyddfa Rheoli Portffolio, y Bwrdd Portffolio a'r Bwrdd Uchelgais. Darperir adroddiadau ariannol rheolaidd i'r Bwrdd Uchelgais, Llywodraeth Cymru a Llywodraeth y DU.

9.2 Caiff y prosesau monitro ariannol eu cytuno gyda Llywodraeth Cymru a Llywodraeth y DU a byddant yn unol ag arfer gorau.

9.3 Bydd gofyn i Arianwyr y Prosiectau gyflwyno hawliadau am gyllid y prosiectau yn unol â'r trefniadau a nodir yn achos busnes pob prosiect. Bydd y Swyddfa Rheoli Portffolio yn gwirio ac yn ardystio'r holl hawliadau cyn pasio'r rhain ymlaen i'r Corff Atebol. Bydd adroddiad cynnydd, yn cynnwys asesiad o risg a chynnydd yn erbyn y targedau y cytunir arnynt, yn cyd-fynd â'r holl hawliadau am gyllid.

9.4 Gall y Corff Atebol osod gofynion monitro ychwanegol ar Arweinwyr y Prosiectau os yw'n pennu bod hynny'n briodol. Bydd gofyn i Arianwyr y Prosiectau gydymffurfio ag unrhyw ofynion adrodd ychwanegol drwy gais gan Lywodraeth Cymru a'r DU.

- 9.5 Bydd y Swyddfa Rheoli Portffolio, gyda mewnbwn gan Adran Gyllid y Corff Atebol, yn cynhyrchu diweddariadau ariannol chwarterol ar wariant y prosiectau yn cynnwys gwariant gwirioneddol ac arfaethedig i gefnogi rheolaeth llif arian y portffolio.

## 10. Craffu Rhanbarthol ac Allanol

- 10.1 Mae'r Swyddfa Rheoli Portffolio yn cefnogi ac yn cydlynu gweithgareddau ar draws y rhaglenni gan weithredu fel hwb gwybodaeth a sicrhau bod dulliau adrodd, rheoli risg a materion yn gyson. Yn ogystal, mae'n gweithredu fel rôl sicrwydd werthfawr, gan roi cyngor a her i raglenni a phrosiectau. Aseinir Rheolwr Rhaglen ar gyfer pob rhaglen o blith y Swyddfa Rheoli Portffolio.
- 10.2 Bydd y Swyddfa Rheoli Portffolio yn gweithio ar ddulliau ar sail risg i gefnogi ac ymyrryd pan fo prosiectau yn gwyro oddi ar yr amserlenni cytûn, y cyllidebau cytûn a'r hyn a gaiff ei gyflawni. Uwch Berchnogion Cyfrifol (SRO) y prosiect, y Cyfarwyddwr Portffolio ac Uwch Berchnogion Cyfrifol y Rhaglenni (gweler Rolau, Cyfrifoldebau ac Adrodd) fydd yn cyfathrebu ac yn rhoi mynediad i ddyrchafu risgiau a materion cyn iddynt gael eu cyflwyno i'r grwpiau llywodraethu ffurfiol.

### Archwilio Mewnol

- 10.3 Bydd Cyngor Gwynedd, fe yr Awdurdod Lletya, yn gyfrifol am ddarparu gwasanaethau archwilio mewnol i'r Bwrdd Uchelgais a bydd adroddiadau archwilio yng nghyswllt y Bwrdd Uchelgais yn cael eu hystyried yn unol â'i reolau a'i arferion arferol. Bydd Archwilio Mewnol yn ymgymryd â'u gwaith yn unol, gyhyd ag sy'n ymarferol, â Safonau Archwilio Mewnol y Sector Cyhoeddus a'r *Local Government Application Note for the United Kingdom Public Sector Internal Audit Standards*. Er mwyn osgoi amheuaeth, caiff adroddiad archwilio mewnol blynyddol ei gyflwyno gan Reolwr Archwilio'r Awdurdod Atebol i'r Cyd-bwyllgor.

### Llywodraeth

- 10.4 Gall Llywodraeth Cymru a Llywodraeth y DU gomisiynu adolygiad annibynnol o'r Cynllun Twf os nad yw'r trefniadau a'r cynnydd yn unol â'r amserlenni a'r hyn sy'n cael ei gyflawni y tu allan i oddefgarwch cytûn. Bydd yr asesiadau hyn yn rhoi asesiad i Weinidogion Llywodraeth Cymru a Llywodraeth y DU ynghylch y gallu i gyflawni'r Cynllun Twf.
- 10.5 Mae Cynllun Sicrwydd a Chymeradwyo Integredig (IAAP) yn nodi'r gweithgareddau sicrwydd a gynhelir ar lefel portffolio, rhaglen a phrosiect ar gyfer Cynllun Twf Gogledd Cymru. Mae hwn yn defnyddio'r Porth 0-5 sydd wedi'i ddiffinio'n barod a'r Adolygiadau Asesu Prosiect hyblyg, fel sy'n briodol ac yn gymesur.
- 10.6 Mae'r IAAP wedi'i ddatblygu yn unol â Strategaeth Sicrwydd Integredig Llywodraeth Cymru ac mae'n ddogfen fyw. Caiff ei adolygu a'i ddiweddar'u'n gyfnodol ac os yw hynny'n briodol, wedi pob adolygiad sicrwydd, newid sgôp/potensial risg y Rhaglen/Prosiect. Caiff yr IAAP ei gynnal hyd nes bydd y Rhaglen/Prosiect wedi'i gau ac y bydd cyfrifoldeb am gyflawni yn symud i'r busnes gweithredol.

- 10.7 Mae'r cerrig milltir llywodraethu, sicrwydd ac archwilio yn seiliedig ar amserlenni sydd wedi'u cynnwys o fewn y cynlluniau gweithredu portffolio a rhaglen cyfredol a chânt eu diweddarau pe byddai'r amserlenni'n newid.
- 10.8 Mae Hwb Sicrwydd Integredig (IAH) Llywodraeth Cymru wedi darparu cefnogaeth wrth gwblhau'r IAAP a'i deilwra i gyd-fynd ag anghenion penodol portffolio Cynllun Twf Gogledd Cymru.

### Rheoleiddwyr Allanol

- 10.9 Mae Swyddfa Archwilio Cymru, fel archwilwyr allanol y Bwrdd Uchelgais, yn adolygu a gwneud sylwadau ar agweddau ariannol llywodraethu corfforaethol sy'n cynnwys cyfreithlondeb trafodion ariannol, statws ariannol, systemau Rheolaeth Ariannol Fewnol a safonau ymddygiad ariannol a thwyll a llygredd.

## 11. Rolau, Cyfrifoldebau ac Adrodd

- 11.1 Mae nifer o bynciau yn holl amrediad y safleoedd sydd yn ardal yr astudiaeth.

Ffigwr 3 Hierarchaeth adrodd perfformiad

Ffigwr 8 Metrics RACI Cynllun Twf Gogledd Cymru

**Metrics RACI**  
Cynllun Twf Gogledd Cymru

Tasg	Statws	rôl															
		Llywodraethu				Swyddfa Rheoli Portffolio		Rhaglenni			Prosiectau		Rhanddeiliaid eraill				
		Bwrdd Uchelgais Economaidd Gogledd Cymru	Bwrdd Portffolio / Grŵp Gweithredol	Grŵp Cyflawni Busnes	Cyfarwyddwr Portffolio	Cefnogaeth Swyddfa Portffolio	Uwch Berchennog Cyfrifol	Rheolwr Rhaglen	Bwrdd Rhaglen	Uwch Berchennog Cyfrifol	Rheolwr Prosiect	Bwrdd Prosiect	Swyddog 151	Swyddog Monitro	Archwilio Mewnol	Llywodraeth Cymru	Llywodraeth y DU
<b>Cynnydd a Pherfformiad Portffolio, Rhaglen ac Prosiect</b>																	
Adroddiad cynnydd misol		I	C	I	A	C	A	R	C	A	R	C	C	C	I	I	I
Monitro Chwarterol		C	C	I	A	C	A	R	C	A	R	C	C	C	I	I	I
Monitro perfformiad blynyddol		A	C	I	R	C	A	R	C	A	R	C	C	C	I	I	I
<b>Gwireddu buddion Portffolio, Rhaglen ac Prosiect</b>																	
Strategaeth		C	I	C	R	C	A	R	C	A	R	C	C	C	I	I	I
Cynllun		I	C	C	R	C	A	R	C	A	R	C	C	C	I	I	I
Proffiliau		I	C	C	I	C	A	R	C	A	R	C	C	C	I	I	I
Adroddiadau		I	C	I	I	C	A	R	C	A	R	C	C	C	I	I	I
<b>Gwerthusiadau cerrig milltir Portffolio, Rhaglen ac Prosiect</b>																	
Gwerthusiad tymor canolig (blwyddyn 3, 5 a 10)		C	C	C	R	C	A	R	C	A	R	C	C	C	I	I	I
Gwersi a ddysgwyd		C	C	I	R	C	A	R	C	A	R	C	C	C	I	I	I
Adolygiad ar ôl gweithredu		C	C	C	R	C	A	R	C	A	R	C	C	C	I	I	I

Ffigwr 8 Metrics RACI Cynllun Twf Gogledd Cymru

- R - Responsible: person who performs the activity
- A - Accountable: person who is ultimately accountable and has the Yes/No/Veto
- C - Consulted: person that needs to feedback and contribute to the activity
- I - Informed: person that needs to know of the decision or action

11.2 Y Cyfarwyddwr Portffolio, yr Uwch Berchnogion Cyfrifol (y rhaglenni a'r prosiectau) sy'n atebol am gyflawni'r Cynllun Monitro ac Arfarnu.

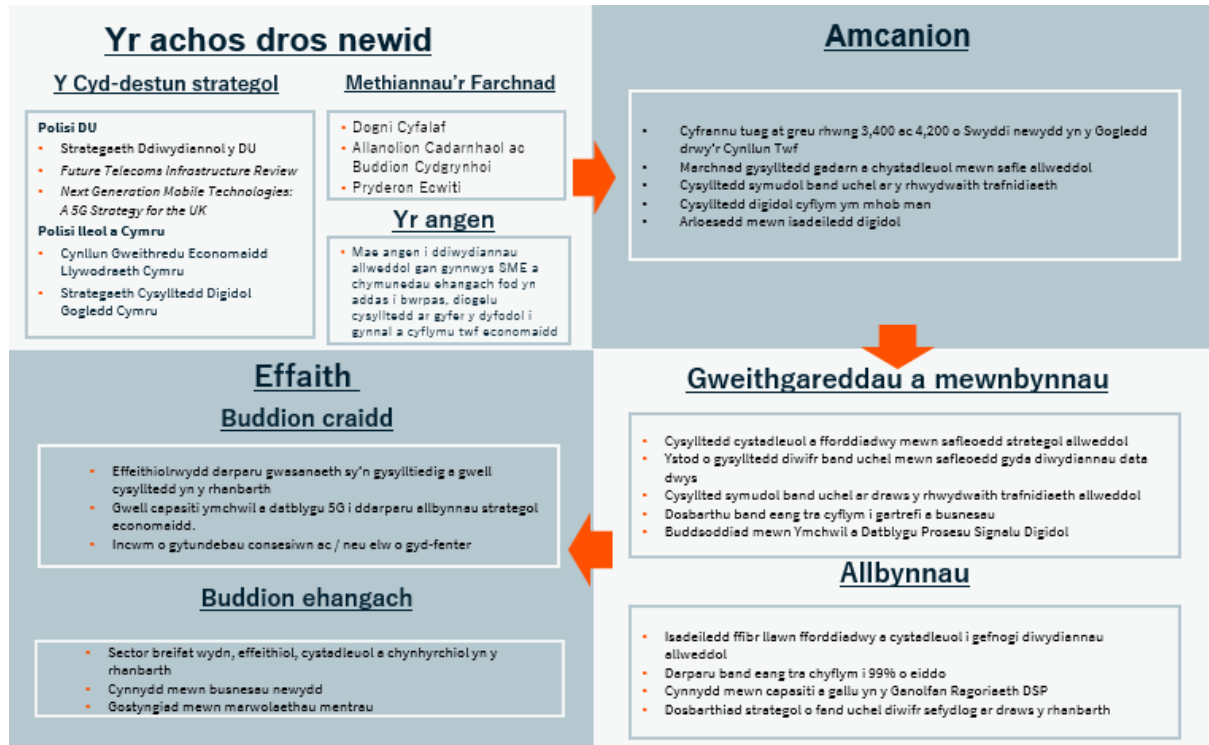
<b>Swydd</b>	<b>Rolau allweddol yn y Cynllun Monitro a Gwerthuso</b>
<b>Y Cyfarwyddwr Portffolio</b>	<ul style="list-style-type: none"> <li>• Atebol i'r Bwrdd Uchelgais wrth sefydlu a chyflawni'r Cynllun Monitro a Gwerthuso</li> </ul>
<b>Swyddfa Rheoli Portffolio</b>	<ul style="list-style-type: none"> <li>• Cyfrifol am ddatblygu a gweithredu'r Cynllun Monitro a Gwerthuso</li> <li>• Cofnodi gwybodaeth reolaeth yn cynnwys buddion ar lefel rhaglen i adrodd ar lefel Portffolio.</li> <li>• Cyfrifol am sicrhau adrodd cynnydd y Cynllun Monitro ac Adrodd yn effeithiol i'r holl randdeiliaid</li> <li>• Cyfrifol am gydlynu adolygiadau a gwerthusiadau monitro</li> </ul>
<b>Uwch Berchennog Cyfrifol y Rhaglen</b>	<ul style="list-style-type: none"> <li>• Atebol i'r Bwrdd Portffolio a'r Swyddfa Rheoli Portffolio am sicrhau bod y rhaglen yn dilyn y Cynllun Monitro a Gwerthuso.</li> </ul>
<b>Rheolwr y Rhaglen</b>	<ul style="list-style-type: none"> <li>• Cyfrifol am Wireddu Buddion a Gwerthuso Cerrig Milltir y Rhaglenni</li> </ul>
<b>Uwch Berchennog Cyfrifol y Prosiect</b>	<ul style="list-style-type: none"> <li>• Atebol i'r Bwrdd Portffolio a'r Swyddfa Rheoli Portffolio am sicrhau bod y rhaglen yn dilyn y Cynllun Monitro a Gwerthuso.</li> </ul>
<b>Rheolwr Prosiect</b>	<ul style="list-style-type: none"> <li>• Cyfrifol am Wireddu Buddion a Gwerthuso Cerrig Milltir y Prosiectau</li> </ul>



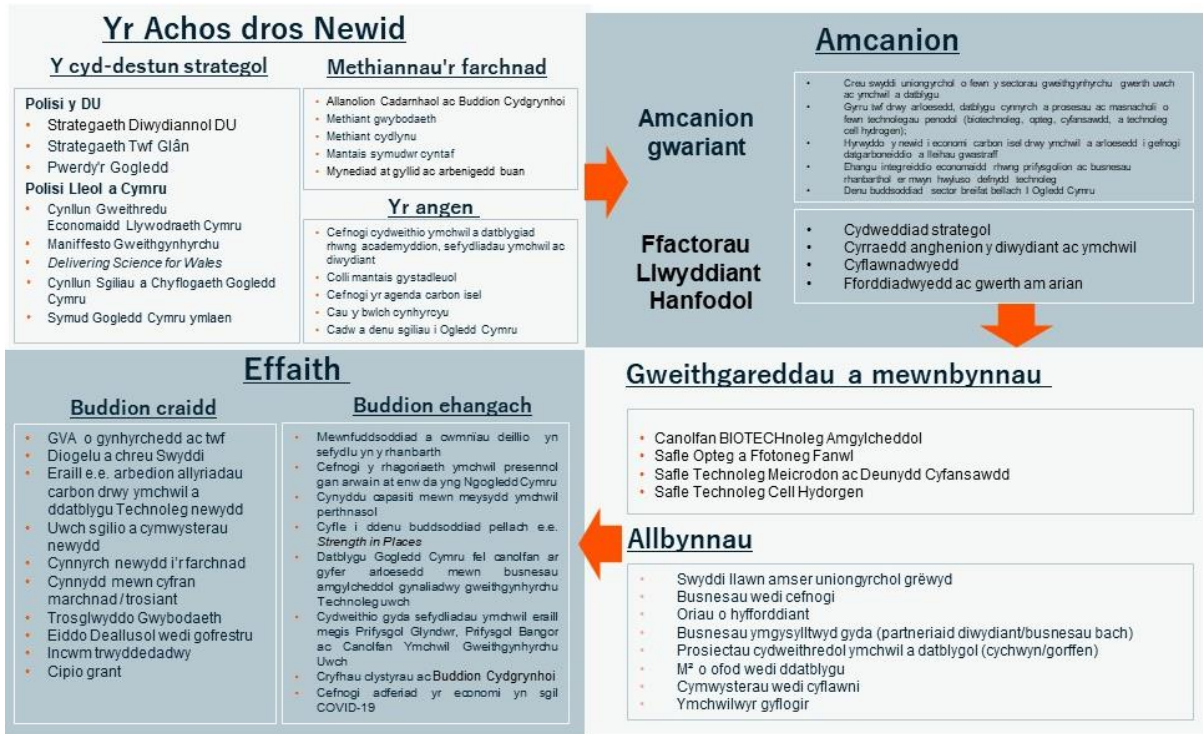
# ATODIADAU

## Atodiad 1 Modelau Rhesymegol y Rhaglenni

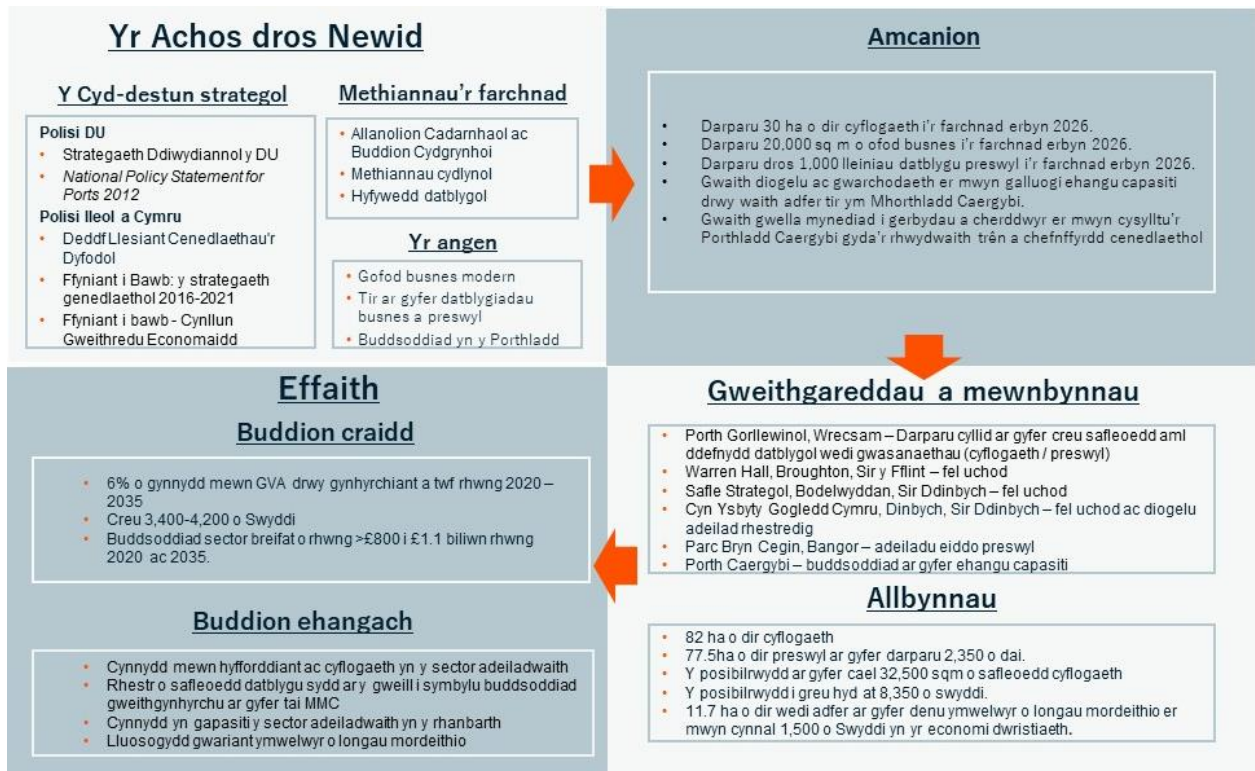
### Model Rhesymegol y Rhaglen Ddigidol



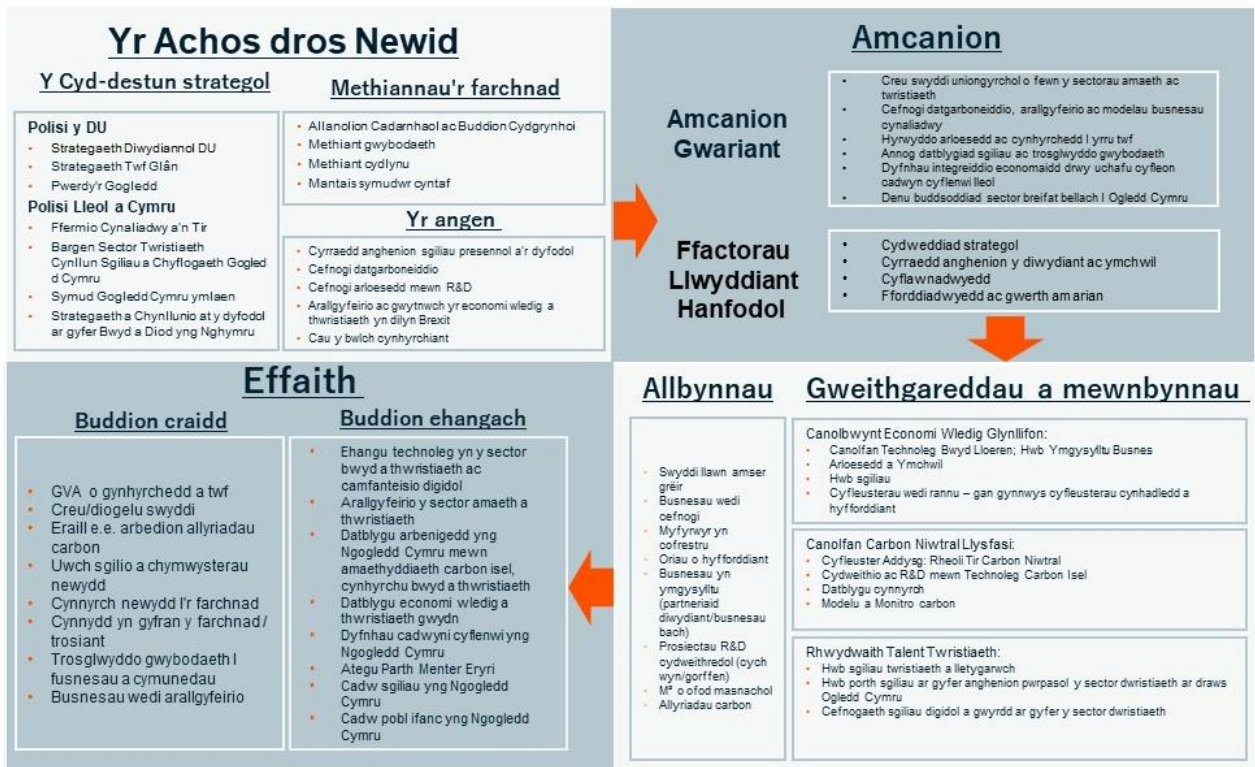
# Modelau Rhesymegol y Rhaglen Arloesi mewn Gweithgynhyrchu Gwerth Uchel



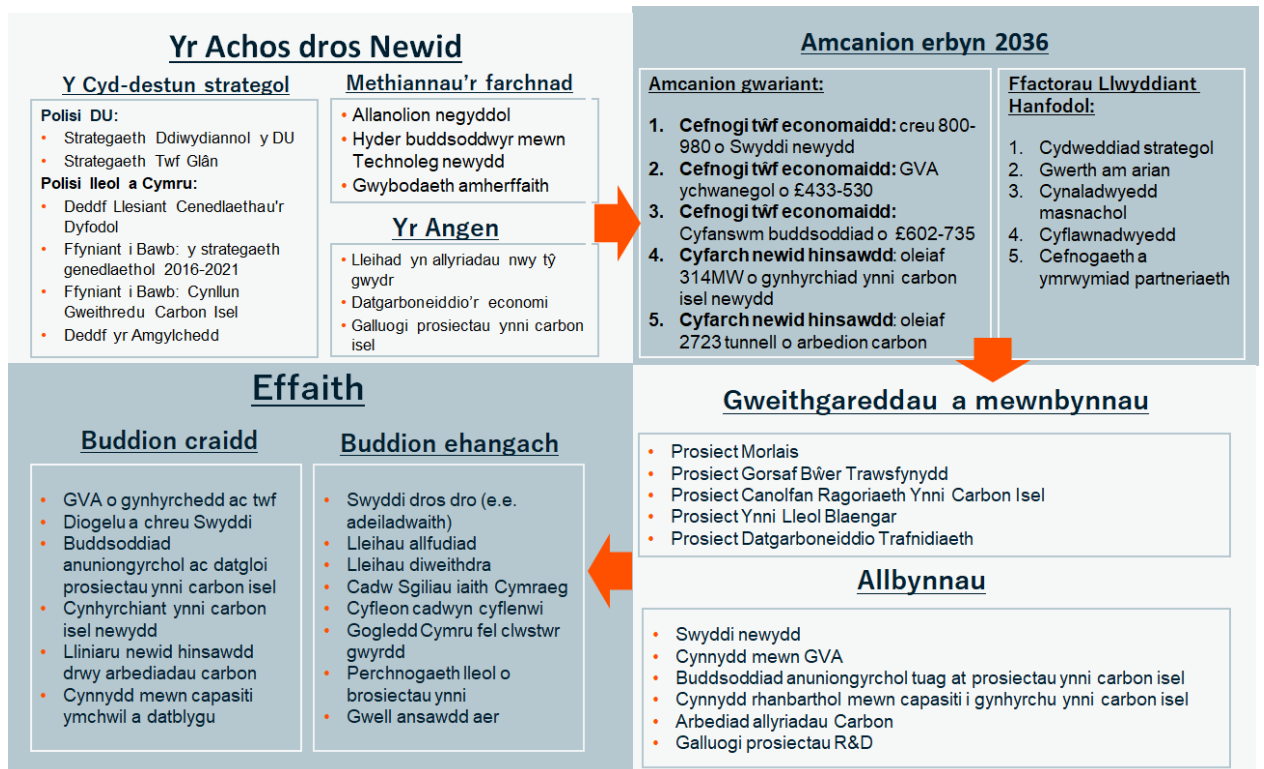
# Model Rhesymegol y Rhaglen Tir ac Eiddo



# Model Rhesymegol y Bwyd-amaeth a Thwristiaeth



# Model Rhesymegol y Rhaglen Carbon Isel



## Atodiad 2 Amcanion gwariant y rhaglen

Rhaglen Ynni Carbon Isel	
Amcan Gwariant 1 Creu Swyddi	Creu rhwng 800-980 o swyddi newydd yn y Gogledd drwy'r rhaglen erbyn 2036.
Amcan Gwariant 2 GVA	Creu GVA ychwanegol net o £433-530m drwy'r rhaglen erbyn 2036
Amcan Gwariant 3 Buddsoddiad	Cyflawni cyfanswm buddsoddiad o £602-£735m drwy'r rhaglen erbyn 2036
Amcan Gwariant 4 Cynhyrchu Ynni Carbon Isel	Galluogi'r defnydd o 314MW o gapasiti cynhyrchu ynni carbon isel sydd wedi'i osod o'r newydd drwy'r rhaglen erbyn 2036
Amcan Gwariant 5 Arbedion Carbon	Galluogi arbedion carbon o 2723 tonnell o CO <sub>2</sub> e o leiaf drwy'r rhaglen erbyn 2036

Rhaglen Bwyd-Amaeth a Thwristiaeth	
Amcan Gwariant 1 Creu Swyddi	Creu rhwng 310 a 380 o swyddi newydd yn y Gogledd drwy'r rhaglen erbyn 2036.
Amcan Gwariant 2 GVA	Creu GVA ychwanegol net o £230 miliwn i £281 miliwn drwy'r rhaglen erbyn 2036
Amcan Gwariant 3 Buddsoddiad	Cyflawni cyfanswm buddsoddiad o rhwng £37 miliwn a £45 miliwn drwy'r rhaglen erbyn 2036
Amcan Gwariant 4 - Datgarboneiddio a modelau busnes cynaliadwy	Addysgu busnesau ar fuddion datgarboneiddio, arallgyfeirio a modelau busnes cynaliadwy. Creu'r amodau i alluogi busnes i leihau eu ôl-troed carbon ac ymateb i gyfleoedd sy'n dod i'r amlwg o'r economi carbon isel. 300-400 o fusnesau yn arallgyfeirio o'r gweithrediad craidd traddodiadol neu'n mabwysiadu technoleg/ymarferion newydd o fewn pum mlynedd gyntaf y rhaglen.
Amcan Gwariant 5 - arloesedd a chynhyrchedd	Darparu hyd at 4,000 - 6,000m <sup>2</sup> o ofod llawr egino, ymchwil a datblygu a hyfforddiant i gynorthwyo i annog arloesedd, hyrwyddo uwch-sgilio a chefnogi twf busnes yn y sector bwyd-amaeth a thwristiaeth.
Amcan Gwariant 6 - Trosglwyddo sgiliau a gwybodaeth	Darparu sgiliau arbenigol a darpariaeth hyfforddiant, ar y cyd â chyfleoedd i gydweithio ar gyfer busnesau, darparwyr addysg a sefydliadau ymchwil. Darparu hyfforddiant ychwanegol i hyd at 2,500 o unigolion/busnesau sy'n gweithredu yn y sectorau bwyd-amaeth a thwristiaeth dros bum mlynedd.



Amcan Gwariant 7 - Cyfleoedd cadwyn gyflenwi lleol	Cynyddu'r % o gontractau cyflenwi a gyflawnir drwy'r rhaglen gyda busnesau sydd wedi'u lleoli yn y Gogledd - gwaelodlin i'w gytuno.
--	---

<b>Rhaglen Tir ac Eiddo</b>	
Amcan Gwariant 1 Creu Swyddi	Creu rhwng 1,870 a 2,280 o swyddi newydd yn y Gogledd drwy'r rhaglen erbyn 2036.
Amcan Gwariant 2 GVA	Creu GVA ychwanegol net o £1.06bn a £1.29bn drwy'r rhaglen erbyn 2036
Amcan Gwariant 3 Buddsoddiad	Cyflawni cyfanswm buddsoddiad o rhwng £320 miliwn a £390 miliwn drwy'r rhaglen erbyn 2036
Amcan Gwariant 4 Safleoedd ac Eiddo Cyflogaeth	Cyflawni 30 ha o dir ac 20,000 medr sgwâr o eiddo cyflogaeth rhwng 2021 a 2026
Amcan Gwariant 5 Safleoedd Preswyl	Cyflawni dros 1,000 o leiniau datblygu preswyl rhwng 2021 a 2026
Amcan Gwariant 6 Porth Caergybi	Adennill tir, gwaith diogelu ac ymestyn oes y morglawdd, gwelliannau mynediad a gwelliannau i gapasiti'r porthladd

<b>Rhaglen Arloesi mewn Gweithgynhyrchu Gwerth Uchel</b>	
Amcan Gwariant 1 Creu Swyddi	Creu rhwng 145 a 180 o swyddi newydd yn y Gogledd drwy'r rhaglen erbyn 2036.
Amcan Gwariant 2 GVA	Creu GVA ychwanegol net o £94m - £114m drwy'r rhaglen erbyn 2036
Amcan Gwariant 3 Buddsoddiad	Cyflawni cyfanswm buddsoddiad o £36 - 43m drwy'r rhaglen erbyn 2036
Amcan Gwariant 4 Hwyluso symudiad at economi carbon isel drwy ymchwil ac arloesedd i gefnogi datgarboneiddio a lleihau gwastraff	Cydweithio gyda 55 o bartneriaid y diwydiant yn y DU ac yn rhyngwladol neu fusnesau bach a chanolig eu maint i gynorthwyo i ddatblygu technolegau carbon isel neu leihau gwastraff (TRL1 1-5)
Amcan Gwariant 5 Ymestyn integreiddiad economaidd rhwng prifysgolion a busnesau rhanbarthol i hwyluso mabwysiadu'r dechnoleg	Cefnogi a hwyluso tri phrosiect ymchwil a datblygu cydweithredol y flwyddyn i'w datblygu a thechnolegau newydd (TRL 1-5)
Amcan Gwariant 6 Annog datblygu sgiliau a throsglwyddo gwybodaeth	Darparu hyfforddiant ac uwchsgilio i 100 o bobl/busnesau yn y technolegau a dargedir (biotechnoleg, opteg, cyfansoddion, celloedd

	tanwydd hydrogen) dros y pum mlynedd cyntaf
Amcan Gwariant 7 Gyrru twf drwy ddatblygu cynnyrch a phroses a masnacheiddio o fewn technolegau a dargedir (biotechnoleg, opteg, cyfansoddion, celloedd tanwydd hydrogen)	Cefnogi nifer o fentrau i gymryd cynnyrch newydd gan ddefnyddio technolegau a dargedir o'r labordy i'r farchnad/cwmni (TRL 6-9). Targedau i'w cytuno yn ystod datblygu Achosion Busnes y Prosiectau.

<b>Rhaglen Ddigidol</b>	
Amcan Gwariant 1 Creu Swyddi	Creu rhwng 315 a 380 o swyddi newydd yn y Gogledd drwy'r rhaglen erbyn 2036.
Amcan Gwariant 2 GVA	Creu GVA ychwanegol net o £130m - £158m drwy'r rhaglen erbyn 2036
Amcan Gwariant 3 Buddsoddiad	Cyflawni cyfanswm buddsoddiad o rhwng £37 miliwn a £46 miliwn drwy'r rhaglen erbyn 2036
Amcan Gwariant 4 Marchnad cysylltedd gadarn a chystadleuol mewn safleoedd allweddol	Cyflwyno marchnad cysylltedd gadarn a chystadleuol mewn 28 safle strategol i gyd-fynd â tharged Llywodraeth y DU o ddarpariaeth galluedd gigabit erbyn 2025, neu cyn hynny.
Amcan Gwariant 5 Gwasanaeth symudol lled band uchel ar rwydweithiau trafniadaeth	Cyflwyno darpariaeth symudol lled band uchel ar rwydweithiau trafniadaeth gyda defnydd yn cyd-fynd â tharged Llywodraeth y DU o ddarpariaeth 5G erbyn 2027, neu cyn hynny. Darpariaeth ar draws yr A55, yr A483 a'r A5.
Amcan Gwariant 6 Cysylltedd digidol cyflym iawn ym mhobman	Sicrhau bod gan yr holl eiddo preswyl yn y rhanbarth gysylltedd band eang cyflym iawn yn y tymor byr (erbyn 2023) gyda galledd uwchraddio gigabit wedi'i gynnwys gyhyd ag sy'n bosib.
Amcan Gwariant 7 Arloesedd seilwaith ddigidol	Sicrhau bod y rhanbarth wedi'i rymuso i gymryd rhan mewn arloesedd a masnacholi technoleg isadeiledd digidol newydd i gyflawni a chydgrynhoi rôl tymor hir mewn diwydiant sy'n bwysig yn strategol.

## Atodiad 3 Tabled sylfaenol Amserlen Fonitro Dangosyddion y Prosiectau

---

Dangosydd Prosiect	Cyfnod adrodd (mm/bb i mm/bb)	Amllder Adrodd	Targed y Prosiect

## Atodiad 4 Tabled sylfaenol safle gwaelodlin ar gyfer dangosyddion monitro

---

Rhaglen Allbynnau a deilliannau	Dangosyddion Allweddol	Gwaelodlin	Ffynhonnell Data	Dull asesu
<b>Amcan 1</b>				
<b>Deiliant 1</b>				

# Atodiad 5 Templed Dangosfwrdd Perfformiad Rhaglen

Bwrdd Uchelgais Economi Gogledd Cymru  
North Wales Economic Ambition Board

## [Enw'r Rhaglen] Dangosfwrdd Perfformiad [Mis 2020]



### Rhaglen: Adroddiad Amlygu

Bwrdd Uchelgais Economi Gogledd Cymru  
North Wales Economic Ambition Board

**Amcanion y Rhaglen**

- Yr hyn y mae'r rhaglen yno i'w gyflawni a'r weledigaeth sy'n uno'r holl brosiectau.
- Wrth wneud penderfyniadau/ blaenoriaethu o amgylch sgâp, amserlenni (ac ati) dylen allu gweld dolen glir

[Enw Yma]

Rheolwr y Rhaglen

Hyder Cyflawni	RAG			Beth fyddai'n gwella'r statws RAG os yw'n ambr neu goch?
	Mis diwethaf	Mis Cyfr-eiddol	Mis Nesaf	
Amserlen				<i>Yn erbyn RAG - Ydych chi'n gwybod popeth y dylem fod wedi'i gyflawni yn y cyfnod diwethaf, y cyfnod cyfredol a'r cyfnod nesaf?</i>
Cyllideb				<i>Yn erbyn RAG - Sut mae'r gyllideb a gynlluniwyd yn cymharu â'r gwariant gwirioneddol neu'r gwariant a ragwelir?</i>
Risg				<i>Yn erbyn RAG - Pa mor ddifrifol yw'r proffil risg yn erbyn y proffil cyflawni?</i>

**RAG Key**

- High risk/impact
- Med risk/impact
- Low risk/impact
- On track

**Diweddariad ar Gynnydd**

- Pwyntiau bwled cryno yn disgrifio'r cynnydd a'r llwyddiannau allweddol ers y cyfnod adrodd diwethaf

**Penderfyniadau/Cymeradwyaeth sydd eu hangen**

- Dibynnu ar y rhaglen / cynulleidfia:
  - Unrhyw gamau angenrheidiol, penderfyniad neu gymeradwyaeth gan y gynulleidfa
  - Diweddariadau ar benderfyniadau / cymeradwyaethau allweddol gan y bwrdd



# Rhaglen: Adroddiad Amlygu



Buddion (5 uchaf)	RAG % olaf	RAG % presennol
<i>Poblogi gyda'r 3 i 5 buddi uchaf y rhaglen a defnyddio'r statws RAG i ddangos a oes unrhyw beth wedi digwydd a fyddai'n risg i'r buddion hyn dras y mis diwethaf.</i>		

Cerrig Milltir Allweddol a'r hyn y gall y Rhaglen ei Gyflawni			
Cerrig Milltir a'r hyn y gellir ei Gyflawni Ar gyfer chwarter cyfredol a nesaf y calendr	Data Gwaelodol	Rhagolygon Dyddiad	Statws
<i>Nodi'r cerrig milltir</i>	<i>mm/bb</i>	<i>mm/bb</i>	

Risgiau a Materion				
ID	3 Risg Uchaf	Difrifoldeb Gwedstffwrdd (1-25)	Tuedd J ↑	Liniaru
	<i>Nodwch hyd at 3 o brif risgiau'r rhaglen</i>			
ID	3 Risg Uchaf	Difrifoldeb (1-6)	Tuedd ↓	Camau Gweithredu a Gynllunir
	<i>Nodwch hyd at 3 o brif faterion y rhaglen</i>			

# Rhaglen: Y Cynllun ar Dudalen

Newidiadau allweddol:

**Key**

- Delayed (Red diamond)
- At risk (Yellow diamond)
- Complete (Blue diamond)
- Issue being managed (Yellow diamond with border)
- On track (Green diamond)
- Indicative date (prior to baseline plan) (Grey diamond)
- Critical Path (Red dashed line)
- Current month (Pink vertical line)

Blaenoriaeth au Allweddol	2020				2021				2022				2023			
	Ch1	Ch2	Ch3	Ch4	Ch1	Ch2	Ch3	Ch4	Ch1	Ch2	Ch3	Ch4	Ch1	Ch2	Ch3	Ch4
Rhaglen	Datblygu Achos Busnes				Prosiectau Blwyddyn 1				Prosiectau Blwyddyn 2				Prosiectau Blwyddyn 3			
Prosiect 1																
Prosiect 2																
Prosiect 3																
Prosiect 4																

# Prosiect 1: Adroddiad Amlygu Cyflawniad

Statws y Prosiect	Cyn-gyflawni	Cyflawni	Gwireddu Buddion
	✓		

Bwrdd Uchelgais Economi Gogledd Cymru  
North Wales Economic Ambition Board

**Amcanion y Prosiect**

- Yr hyn y mae'r rhaglen yno i'w gyflawni.
- Wrth wneud penderfyniadau/blaenoriaethu o amgylch sgôp, amserlenni (ac ati) dylem allu gweld dolen glir

**Aeddfedrwydd y Prosiect RAG**

Asesiad cyffredinol o aeddfedrwydd y prosiect/paradrwydd i gyflawni

High risk/Impact  
Med risk/Impact  
Low risk/Impact  
On track

Diweddariad ar Gynnydd			
<ul style="list-style-type: none"> <li>Pwyntiau bwled cryno yn disgrifio'r cynnydd a'r llwyddiannau allweddol ers y cyfnod adrodd diwethaf</li> </ul>			
Cerrig Milltir Allweddol a'r hyn y gall y Rhaglen ei Gyflawni			
Cerrig Milltir a'r hyn y gellir ei Gyflawni Ar gyfer chwarter cyfredol a nesaf y calendr			
	Dedda Gwaelodlin	Rhegolygion Dyddiad	Statws
Nodi'r cerrig milltir	mm/bb	mm/bb	

Risgiau a Materion				
ID	Prif Risgiau / Faterion	Difftolddeb Gweddillol (1-25)	Tuedd ↑ ↓	Lliniaru
	Nodwch y prif risgiau a materion fis yma			

**Penderfyniadau/Cymeradwyaeth sydd eu hangen**

- Dibynnu ar y rhaglen / cynulleidfafa:
  - Unrhyw gamau angenrheidiol, penderfyniad neu gymeradwyaeth gan y gynulleidfafa
  - Diweddariadau ar benderfyniadau / cymeradwyaethau allweddol gan y bwrdd

# Prosiect 1: Adroddiad Amlygu Cyflawniad

Statws y Prosiect	Cyn-gyflawni	Cyflawni	Gwireddu Buddion
		✓	

Bwrdd Uchelgais Economi Gogledd Cymru  
North Wales Economic Ambition Board

**Amcanion y Prosiect**

- Yr hyn y mae'r rhaglen yno i'w gyflawni.
- Wrth wneud penderfyniadau/blaenoriaethu o amgylch sgôp, amserlenni (ac ati) dylem allu gweld dolen glir

High risk/Impact  
Med risk/Impact  
Low risk/Impact  
On track

Beth fyddai'n gwella'r statws RAG os yw'n ambr neu goch?					
Hydier Cyflawni	Amsarlen	RAG Misi diwethaf	RAG Misi Cyfredol	RAG Misi Nesaf	Yn erbyn RAG - Ydyn ni wedi cyflawni papeth y dylem fod wedi'i gyflawni yn y cyfnod diwethaf, y cyfnod cyfredol a'r cyfnod nesaf
	Cyllideb				Yn erbyn RAG - Sut mae'r gyllideb a gynlunwyd yn cymharu â'r gwariant gwinoneddol neu'r gwariant a ragwelir?
	Risg				Yn erbyn RAG - Pa mor ddifrifol yw'r proffil risg yn erbyn y proffil cyflawni?

Cyllideb				
Amsarlen	Cynllun	Gwir	Cyfanswm a Ragwelir	Amwydd a Ragwelir
20/21	£	£	£	£
21/22	£	£	£	£
22/23	£	£	£	£
23/24	£	£	£	£
Cyfanswm	£	£	£	£

**Diweddariad ar Gynnydd**

- Pwyntiau bwled cryno yn disgrifio'r cynnydd a'r llwyddiannau allweddol ers y cyfnod adrodd diwethaf

**Penderfyniadau/Cymeradwyaeth sydd eu hangen**

- Dibynnu ar y rhaglen / cynulleidfafa:
  - Unrhyw gamau angenrheidiol, penderfyniad neu gymeradwyaeth gan y gynulleidfafa
  - Diweddariadau ar benderfyniadau / cymeradwyaethau allweddol gan y bwrdd

# Prosiect 1: Adroddiad Amlygu Cyflawniad

Bwrdd Uchelgais Economi Gogledd Cymru  
North Wales Economic Ambition Board



Statws y Prosiect	Cyn-gyflawni	Cyflawni	Gwireddu Buddion
		✓	

Buddion (5 uchaf)	RAG % olaf	RAG % presennol
<i>Poblogi gyda'r 3 i 5 budd uchaf y rhaglen a defnyddio'r statws RAG i ddangos a oes unrhyw beth wedi digwydd a fyddai'n risg i'r buddion hyn dras y mis diwethaf.</i>		

Cerrig Milltir Allweddol a'r hyn y gall y Rhaglen ei Gyflawni			
Cerrig Milltir a'r hyn y gellir ei Gyflawni Ar gyfer chwarter cyfredol a nesaf y calendr	Data Gwaetodlin	Rhagolygon Dyddiad	Statws
<i>Nodi'r cerrig milltir</i>	mm/bb	mm/bb	

Risgiau a Materion				
ID	3 Risg Uchaf	Difrifoldeb Gweddillol (1-25)	Tuedd   ↑	Lliniaru
	<i>Nodwch hyd at 3 o'r risgiau allweddol</i>			

ID	3 Risg Uchaf	Difrifoldeb (1-5)	Tuedd   ↑	Camau Gweithredu a Gynllunir
	<i>Nodwch hyd at 3 o'r risgiau allweddol</i>			

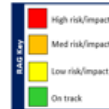
# Prosiect 1: Adroddiad Amlygu Cyflawniad

Bwrdd Uchelgais Economi Gogledd Cymru  
North Wales Economic Ambition Board



Statws y Prosiect	Cyn-gyflawni	Cyflawni	Gwireddu Buddion
			✓

<b>Amcanion y Prosiect</b>	<ul style="list-style-type: none"> <li><i>Yr hyn y mae'r rhaglen yno i'w gyflawni.</i></li> <li><i>Wrth wneud penderfyniadau/ blaenoriaethu o amgylch sgôp, amserlenni (ac ati) dylem allu gweld dolen glir</i></li> </ul>
----------------------------	--



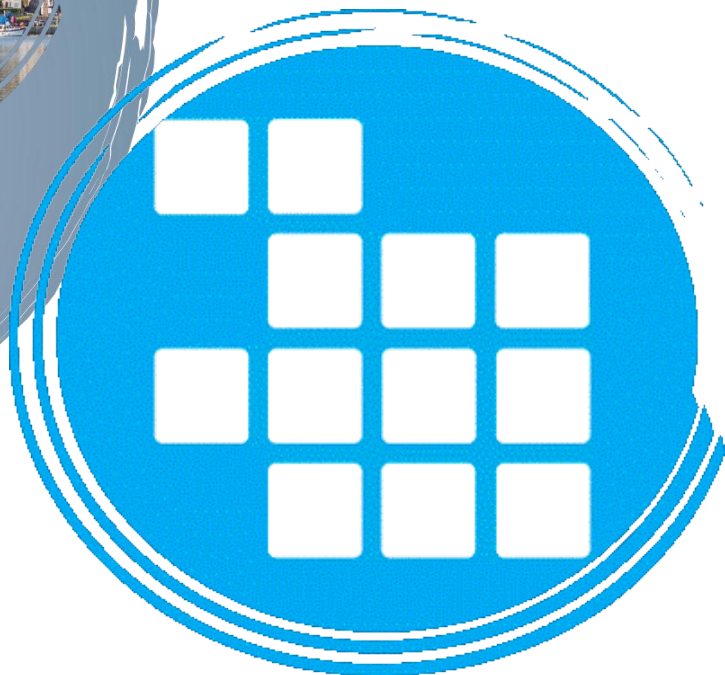
Buddion (5 uchaf)	RAG % olaf	RAG % presennol
<i>Poblogi gyda'r 3 i 5 budd uchaf y rhaglen a defnyddio'r statws RAG i ddangos a oes unrhyw beth wedi digwydd a fyddai'n risg i'r buddion hyn dras y mis diwethaf.</i>		

Risgiau a Materion				
ID	Prif Risgiau / Faterion	Difrifoldeb Gweddillol (1-25)	Tuedd   ↑	Lliniaru
	<i>Nodwch y prif risgiau a materion sydd ynghlwm â gwireddu buddion</i>			

Diweddariad ar Gynnydd
<ul style="list-style-type: none"> <li><i>Pwysntiau bwled cryno yn disgrifio'r cynnydd a'r llwyddiannau allweddol ers y cyfnod adrodd diwethaf</i></li> </ul>

Penderfyniadau/Cymeradwyaeth sydd eu hangen
<ul style="list-style-type: none"> <li><i>Dibynnu ar y rhaglen / cynulleidfa:</i> <ul style="list-style-type: none"> <li><i>Unrhyw gamau angenrheidiol, penderfyniad neu gymeradwyaeth gan y gynulleidfa</i></li> <li><i>Diweddariadau ar benderfyniadau / cymeradwyaethau allweddol gan y bwrdd</i></li> </ul> </li> </ul>

# STRATEGAETH GWIREDDU BUDDION DRAFFT



CYNLLUN TWF GOGLEDD CYMRU  
STRATEGAETH GWIREDDU BUDDION

<b>Rheoli Fersiynau</b>			
<b>Fersiwn</b>	<b>Dyddiad y Newid</b>	<b>Golygydd</b>	<b>Manylion</b>

---

## CYFLWYNIAD

---

### Ynghylch y ddogfen hon

- 1.0.** Yr hyn sy'n amlwg yn nod y Cynllun Twf yw'r uchelgais o dwf cynhwysol, twf sy'n cyflawni economi mwy bywiog, cynaliadwy a gwydn yn y Gogledd yn unol â Deddf Llesiant Cenedlaethau'r Dyfodol (Cymru) 2015 a Chynllun Gweithredu ar yr Economi Ffyniant i Bawb.<sup>1</sup>
- 1.1.** Mae'r Strategaeth Gwireddu Buddion Drafft hon ("y Strategaeth") yn nodi'r dull cyffredinol o reoli buddion o fewn Cynllun Twf Gogledd Cymru drwy amlinellu'r dulliau y bydd Bwrdd Uchelgais Economaidd Gogledd Cymru (y Bwrdd Uchelgais) yn eu cymryd i:
- Wireddu'r buddion a ragwelir drwy gyflawni'r Cynllun Twf fel y nodir yn yr Achosion Busnes Portffolio a Rhaglenni;
  - Cytuno ar effeithiau economaidd, cymdeithasol ac eraill y gellir eu cynhyrchu o ganlyniad o fewn y Rhanbarth, Cymru ac mewn llefydd eraill yn y DU.
  - Pennu'r effeithiau negyddol posib a allai godi o gyflawni'r Cynllun Twf a sut bydd y Cynllun Twf yn lliniaru a rheoli'r rhain.
- 1.2.** Caiff y Strategaeth ei chyflawni gan y Swyddfa Rheoli Portffolio (PMO) ac Arianwyr y Prosiectau.
- 1.3.** Mae'r Strategaeth Gwireddu Buddion wedi'i datblygu gan ddefnyddio deunydd cyfeirio canllaw yn cynnwys *'Guide for Effective Benefits Management in Major Projects'* gan HM Infrastructure and Projects Authority,<sup>2</sup> *Magenta Book* Trysorlys Ei Mawrhydi,<sup>3</sup> WEFO,<sup>4</sup> Swyddfa Archwilio Cymru, dogfen ganllaw Llywodraeth Cymru *'Preparing for the commencement of the Socio-economic Duty'*<sup>5</sup> ac enghreifftiau o arfer orau o lefydd eraill.

### Y Cynllun Twf

- 1.4.** Sefydlwyd Bwrdd Uchelgais Economaidd Gogledd Cymru yn 2012 ac mae'n cynnwys chwe ardal weinyddol Awdurdodau Lleol rhanbarth y Gogledd a Phrifysgol Bangor, Prifysgol Glyndŵr, Coleg Cambria a Grŵp Llandrillo Menai. Mae'r sector preifat wedi helpu i ffurfio'r cynllun hefyd, drwy Gyngor Busnes Gogledd Cymru a Merswy Dyfrdwy a'r Grŵp Cyflawni Busnes.
- 1.5.** Mae'r Cynllun Twf yn adeiladu ar y Weledigaeth Twf ar gyfer Gogledd Cymru, a fabwysiadwyd yn 2016:

---

1 <https://llyw.cymru/sites/default/files/publications/2019-02/ffyniant-i-bawb-y-cynllun-gweithredu-ar-yr-economi.pdf>

2 [https://assets.publishing.service.gov.uk/government/uploads/system/uploads/attachment\\_data/file/671452/Guide\\_for\\_Effective\\_Benefits\\_Management\\_in\\_Major\\_Projects.pdf](https://assets.publishing.service.gov.uk/government/uploads/system/uploads/attachment_data/file/671452/Guide_for_Effective_Benefits_Management_in_Major_Projects.pdf)

3 <https://www.gov.uk/government/publications/the-magenta-book>

4 <https://gov.wales/sites/default/files/publications/2019-09/eu-structural-funds-monitoring-and-evaluating-projects-guidance.pdf>

5 <https://gov.wales/sites/default/files/publications/2020-07/preparing-for-the-commencement-of-the-socio-economic-duty.pdf>

*"rhanbarth hyderus, cydlynol sydd â thwf economaidd cynaliadwy, sy'n elwa i'r eithaf o lwyddiant sectorau economaidd gwerth uchel a'n cysylltiad ag economïau Pwerdy'r Gogledd ac Iwerddon."*

- 1.6.** Ffocws y Cynllun Twf ar hyn o bryd yw adeiladu economi mwy bywiog, cynaliadwy a gwydn yn y Gogledd, gan adeiladu ar ein cryfderau i roi hwb i gynhyrchedd a mynd i'r afael â heriau a rhwystrau economaidd hir-dymor i gyflawni twf cynhwysol.
- 1.7.** Bydd buddsoddiad wedi'i dargedu at y sectorau sy'n bwysig yn strategol drwy bortffolio o'r pum rhaglen mewn dau gategori;
- (i) y rheini sy'n cynyddu gwerth sectorau twf uchel
    - Rhaglen Ynni Carbon Isel
    - Rhaglen Arloesi mewn Gweithgynhyrchu Gwerth Uchel
    - Rhaglen Bwyd-Amaeth a Thwristiaeth
  - (ii) y rheini sy'n mynd i'r afael â'r rhwystrau allweddol i dwf
    - Rhaglen Tir ac Eiddo
    - Rhaglen Ddigidol
- 1.8.** Gweler ddadansoddiad o'r buddsoddiad yn Nhabl 1.1

**Figwr 1.1 Dadansoddiad Gwariant Cyfalaf**

Prosiect	Buddsoddiad Cynllun Twf (£m)	Buddsoddiad Sector Cyhoeddus Arall (\$)	Buddsoddiad Sector Preifat (£)	Cyfanswm Buddsoddiad Cyfalaf (£)
Rhaglen Ddigidol	37.0	3.1	1.5	41.7
Rhaglen Ynni Carbon Isel	86.4	140.4	441.7	668.5
Rhaglen Tir ac Eiddo	79.1	1.9	274.4	355.4
Arloesi mewn Gweithgynhyrchu Gwerth Uchel	13.0	26.5	0.0	39.4
Rhaglen Bwyd-Amaeth a Thwristiaeth	24.5	12.4	4.4	41.4
<b>CYFANSWM Y CYNLLUN TWF</b>	<b>240.0</b>	<b>184.3</b>	<b>722.0</b>	<b>1,146.4</b>

- 1.9.** Fel y nodir yn Nhabl 1.2, bydd y pum rhaglen hyn yn cyfrannu gyda'i gilydd i gyflawni'r buddion a ganlyn i'r rhanbarth dros dymor o bymtheg mlynedd:
- Creu rhwng 3,400 a 4,200 o swyddi newydd net
  - Cynnydd net o rhwng £2.0 biliwn a £2.4 biliwn mewn GVA i Economi'r Gogledd
  - Cyfanswm o £1.1 biliwn o fuddsoddiad.

**Tabl 1.2 Buddion Economaidd Ychwanegol Net (mae GVA yn gronnu hyd 2036 ac wedi'i fynegi mewn prisiau 2020/21, heb ei ddisgowntio; mae swyddi yn flynyddol ar raddfa sefydlog)**



	GVA (£m)	Swyddi a grëir (cyfwerth ag amser llawn)
Ynni carbon isel	430 - 530	800 – 980
Arloesi mewn gweithgynhyrchu gwerth uchel	90 – 110	150 – 180
Bwyd-amaeth a thwristiaeth	230 – 280	310 – 380
Tir ac eiddo	1,060 – 1,290	1,870 – 2,280
Digidol	150 – 190	310 – 380
Cyfanswm, Cynllun Twf Gogledd Cymru	<b>1,970 – 2,410</b>	<b>3,440 – 4,210</b>

**Ffynhonnell: Cyfrifiadau Hatch yn seiliedig ar ddata ar lefel prosiect. Wedi'i dalgrynnu i'r £10m/10 swydd cyfwerth ag amser llawn agosaf. Mae'r amrediadau yn defnyddio lled gwall o ± 10%.**

## Gweddill y Strategol hon

**1.10.** Mae gweddill y Strategaeth hon yn nodi:

- Deilliannau'r rhaglenni (adran pedwar). Crynhoi'r heriau y mae'r Cynllun Twf yn ceisio rhoi sylw iddynt drwy dwf cynhwysol ac amcanion eraill sydd wedi'u hadnabod;
- Cynulleidfaoedd targed ac adrodd (adran tri). Amlinellu'r rheini y rhagwelir y byddant yn brif ddefnyddwyr darganfyddiadau monitro a gwerthuso gwireddu buddion, a sut a phryd yr ymgysyllti â hwy;
- Damcaniaeth newid y Rhaglen (adran pump). Mynegi'r achos dros fuddsoddi (mewnbynau), y gweithgareddau sydd eu hangen i gyflawni'r buddsoddiad. Mae'n dangos lle bydd buddion yn cael eu gwireddu (allbynau) a phwy yw'r buddiolwyr a fwriedir. Yn olaf, mae'n dangos y perthnasau posib rhwng mewnbynau, gweithgareddau, allbynau a'r effeithiau allweddol sydd wedi'u targedu gan y Cynllun Twf yn y tymor hir a chanolig;
- Mae'r dulliau mesur (adran chwech) yn cynnig detholiad o ddangosyddion perfformiad allweddol (KPI) a chasglu data gan yr uchod, a'r dulliau monitro a gwerthuso dilynol a gaiff eu mabwysiadu i asesu allbynau ac effeithiau;
- Protocolau adrodd rheoli newid (adran saith) i sicrhau bod y trefniadau llywodraethu angenrheidiol yn eu lle i weithredu'r Strategaeth hon ac adnabod buddion strategol o fonitro, gwerthuso a rheoli gweithgareddau'r rhaglen;

**1.11.** Dylid darllen y Strategaeth Gwireddu Buddion hon law yn llaw â'r dogfennau allweddol a ganlyn

- Cynllun Monitro a Gwerthuso'r Cynllun Twf (MEP)
- Aseidiadau Effaith y Cynllun Twf sy'n canolbwyntio ar Gydraddoldeb, y Ddeddf Cenedlaethau'r Dyfodol a'r Iaith Gymraeg
- Y Cynllun Sicrwydd a Chymeradwyo Integredig (IAAP).

**1.12.** Gwneir gwaith pellach wrth i achosion busnes prosiectau gael eu datblygu i adeiladu cytundeb ar draws partneriaid y Cynllun Twf ynghylch y telerau allweddol sydd wedi'u cynnwys yn y



ddogfen hon,6 alinio rhwng y strategaeth hon a deilliannau fframwaith datblygu cenedlaethol Cymru a Nodau Datblygu Cynaliadwy (SDGs) rhyngwladol, ac alinio prosesau rhwng y Bwrdd Uchelgais ac Arianwyr Prosiectau.

---

## CYNULLEIDFAOEDD TARGED AC ADRODD

---

### Pwy fyddwn ni'n ymgysylltu â nhw a pham

**2.0.** Mae'r cynulleidfaoedd a fydd yn dymuno defnyddio neu bod â diddordeb yn allbynnau'r Strategaeth Gwireddu Buddion a'r dulliau monitro a gwerthuso arfaethedig priodol yn cynnwys:

- **Y cyhoedd cyffredinol** er mwyn deall effeithiau'r Cynllun Twf, sut y gallan nhw a'u cymunedau ymgysylltu'n uniongyrchol gyda'r rhaglenni a'r prosiectau perthnasol ac elwa ohonyn nhw yn y ffordd orau, ynghyd â chael gwybod pa gynnydd sydd wedi'i wneud i sicrhau amcanion y Cynllun Twf;
- **Buddsoddwyr y Cynllun Twf** ar draws Llywodraethau'r DU a Chymru er mwyn rhoi sail i bennu, yn erbyn gwybodaeth waelodlin gytûn, y graddau y mae effeithiau rhagweladwy'r cynllun twf yn cael eu cyflawni, neu'n debygol o gael eu cyflawni, a pha newidiadau i weithgareddau'r dyfodol allai wella'r effeithiau hyn neu liniaru ffactorau allanol na fu modd eu rhagweld;
- **Bwrdd Gweithredol Bwrdd Uchelgais Economaidd Gogledd Cymru** sy'n cynghori gweithgareddau Swyddfa Rheoli Portffolio'r Cynllun Twf ac yn ymgysylltu â'r uchod i gyda wrth fonitro perfformiad;
- **Byrddau Rhaglen y Cynllun Twf** sydd wedi'u sefydlu i gynghori a goruchwyllo'r gwaith o wireddu, gweithredu parhaus, monitro a rheoli themâu, prosiectau a rhaglenni penodol.
- **Sefydliadau neu gyrff partner allweddol** megis y Bartneriaeth Sgiliau Rhanbarthol, y Grŵp Cyflawni Busnes ac eraill sy'n dymuno ymgysylltu â'r Cynllun Twf, ei gefnogi a dylanwadu deilliannau cadarnhaol ohono.

### Egwyddorion Adrodd

**2.1.** Wrth adrodd allbynnau ac effeithiau i'r cynulleidfaoedd uchod, mae'r Bwrdd Uchelgais ac arianwyr y prosiectau yn ymrwymedig i:

- Llynw wrth egwyddorion cyffredinol arferion gorau'r Llywodraeth wrth gyflawni prosiectau a rhaglenni;
- Dewis dulliau monitro a gwerthuso priodol er mwyn mesur cynnydd wrth fodloni'r amcanion a'r effeithiau twf cynhwysol sy'n gysylltiedig â'r cynllun yn y ffordd orau;
- Diweddarau'r strategol hon a'r protocolau adrodd cysylltiedig yn rheolaidd; ac,

- Addasu mesurau newydd eraill a fydd yn helpu i asesu a chefnogi rheolaeth well o weithgareddau ac effeithiau'r cynllun twf

**2.2.** Yn ogystal, mae'r Bwrdd Uchelgais wedi mabwysiadu'r egwyddorion a ganlyn yn seiliedig ar brofiad o cynlluniau twf eraill:

- Bydd amcanion cyflawni a dangosyddion perfformiad cysylltiedig yn cael eu halinio'n gyson ag allbynnau ac amcanion effaith y Cynllun Twf, fel y nodir yn y dogfennau portffolio a rhaglen;
- Caiff monitro a gwerthuso eu defnyddio i gadarnhau: y gellir gwireddu'r buddion sy'n gysylltiedig â'r allbynnau hyn; y gellir rheoli'r risgiau o beidio â chyflawni, lle bo hynny'n briodol; ac y gellir dod â gwaith nad oes cyfiawnhad iddo i ben;
- Bod llywodraethu, fframweithiau rheoli a dulliau monitro a gwerthuso yn gymesur ac yn briodol i'r gwaith a'r lefelau o risg cyffredinol sydd ynghlwm â chyflawni pob rhaglen a phrosiect perthnasol;
- Bod atebolrwydd a chyfrifoldebau wedi'u diffinio, yn gyd-gyson ac yn bosib eu holrhain ar draws pob lefel o reolaeth fel sydd wedi'i grynhoi yn yr adran flaenorol a'i nodi yn nogfen y Cynllun Twf;
- Bydd dulliau monitro a gwerthuso, adnoddau ac arfer dda yn cael eu rhannu ymhlith arweinwyr y rhaglenni er mwyn lleihau i'r eithaf y costau sydd ynghlwm â monitro a gwerthuso, gan hefyd geisio gwneud y gorau o fuddion yn y dyfodol, yn arbennig ar draws rhyng-ddibyniaethau'r rhaglenni. Bydd hyn yn cynnwys:
  - Mabwysiadu cyfresi data, diffiniadau a chylchoedd adrodd cyffredin er mwyn caniatáu gwneud cymariaethau rhwng prosiectau a rhaglenni ar lefel thema a, lle bo hynny'n briodol, rhaglen; a,
  - Defnyddio ffynonellau data presennol a rhesymoli unrhyw ddata newydd a gesglir gymaint â phosib.
- Bydd addasrwydd y dangosyddion a ddewisir yn ddarostyngedig i adolygiad parhaus yng ngoleuni ffynonellau data / dulliau mesur amgen yn dod ar gael; a,
- Bydd deilliannau ac allbynnau hwyluso yn cael eu craffu, ac fe ymgynghorir arnynt, yn barhaus gan randdeiliaid perthnasol, cyrff cynrychioladol ac asiantaethau.

## Adrodd

**2.3.** Yn ogystal â'r adrodd cynnydd wythnosol, misol ac arall a wneir yn barhaus eisoes gan y PMO, bydd monitro a gwerthuso allbynnau, deilliannau ac effeithiau canolradd y cynllun twf yn ffurfio rhan o'r cylchoedd adrodd rheolaidd o fewn rheolaeth a goruchwyliaeth ffurfiol perfformiad y Cynllun Twf, sef:

- **Adrodd yn Chwarterol** - bydd pob Bwrdd Rhaglen yn cynhyrchu adroddiad monitro perfformiad a risg chwarterol yn erbyn y cerrig milltir sydd wedi'u nodi mewn achosion busnes perthnasol. Yna, bydd cyfarfod perfformiad chwarterol yn digwydd rhwng y PMO a'r Llywodraethau yn ymdrin â chynnydd y prosiect drwy eithriad, monitro ariannol, a pherfformiad yn cynnwys monitro a gwerthuso. Yna, bydd

adroddiad monitro perfformiad a chofrestr risg rhaglenni cyffredinol gydag unrhyw argymhellion yn cael ei ystyried gan y Bwrdd Uchelgais.

- **Adrodd yn Flynyddol** - yn seiliedig ar yr uchod, ac er mwyn asesu faint o effaith y mae'r Cynllun Twf yn ei chael ar ddeilliannau twf economaidd cynhwysol cytûn, bydd y PMO yn cynnwys allbwn cyfanredol, data effaith, a deunydd astudiaeth achos perthnasol - ynghyd â diweddariadau a diwygiadau i'r Strategaeth hon - mewn adroddiad blynyddol ar holl weithgareddau'r Cynllun Twf. Caiff data ei rannu a'i groes-gyfeirio gyda'r data a gesglir gan Fyrddau Gwasanaethau Cyhoeddus Gogledd Cymru.
- **Effaith Economaidd 3-5 mlynedd** - gwerthusiad a gomisiynir yn allanol o economi'r Gogledd er mwyn asesu'r newid cyffredinol yng ngwerth yr economi (GVA) cynhyrchedd (GDP) swyddi a diweithdra ac ati.

---

## DEILLIANNAU'R RHAGLENNI

---

### Cyd-destun y Cynllun Twf

- 3.0. Fel y nodir uchod, mae'r Cynllun Twf yn adeiladu ar y Weledigaeth Twf ar gyfer Gogledd Cymru:

*"rhanbarth hyderus, cydlynol sydd â thwf economaidd cynaliadwy, sy'n elwa i'r eithaf o lwyddiant sectorau economaidd gwerth uchel a'n cysylltiad ag economïau Pwerdy'r Gogledd ac Iwerddon."*

- 3.1. Nod y Cynllun Twf yw adeiladu economi mwy bywiog, cynaliadwy a gwydn yn y Gogledd, gan adeiladu ar ein cryfderau i roi hwb i gynhyrchedd wrth fynd i'r afael â heriau a rhwystrau economaidd hir-dymor i gyflawni twf cynhwysol. Ein dulliau gweithredu yw hyrwyddo twf mewn ffordd gynhwysol, gynaliadwy, y gellir ei ymestyn yn unol â Deddf Llesiant Cenedlaethau'r Dyfodol (Cymru) 2015 a Chynllun Gweithredu ar yr Economi Ffyniant i Bawb.
- 3.2. Mae dangosyddion gwaelodlin rhanbarthol a nodir isod yn disgrifio anghydraddoldeb sylweddol ledled rhanbarth y Gogledd ac wrth gymharu ag ardaloedd tebyg o'r DU, ac mae hi'n hanfodol bod y Cynllun Twf felly yn cyflawni ar ei ymrwymiad i dwf cynhwysol. Mae'r adrannau a ganlyn yn nodi'r heriau o fynd i'r afael â thwf cynhwysol drwy Raglenni'r Cynllun Twf a'r amcanion, y dulliau cefnogi, y strwythurau rheoli a llywodraethu y bydd y Bwrdd Uchelgais yn eu defnyddio i helpu i fynd i'r afael â'r heriau hyn.

### Heriau Twf Cynhwysol

- 3.3. Adnabuwyd yr heriau a ganlyn o fewn Dogfen Gynnig Gweledigaeth Twf ar gyfer Gogledd Cymru yn seiliedig ar gymharu data ledled rhanbarth y Gogledd a chymharu yn erbyn rhanbarthau eraill o fewn Cymru a'r DU:
- Er gwaethaf y cynnydd mewn GVA yn y rhanbarth, mae amrywiaeth eang mewn GVA y pen rhwng gorllewin a dwyrain y rhanbarth. Mae GVA yn y Gogledd yn parhau'n gyson is na chyfartaledd y DU.

- Er bod lefelau cyflogaeth a diweithdra yn gwella, mae'r twf mewn sectorau 'gwerth uchel' yn yr economi wedi bod yn gyfnewidiol dros y pum mlynedd diwethaf. Mae hyn yn her os ydym am wella cynhyrchedd a natur gystadleuol y rhanbarth.
- Mae rhai rhannau o'r rhanbarth yn ddibynol ar sectorau/cyflogaeth sy'n derbyn tâl isel yn draddodiadol. Gall gor-ddibyniaeth ar y sector cyhoeddus mewn rhai ardaloedd gael effaith negyddol, yn enwedig o ystyried yr hinsawdd ariannol sydd ohoni.
- Er bod y rhanbarth wedi gweld gwelliant mewn ffigyrau cyflogaeth a diweithdra, nid yw'r cyfraddau anweithgarwch economaidd wedi gwella ac maent yn parhau'n uwch na chyfartaledd y DU.
- Mae enillion cyfartalog aelwydydd yn is na chyfartaledd Cymru a'r DU, gyda rhai Awdurdodau Lleol yn y Gorllewin ymhlith yr isaf yng Nghymru a'r DU.
- Mae 94.5% o'r mentrau yn y Gogledd yn y categori maint dim i micro (0-9 o weithwyr). Mae hyn yn arwydd o ddibyniaeth ar fusnesau micro yn y rhanbarth.
- Mae prinder mentrau mwy yn enwedig yn siroedd y gogledd-orllewin ynghyd â heriau ynghylch tyfu busnesau y tu hwnt i feintiau 'micro', bach a chanolig.
- Mae Cysylltedd Digidol annigonol ledled y rhanbarth yn parhau i fod yn her i fentrau ac unigolion, gydag isadeiledd ar ôl gweddill y DU yn nhermau darpariaeth signal a capasiti.
- Mae cysylltiadau trafniadaeth ac isadeiledd ffisegol yn cyfyngu symudiad a mynediad parod i'r prif ganolfannau cyflogaeth.
- Mae lefelau cwblhau tai ledled y rhanbarth ar eu hisaf erioed, ac nid yw adeiladu tai yn dal i fyny â'r galw.
- Lefelau Sgiliau - nid oes gan y gweithlu cyfredol y sgiliau uwch na'r sgiliau cywir sydd eu hangen i'r economi sy'n tyfu. Nid oes llawer o ddiddordeb mewn pynciau STEM/digidol.
- Mae poblogaeth sy'n heneiddio ledled y rhanbarth a thraddodiad o ddoniau yn symud allan o'r rhanbarth. Mae buddsoddi yn y sgiliau sy'n cyd-fynd ag anghenion cyfleoedd cyflogaeth newydd y rhanbarth yn sylfaenol i iechyd economaidd yr ardal yn y dyfodol.

**3.4.** Gan edrych tuag at weithredu'r Ddyletswydd Economaidd-gymdeithasol yng Nghymru ym mis Mawrth 2021, fe wnaeth y Bwrdd Uchelgais adnabod ystod o Uchelgeisiau Twf Cynhwysol i fynd i'r afael â'r heriau hyn a allai:

- Hysbysu a chael eu mabwysiadu gan raglenni a phrosiectau unigol fel cyfle am uchelgais a sail er mwyn monitro ac arddangos deilliannau yn eu herbyn;
- Ysgogi, cefnogi a gwella cysylltiadau a chydweithio ar draws rhaglenni a phrosiectau (er mwyn cyflawni buddion ychwanegol); a,
- Chefnogi trefn lywodraethu gyffredinol y Cynllun Twf a rheoli gwneud penderfyniadau ac adrodd, a dulliau monitro a gwerthuso.

#### **Uchelgeisiau Twf Cynhwysol**

**3.5.** Caiff Uchelgeisiau Twf Cynhwysol eu datblygu drwy drafodaethau gyda phartneriaid y Cynllun Twf er mwyn rhoi sylw i'r heriau uchod. Caiff y rhain eu datblygu a'u cadarnhau yn ystod y gwaith o ddatblygu achosion busnes y prosiectau. Mae enghreifftiau o uchelgeisiau posib wedi'u nodi isod:

- A. Cael gwared â rhwystrau twf sy'n ymwneud â thai, digidol a thrafnidiaeth drwy ymyraethau i gynyddu stoc tai a gwella cysylltedd ar-lein a thrafnidiaeth ledled y rhanbarth;

- B. Cyflawni buddion cymdeithasol, economaidd ac amgylcheddol drwy gaffael yn unol ag egwyddorion sy'n cynyddu'r gwerth a gyflawnir o fuddsoddiadau'r Cynllun Twf;
- C. Targedu ymyraethau cyflogadwyedd a sgiliau drwy ledaenu mynediad a rhoi sylw i brinder sgiliau er mwyn rhoi hwb i lif unigolion o grwpiau dan anfantais i mewn i gyfleoedd gyrfa da;
- D. Sbarduno Twf Cynhwysol er mwyn datgloi cronfeydd talent newydd ar gyfer busnesau, hyrwyddo gwaith teg a rhoi'r sgiliau angenrheidiol i ddinasyddion dan anfantais er mwyn iddynt lwyddo;
- E. Monitro a gwella deilliannau'r Cynllun Twf ar gyfer merched, pobl ag anableddau, y sawl sy'n wynebu rhwystrau oherwydd oed ac unigolion o gymunedau lleiafrifoedd ethnig; a,
- F. Chofnodi a, lle bo hynny'n bosib, gwella'r buddion ychwanegol o weithio mewn Partneriaeth na fyddai wedi digwydd o reidrwydd yn absenoldeb y Cynllun Twf.

Mae enghreifftiau o sut caiff yr Uchelgeisiau hyn eu gwireddu'n ymarferol drwy raglenni'r Cynllun Twf wedi'u nodi isod:

	Uchelgeisiau Twf Cynhwysol	Enghraifft
A	Cael gwared â rhwystrau twf sy'n ymwneud â thai, digidol a thrafnidiaeth drwy ymyraethau i gynyddu stoc tai a gwella cysylltedd ar-lein a thrafnidiaeth ledled y rhanbarth;	Cyflawni dros 1,000 o leiniau datblygu preswyl rhwng 2021 a 2026 Sicrhau bod gan yr holl eiddo preswyl yn y rhanbarth gysylltedd band eang cyflym iawn yn y tymor byr
B	Cyflawni buddion cymdeithasol, economaidd ac amgylcheddol drwy gaffael yn unol ag egwyddorion sy'n cynyddu'r gwerth a gyflawnir o fuddsoddiadau'r Cynllun Twf;	Ymgysylltu strategol gyda Byrddau Gwasanaethau Cyhoeddus gan PMO y Bwrdd Uchelgais ac Arianwyr Prosiectau
C	Targedu ymyraethau cyflogadwyedd a sgiliau drwy ledaenu mynediad a rhoi sylw i brinder sgiliau er mwyn rhoi hwb i lif unigolion o grwpiau dan anfantais i mewn i gyfleoedd gyrfa da;	Recriwtio wedi'i dargedu ar gyfer cyfleoedd cyflogaeth yn ystod cyfnodau adeiladu a chyflawni drwy lwybrau sy'n cyrraedd/cynnwys grwpiau dan anfantais
D	Sbarduno Twf Cynhwysol er mwyn datgloi cronfeydd talent newydd ar gyfer busnesau, hyrwyddo gwaith teg a rhoi'r sgiliau angenrheidiol i ddinasyddion dan anfantais er mwyn iddynt lwyddo;	Darparu hyfforddiant ac uwch-sgilio i bobl/busnesau yn y sectorau gweithgynhyrchu gwerth uchel, bwyd-amaeth a thwristiaeth Didoli cyfleoedd hyfforddiant a datblygu yn ôl nodweddion gwarchoddedig
E	Monitro a gwella deilliannau'r Cynllun Twf ar gyfer merched, pobl ag anableddau, y sawl sy'n wynebu rhwystrau oherwydd oed ac unigolion o gymunedau lleiafrifoedd ethnig; a,	Bydd y swyddi sy'n cael eu creu ar draws y portffolio yn cael eu didoli yn ôlnodweddion gwarchoddedig a bodlonrwydd mewn swydd
F	Chofnodi a, lle bo hynny'n bosib, gwella'r buddion ychwanegol o weithio mewn Partneriaeth na fyddai wedi digwydd o reidrwydd yn absenoldeb y Cynllun Twf.	Arianwyr Prosiectau yn mabwysiadu'r egwyddorion hyn ar gyfer ymgysylltu gwaith rhanbarthol ehangach Cefnogi a hwyluso cydweithio a chryfhau'r gadwyn gyflenwi ranbarthol

---

## DAMCANIAETH NEWID

---

### Deilliannau ac Effeithiau

- 4.0. Fel sydd wedi'i nodi yn y cyflwyniad i'r Strategaeth hon, nodir y gwahaniaeth rhwng:
- Allbynnau: h.y. p'un a yw'r themâu yn bodloni eu Strategaethau cyflawni ac amcanion gwariant y Cynllun Twf; ac,
  - Effeithiau: pa fuddion economaidd, cymdeithasol ac eraill (neu effeithiau negyddol) a allai fod wedi'u cynhyrchu o ganlyniad?
- 4.1. Gwneir y gwahaniaeth hwn yn amlwg hefyd yn y Cynllun Twf:
- Caiff allbynnau eu disgrifio mewn termau meintiol dros oes y Portffolio megis: 3,400 - 4,200 o swyddi newydd; denu buddsoddiad o £1.1 biliwn; a chyflawni dros 1,000 o leiniau datblygu preswyl rhwng 2021 a 2026; a,
  - Chaiff effeithiau eu hamlinellu'n bennaf yn nhermau bodloni amcanion twf cynhwysol drwy gyflawni'r allbynnau hyn e.e. "Bydd y Bwrdd Uchelgais yn hyrwyddo ac yn hybu cyflawni buddion gwerth cymdeithasol a chymunedol drwy weithgarwch caffael ac yn profi polisiau allweddol megis y ddyletswydd gymdeithasol economaidd a'r bil partneriaethau cymdeithasol"

### Damcaniaeth Newid

- 4.2. Mae "Damcaniaeth Newid" yn darparu sail gychwynnol er mwyn mapio'r perthnasau posib rhwng mewnbynnau, gweithgareddau, allbynnau, deilliannau ac effeithiau rhaglenni yn ei herbyn. O ganlyniad, mae Damcaniaeth Newid yn darparu fframwaith er mwyn ystyried beth allai fod yn bwysig profi, monitro a gwerthuso yn ei erbyn wedi hynny. Mae'r rhain yn adeiladu ar y modelau rhesymeg sydd wedi'u nodi yn yr achosion busnes portffolio a rhaglenni, ond yn ogystal dylid ceisio gwneud y tybiaethau sy'n sail i'r model rhesymeg yn glir ynghylch sut bydd buddsoddiadau'r Cynllun Twf yn gyrru twf cynhwysol.
- 4.3. Mae PMO y Bwrdd Uchelgais wedi drafftio damcaniaethau newid dros dro ar gyfer pob un o raglenni'r Cynllun Twf fel y nodir yn Atodiad A. Caiff y rhain eu datblygu ymhellach gyda'r Byrddau Rhaglen a chânt eu cynnwys mewn Damcaniaeth Newid gyffredinol ar gyfer y portffolio.
- 4.4. Wrth ddatblygu'r damcaniaethau newid hyn, mae'r PMO wedi canolbwyntio ar y cysylltiadau rhyngddynt:
- Y **mewnbynnau a'r gweithgareddau** sydd wedi'u hadnabod o fewn rhaglenni sy'n ffurfio portffolio'r Cynllun Twf;
  - Y prif **grwpiau buddiolwyr** yn nhermau sectorau a phreswylwyr ledled y Gogledd a'r tu hwnt a gaiff eu heffeithio gan y gweithgareddau hyn;
  - **Allbynnau uniongyrchol** tymor-byr a fydd yn dilyn o fewn y sectorau hyn a'r grwpiau presennol wrth gwblhau ac agor pob prosiect
  - Ystod o dangosyddion effaith tymor-canolig **canolraddol** sy'n berthnasol i bob rhaglen a fydd yn ceisio amlinellu, yn erbyn y gwaelodlin cytûn, y buddion uniongyrchol ar draws grwpiau buddiolwyr y Cynllun Twf; ac,
  - **Isafswm** o effeithiau tymor hir sy'n canolbwyntio, ar lefel Ranbarthol, ar fuddion cynaliadwy'r Cynllun Twf yn nhermau:

- Twf economaidd, yn cynnwys twf cyflogaeth gynaliadwy a chynnydd mewn buddsoddiad ac adenillion cysylltiedig;
- Sut caiff yr uchod ei alinio â chyflawni'r pum uchelgais twf cynhwysol, a'u cefnogi, a "chamau cadarnhaol" cysylltiedig yng nghyswllt grwpiau nodweddion gwarchoddedig sydd wedi'u hadnabod; ac,
- **Isafswm** o effeithiau negyddol posib sy'n canolbwyntio, ar lefel Ranbarthol, ar risgiau i fuddion cynaliadwy'r Cynllun Twf yn nhermau effeithiau ar allyriadau carbon, bioamrywiaeth ac effeithiau adborth economaidd negyddol.

4.5. Hefyd, caiff cyfres o ffurflenni rhaglen eu datblygu i gyflwyno'r wybodaeth a ganlyn. Gweler y templed drafft yn Atodiad B.

- Dulliau rhaglenni o fesur allbynnau, effeithiau a buddion sydd wedi'u hadnabod
- Dull ar gyfer profi ychwanegolrwydd net h.y. a yw'r effeithiau sydd wedi'u hadnabod yn debygol o fod yn ganlyniad i ymyraethau'r Cynllun Twf yn erbyn yr opsiwn Busnes fel Arfer
- Gwybodaeth waelodlin: e.e. swyddi, GVA ac amrywiadau rhaglenni
- Dangosyddion effaith allweddol: sy'n cynrychioli buddion y prosiectau a chânt eu defnyddio ar y cyd â'r wybodaeth waelodlin i fonitro cynnydd a hysbysu gwerthusiadau effaith y dyfodol.
- Ffynonellau Data: Ffynonellau'r gwaelodlin gwreiddiol a gwybodaeth dangosydd effaith ddilynol
- Amserlen olrhain; cyfnod monitro dangosyddion effaith sy'n gymesur ac yn benodol i'r rhaglen.
- Dull Effaith; yn nhermau math y dulliau y gellir eu mabwysiadu i werthuso'r effeithiau net a gynhyrchir yn ôl gweithgareddau a deilliannau'r thema

### Gwerth Ychwanegol Strategol

4.6. Yn olaf, tra bod yr uchod yn tybio bod rhyw gyswllt ar draws a rhwng rhaglenni, nid oes cydnabyddiaeth amlwg o ychwanegolrwydd perthnasau gwaith a deilliannau'r Cynllun Twf. Er mwyn ymdrin â hyn, mae'r PMO yn rhagweld - fel yr amlinellir yn Nhabl Pedwar - darparu enghreifftiau ansoddol o'r buddion hynny ar draws y pum dimensiwn a awgrymir isod i'r ddwy Lywodraeth.

#### *Elfennau Gwerth Ychwanegol Strategol Posib Cynllun Twf Gogledd Cymru*

Diffiniad	Enghreifftiau
<b>Catalydd ac arweinyddiaeth strategol:</b> Mynegi a chyfathrebu anghenion, cyfleoedd a datrysiadau datblygu rhanbarthol i bartneriaid a rhanddeiliaid yn y rhanbarth ac mewn llefydd eraill.	Creu hyder yn y rhagolygon ar gyfer twf economaidd cynhwysol ac yng nghapasiti partneriaid a rhanddeiliaid i wireddu'r potensial ar gyfer twf a gwell perfformiad y Cynllun Twf.
<b>Dylanwad strategol:</b> Ymgymryd â gweithgaredd, neu sbarduno gweithgaredd, sy'n diffinio rolau penodol y partneriaid, yn adeiladu ymrwymiad i'r amcanion strategol a rennir a'u hannog nhw i glustnodi eu cyllid yn unol â hynny.	Cynhyrchu partneriaethau ar draws y rhanbarth o gyd-fuddiant i ragolygon twf pob ardal sy'n cymryd rhan. Cyflawni aliniad a rhyng-gloi blaenoriaethau a strategaethau buddsoddi Cynllun Twf Gogledd Cymru a phartneriaethau eraill.

<b>Lifer:</b> Darparu cymhelliant ariannol ac arall i symud adnoddau partneriaid a rhanddeiliaid - offer, pobl ynghyd â chyllid.	Cyllid wedi'i ddenu ac adnoddau eraill gan bartneriaid a rhanddeiliaid i gefnogi amcanion y Cynllun Twf.
<b>Synergedd:</b> Defnyddio capasiti, gwybodaeth ac arbenigedd sefydliadol i wella cyfnewid a throsglwyddo gwybodaeth a chydlynio a/neu integreiddio dylunio a chyflawni ymyraethau rhwng partneriaid.	Lleihau dyblygu darpariaeth gwasanaeth gan bartneriaid rhanbarthol - e.e. wrth gefnogi datblygiadau busnes. Ehangu rhaglenni a phrosiectau i lefelau buddiol sy'n cyflawni economïau maint ac yn darparu ar gyfer mas critigol wrth sicrhau buddion.
<b>Ymgysylltu:</b> Sefydlu'r mecanweithiau a'r cymhelliant ar gyfer ymgysylltu mwy effeithiol a phendant gyda rhanddeiliaid wrth ddylunio a chyflawni blaenoriaethau a rhaglenni Rhanbarthol ac Is-ranbarthol.	Cyflwyno ansawdd ac arloesedd i ymyriadau'r Cynllun Twf drwy drosglwyddo arfer dda, datblygu a defnyddio meincnodau a mabwysiadu prosesau newydd.

## DULLIAU MESUR

5.0. O ystyried y Damcaniaethau Newid drafft hyn, mae'r PMO wedi datblygu cyfres o Ffurflenni sy'n adnabod: **dulliau thema penodol** i fonitro a werthuso mewn perthynas ag allbynnau sydd wedi'u hadnabod, effeithiau posib a gweithredoedd cydraddoldeb cadarnhaol; a **dull cyffredinol** i fonitro a gwerthuso gwireddu **Buddion Cymunedol ac Arloesedd Cymdeithasol** o ystyried natur lorweddol y ddau amcan a'r amrywiad eang yn y buddion a allai ddod i'r amlwg.

5.1. Wedi'u rhagweld fel dogfennau cryno allweddol - ynghyd â "contract anffurfiol" y bydd partneriaid Rhaglenni yn eu mabwysiadu'r gyson yn eu dulliau monitro a gwerthuso - bydd pob ffurflen yn nodi:

- **Gwybodaeth waelodlin yng nghyswllt buddiolwyr thema** e.e. cyfeirio at gyfraddau diweithdra, yr adenillion ar fuddsoddiad a ragwelir o brosiect ymchwil, rhyw, ethnigrwydd, anabledd y gweithwyr, patrymau defnydd trafndiaeth presennol ac ati;
- **Dangosyddion effaith allweddol;** sy'n cynrychioli buddion tebygol gweithgareddau'r thema ac y gellir eu defnyddio - a'u cymharu â'r gwaelodlin uchod - i fonitro cynnydd ac o ganlyniad gellir eu defnyddio wrth werthuso effaith yn y dyfodol;
- **Ffynhonnell Data;** naill ai pwyntiau data presennol neu rai newydd a fyddai'n amlinellu'r dangosyddion uchod orau yn uniongyrchol neu'n anuniongyrchol;
- **Cylch Monitro;** pryd y bydd hi'n fwyaf ymarferol i adrodd am gynnydd y ystyried y gorwelion amser tymor byr, canolig a hir gwahanol sy'n berthnasol i'r themâu a'r gweithgareddau gwahanol nid yn unig rhwng adeiladu a gweithredu ond hefyd amserlenni adrodd blynyddol ac effeithiau deiliant/effaith gwahanol; a,
- **Dulliau'r Effaith;** yn nhermau math y dulliau y gellir eu mabwysiadu i werthuso'r effeithiau net a gynhyrchir yn ôl gweithgareddau a deilliannau'r thema

### Rheoli Newid

5.2. Mae Strategaeth Rheoli Newid a Materion wedi'i ddatblygu ar gyfer Portffolio'r Cynllun Twf. Mae'r strategaeth yn diffinio beth yw newid, sut caiff newid ei asesu a'i reoli.



**5.3.** Disgrifir dau fath penodol o newid:

- **Newid Trawsffurfiol neu Strategol** - mae hwn yn newid sy'n trawsffurfio'r ffordd y mae rhaglen neu brosiect yn cael ei gyflawni sy'n golygu bod angen rhoi strwythurau, systemau, gweithdrefnau newydd yn eu lle ac, o bosib, adolygu prosiect a'r buddion y bwriedir iddo eu cyflawni.
- **Newid Cynyddol neu Dactegol** - sef newid y gellir ei dderbyn o fewn rhaglen neu brosiect.

**5.4.** Er mwyn deall goblygiadau'r rhain, mae angen dealltwriaeth o'r llifoedd buddion sydd wedi'u cyflawni yn erbyn y gwaelodlin ynghyd â rhagamcanion ynghylch lefelau buddion yn y dyfodol. Os bydd rheoli newid yn effeithiol, rhaid i'r buddion fod yn fesuradwy a chysylltu allbynnau â nodau strategol.

### Rheoli Newid

**5.5.** Mae'r Strategaeth Rheoli Newid yn ymdrin â'r isod:

- Mathau o Newid
- Diffinio Newid
- Categoriâu Newid
- Asesu Newid
- Newid mewn Portffolio, Rhaglenni a Phrosiectau
- Mesur Newid
- Rheoli Newid
- Proses Dyrchafu Rheoli Newid
- Effaith Newid o Brosiect i Raglenni
- Effaith Newid o Raglenni i Bortffolio
- Protocol Dyrchafu Newid
- Beth yw'r broses ar gyfer Dyrchafu Newid?
- Gweithdrefn Prosiectau Newydd

**5.6.** Caiff penderfyniadau newid mawr mewn prosiectau eu dyrchafu o lefel prosiect i lefel bwrdd rhaglen, neu, pan fo angen, i'r Bwrdd Portffolio am benderfyniad. Yna caiff argymhellion eu cyflwyno i Fwrdd Uchelgais Economaidd Gogledd Cymru (os oes angen) am benderfyniad.

**5.7.** Gall enghreifftiau o newidiadau mawr fod ynghlwm â chost, sgôp ac amser, er enghraifft mae gwariant y prosiect naill ai o dan yr hyn a ragwelwyd (tanwariant) neu mae'r costau'n cynyddu y tu hwnt i'r goddefgarwch a ddisgwyliwyd (gorwariant). Mae'r ddwy sefyllfa yn rhoi heriau naill ai i gynyddu neu ostwng sgôp a buddion y prosiect.

**5.8.** Argymhellir asesiad lefel uchel o'r meysydd sy'n debygol o gael eu heffeithio gan newid. Yna, dylid torri'r dadansoddiad o'r asesiad o newid posib i lawr i effaith mewn meysydd penodol a gallai'r rhain gynnwys yr isod

- Risg - pa mor gymhleth yw'r newid i'r rhaglen neu'r prosiect a beth yw'r effaith ar risg?
- Galw yn y Farchnad - a yw'r newid wedi effeithio ar y galw am yr allbwn?
- Cyllid - a fydd y newid yn effeithio ar faterion ariannu. A oes cyllid digonol neu gyllideb wedi'i chlustnodi i weithredu'r newid a chyflawni'r rhaglen neu brosiect?
- Adnoddau - pwy a beth fydd hyn yn ei gynnwys?

- Buddion - a fydd y newid yn effeithio ar y buddion sydd i'w gyflawni?
- Argaeledd/capasiti - a oes gan y Rhaglen neu'r Prosiect gapasiti i weithredu'r newid o fewn yr adnoddau presennol?

**5.9.** Mae defnyddio asesiad Coch, Ambr, Gwyrdd (RAG) ar gyfer effaith newid posib i raglen neu brosiect yn declyn defnyddiol i helpu i asesu p'un a oes angen ei ddyrchafu o fewn y Swyddfa Rheoli Portffolio. Gellir mesur yr asesiad RAG dangosol ar gyfer effaith y newid yn erbyn y prif feini prawf a ganlyn i asesu'r ffordd ymlaen.

<b>Gwyrdd: Asesiad RAG</b>
<ul style="list-style-type: none"> <li>• Adnoddau - dim goblygiadau adnoddau ychwanegol</li> <li>• Amser - dim effaith ar amserlen y prosiect</li> <li>• Cyllideb - o fewn y gyllideb sydd wedi'i chlustnodi</li> <li>• Risgiau - dim risg ychwanegol</li> <li>• <i>Buddion - dim gostyngiad mewn buddion</i></li> </ul>
<b>Ambr: Asesiad RAG</b>
<ul style="list-style-type: none"> <li>• Adnoddau - gellir bodloni'r adnoddau ychwanegol sydd eu hangen o fewn y timau cyflawni presennol</li> <li>• Amser - oedi i'r prosiect yn debygol ond o fewn goddefgarwch derbynol</li> <li>• Cyllideb - Cynnydd/gostyngiad yn y gwariant a ragwelwyd o fewn goddefgarwch cytûn</li> <li>• Risgiau - risgiau ychwanegol ond gellir eu lliniaru o fewn y gyllideb</li> <li>• <i>Buddion - gostyngiad neu gynnydd posib mewn buddion</i></li> </ul>
<b>Coch: Asesiad RAG</b>
<ul style="list-style-type: none"> <li>• Adnoddau - goblygiadau sylweddol ar adnoddau</li> <li>• Amser - disgwylir oedi sylweddol</li> <li>• Cyllideb - Cynnydd/gostyngiad yn y gwariant a ragwelwyd y tu hwnt i'r goddefgarwch cytûn</li> <li>• Risgiau - risgiau sylweddol na ellir eu lliniaru o fewn y gyllideb</li> <li>• <i>Buddion - y buddion a dargedir yn annhebygol o gael eu cyflawni.</i></li> </ul>

**5.10.** Wrth asesu effaith bosib y ceisiadau i newid, mae hi hefyd yn hanfodol ystyried effaith peidio â gwneud y newid.

#### **Pennu'r ffordd ymlaen - cymeradwyo neu wrthod y newid**

**5.11.** Unwaith y mae cais i newid wedi'i asesu, mae tri cham posib i'w cymryd:

- Cymeradwyo'r cais;
- Gwrthod y cais;
- Gofyn am wybodaeth bellach.

**5.12.** Yn dibynnu ar natur y newid a'r effaith bosib, gwneir penderfyniadau ar newidiadau ar wahanol lefelau o fewn y portffolio gyda llwybr clir i ddyrchafu o'r lefel prosiect i'r lefel rhaglen i'r lefel portffolio.

#### **Proses Ddyrchafu Rheoli Newid**

Os na ellir cymeradwyo neu wrthod effaith y newid ar lefel prosiect, dylid dilyn y broses ddyrchafu a ganlyn.

**Prosiect > Rhaglen**

- Bydd newidiadau prosiect posib o bryder neu effaith sylweddol yn cael eu dyrchafu i'r Bwrdd Rhaglen er ystyriaeth.

**Rhaglen > Portffolio**

- Bydd newidiadau prosiect neu raglen posib o bryder neu effaith sylweddol yn cael eu dyrchafu i'r Bwrdd Portffolio er ystyriaeth.

**Portffolio > Bwrdd Uchelgais**

- Byddai newidiadau sylweddol, yn enwedig y rheini sydd â goblygiadau ariannol sylweddol, yn cael eu dyrchafu i'r Bwrdd Uchelgais am benderfyniad terfynol.

# Atodiad A - Damcaniaethau Newid Drafft yn ôl Rhaglen

Arloesi mewn Gweithgynhyrchu Gwerth Uchel

Tud. 60

Mewnbwn	Gweithgareddau	Buddiolwyr	Allbynnau Tymor Byr	Effeithiau Tymor Canolig	Effeithiau Tymor Hwyr	Effeithiau Negyddol Posib
<p><b>Canolfan Biotechnoleg Amgylcheddol (CEB):</b></p> <ul style="list-style-type: none"> <li>Gofyn y Cynllun Twf £3m</li> <li>Cyfanswm cost seilwaith o £9.6m</li> </ul> <p><b>Canolfan Opteg a Pheirianneg Menter (EEOC)</b></p> <ul style="list-style-type: none"> <li>Gofyn y Cynllun Twf £9.9m</li> <li>Cyfanswm cost seilwaith o £29.8</li> </ul>	<p><b>Tymor byr</b></p> <ul style="list-style-type: none"> <li>Cymeradwyo'r Achos Busnes Prosiect</li> <li>Cam Dylunio a Chaniatâd Cynllunio (os bydd angen)</li> <li>Caffael</li> <li>Dechrau Adeiladu'r Safle</li> </ul> <p><b>Tymor hwyr</b></p> <p>I'w gadarnhau yn ystod datblygu'r achosion busnes prosiect</p>	<p>Dîwydiant adeiladu a'i gadwyn gyflenwi</p>	<p>Swyddi a phrentisiaethau Adeiladu a'r Gadwyn Gyflenwi</p>	<p>Mae sgiliau yn y sector gweithgynhyrchu gwerth uchel wedi'u halinio'n well i anghenion busnesau</p>	<p>Y Sector Gweithgynhyrchu yn wydn ac yn gyrru arloesi pellach</p> <p>Mwy o gydraddoldeb o ran cyfleoedd cyflogaeth yn y sectorau hyn ar gyfer yr holl drigolion, waeth beth fo eu rhyw, oed, anabledd, hil ac ati</p> <p>Lleihau allfudo</p>	<p>Cynnydd mewn allyriadau carbon a cholled bioamrywiaeth yn ystod y gwaith adeiladu</p>
		<p>Prifysgolion</p>	<p>Gweithlu mwy cymwys ac amrywiol</p>	<p>Mwy o arloesi mewn gweithgynhyrchu gwerth uchel gan yrru cyfleoedd pellach</p>		<p>Cynnydd mewn allyriadau carbon ystod 1- 3 yn ystod gweithredu'r prosiect</p>
		<p>SMEs yn y cadwyni cyflenwi gweithgynhyrchu</p>	<p>Gwell cyfleoedd ar gyfer arloesi a chydweithio</p>	<p>Lefelau cyflogaeth preswyl yn y sectorau hyn wedi'u cynnal neu eu gwella, yn arbennig ymhlith pobl ifanc</p>		<p>Risg o drigolion yn cael eu prasio allan o'r farchnad dai yn sgil ail gartrefi ymwelwyr</p>
		<p>Dinasyddion gogledd Cymru a gogledd-orllewin Lloegr</p>	<p>Ymchwilwyr newydd wedi'u cyflogi</p>	<p>Ansawdd y swyddi ar gyfer trigolion yn y sectorau hyn wedi'i gynnal neu ei wella</p>		<p>Risg o drigolion yn cael eu prasio allan o'r farchnad dai yn sgil ail gartrefi ymwelwyr</p>
		<p>Dinasyddion Cymru a'r DU</p>	<p>Mwy o gyfleoedd cyflogaeth a hyfforddiant ar gyfer dinasyddion o bob cefndir</p>	<p>Gwell mynediad i ddeunyddiau cynaliadwy a thechnoleg</p>	<p>Lleihad mewn allyriadau carbon a cholled bioamrywiaeth</p>	

Thema	Mewnbyn	Gweithgareddau	Buddiolwyr	Allbynnau Tymor Byr	Effeithiau Tymor Canolig	Effeithiau Tymor Hwyr	Effeithiau Negyddol Posib
Bwyd-amaeth a Thwristiaeth	<p><b>Prosiect 1: Canolbwynt Economi Gwledig Glynllifon</b></p> <ul style="list-style-type: none"> <li>• £10m o'r Cynllun Twf</li> <li>• Cyfanswm y Gost - £13m</li> </ul> <p><b>Prosiect 2: Canolfan Carbon Niwtral Llysfasi</b></p> <ul style="list-style-type: none"> <li>• £10m o'r Cynllun Twf</li> <li>• Cyfanswm Cost - £15.4m</li> </ul> <p><b>Prosiect 3: Rhwydwaith Talent Twristiaeth</b></p> <ul style="list-style-type: none"> <li>• £4.5m o'r Cynllun Twf</li> <li>• Cyfanswm y Gost - £12.9m</li> </ul>	<p><b>Tymor byr</b></p> <ul style="list-style-type: none"> <li>• Cymeradwyo'r Achos Busnes Prosiect</li> <li>• Cam Dylunio a Chaniatâd Cynllunio (os bydd angen)</li> <li>• Caffael</li> <li>• Dechrau Adeilladu'r Safle</li> </ul>	<p>Diwydiant adeilladu a'i gadwyn gyflenwi</p> <p>Perchnogion busnesau bwyd-amaeth a thwristiaeth</p> <p>Gweithwyr busnesau bwyd-amaeth a thwristiaeth</p>	<p>Swyddi a phrentisiaethau Adeilladu a'r Gadwyn Gyflenwi</p> <p>Gweithlu mwy cymwys ac amrywiol</p> <p>Mwy o gyfleoedd cyflogaeth a hyfforddiant, gan gynnwys ar gyfer y rheini sydd â nodweddion gwarchoddedig a'r rheini sydd am weithio drwy gyfrwng y Gymraeg</p> <p>Cryfhau cadwyni cyflenwi gogledd Cymru</p>	<p>Mae sgiliau yn y sector bwyd amaeth a thwristiaeth wedi'u halinio'n well i</p> <p>Mwy o arloesi ar draws y sectorau bwyd-amaeth a thwristiaeth yn gyrru cyfleoedd pellach</p> <p>Lefelau cyflogaeth preswyl yn y sectorau hyn wedi'u cynnal neu eu gwella</p> <p>Ansawdd y swyddi ar gyfer trigolion yn y sectorau hyn wedi'i gynnal neu ei wella</p> <p>Gwella profiad yr ymwelydd</p>	<p>Sectorau Bwyd-amaeth a thwristiaeth yn wydn</p> <p>Mwy o gydraddoldeb o ran cyfleoedd cyflogaeth yn y sectorau hyn ar gyfer yr holl drigolion, waeth beth fo eu rhyw, oed, anabledd, hil ac ati</p> <p>Lleihau allfudo</p> <p>Nifer ymwelwyr yn cael ei gynnal neu ei gynyddu</p>	<p>Cynnydd mewn allyriadau carbon a cholled bioamrywiaeth yn ystod y gwaith adeilladu</p> <p>Cynnydd mewn allyriadau carbon ystod 1- 3 yn ystod gweithredu'r prosiect</p> <p>Risg o drigolion yn cael eu prasio allan o'r farchnad dal yn sgil ail gartrefi ymwelwyr</p>
		<p><b>Tymor hwy</b></p> <p>I'w gadarnhau yn ystod datblygu'r achosion busnes prosiect</p>	<p>Dinasyddion gogledd Cymru</p> <p>Ymwelwyr â gogledd Cymru</p>	<p>Mwy o gyfleoedd cyflogaeth a hyfforddiant, gan gynnwys ar gyfer y rheini sydd â nodweddion gwarchoddedig a'r rheini sydd am weithio drwy gyfrwng y Gymraeg</p>	<p>Ansawdd y swyddi ar gyfer trigolion yn y sectorau hyn wedi'i gynnal neu ei wella</p>	<p>Lleihau allfudo</p>	<p>Risg o drigolion yn cael eu prasio allan o'r farchnad dal yn sgil ail gartrefi ymwelwyr</p>

Thema	Mewnbyn	Gweithgareddau	Buddiolwyr	Allbynnau Tymor Byr	Effeithiau Tymor Canolig	Effeithiau Tymor Hwyl	Effeithiau Negyddol Posib
Ynni Carbon Isel	<b>Prosiect 1: Morlais</b> • Gofyn y Cynllun Twf o £9m • Cyfanswm cost seilwaith o £36m	<b>Tymor Byr</b>  Cymeradwyo'r Achos Busnes Prosiect • Cam Dylunio a Chaniatâd Cynllunio (os bydd angen) • Caffael • Dechrau Adeiladu'r Safle  <b>Tymor hwyl</b> i'w gadarnhau yn ystod datblygu'r achosion busnes prosiect Cynhyrchu Ynni Carbon Isel	Llywodraeth Cymru a'r DU  Economi lleol  Busnesau lleol  Gweithwyr  Cymdeithas ehangach a chymunedau lleol  Darparwyr Addysg  Prifysgolion	Swyddi newydd  Cynnydd GVA  Buddsoddi mewn prosiectau ynni  Cynhyrchu Ynni Carbon Isel  Hwyluso prosiectau Ymchwil a Datblygu drwy Isadeiledd a chyfleusterau newydd  Arbedion carbon  Datgarboneiddio rhwydweithiau trafnidiaeth	Creu swyddi uniongyrchol ac anuniongyrchol  Swyddi adeiladu dros dro a chefnogi'r sector adeiladu rhanbarthol  Lleihau allfudo  Lleihau diweithdra  Cefnogi ac annog cwmnïau cysylltiedig  Cynyddu cynhyrchedd, arloesedd a masnacholi drwy ymchwil a datblygu  Cefnogi twf cadwyni cyflenwi gogledd Cymru  Capasiti ymchwil uwch a gwell enw da am ragoriaeth ymchwil i ogledd Cymru	Lliniaru newid hinsawdd  Lleihau diweithdra  Cadw sgiliau Cymraeg o fewn y rhanbarth  Buddion mewnfuddsoddi a chydgrynhoad  Perchnogaeth leol o brosiectau ynni  Buddion iechyd a gwella ansawdd yr aer	Cynnydd mewn allyriadau carbon a cholled bioamrywiaeth yn ystod y gwaith adeiladu  Cynnydd mewn biliau tanwydd
	<b>Prosiect 2: Canolfan Ragoriaeth Ynni Carbon Isel</b> • Gofyn y Cynllun Twf £21m • Cyfanswm cost seilwaith o £97.7m						
	<b>Prosiect 3: Gorsaf Bŵer Trawsfynydd</b> • Gofyn y Cynllun Twf o £20m • Cyfanswm cost seilwaith o £400m						
	<b>Prosiect 4: Prosiect Ynni Lleol Blaengar</b> • Gofyn y Cynllun Twf o £25m • Cyfanswm cost seilwaith o £106.2m						
	<b>Prosiect 5: Datgarboneiddio</b>						

Thema	Mewnbyn	Gweithgareddau	Buddiolwyr	Allbynnau Tymor Byr	Effeithiau Tymor Canolig	Effeithiau Tymor Hwyr	Effeithiau Negyddol Posib	
Tir ac Eiddo	<p><b>Safleoedd ac Eiddo</b></p> <p>1. Porth y Gorllewin, Wrecsam. Gofyn y Cynllun Twf £9.1m Cyfanswm buddsoddiad o £32.4m</p> <p>2. Warren Hall, Brychdyn Gofyn y Cynllun Twf £15m Cyfanswm Buddsoddiad o £70m</p> <p>3. KSS, Bodelwyddan Gofyn y Cynllun Twf £10m Cyfanswm Buddsoddiad o £82m</p> <p>4. FNWH, Sir Ddinbych, Gofyn y Cynllun Twf £4m Cyfanswm Buddsoddiad o £74m</p> <p>5. Parc Bryn Cegln, Bangor Gofyn y Cynllun Twf o £6m</p> <p>6. Porth Caergybi Gofyn y Cynllun Twf o £35m Cyfanswm Buddsoddiad o £80m</p>	<p><b>Tymor byr</b></p> <ul style="list-style-type: none"> <li>Cymeradwyo'r Achos Busnes Prosiect, sicrwydd cost galw'r farchnad ymrwymiad cyllid y sector preifat</li> <li>Cam Dylunio a Chaniatâd Cynllunio (os bydd angen)</li> <li>Caffael</li> <li>Dechrau Adeiladu'r Safle</li> </ul>	<p>Diwydiant adeiladu a'i gadwyn gyflenwi</p> <p>Arianwyr</p> <p>Gweithwyr a'u teuluoedd</p> <p>Cwmnïau proffesiynol</p> <p>SMEs yn y cadwyni cyflenwi gweithgynhyrchu</p>	<p>Diwydiant adeiladu a'i gadwyn gyflenwi</p> <p>Sicrwydd busnes yn gyrru buddsoddiad a recriatio</p> <p>Gweithlu mwy cymwys ac amrywiol</p> <p>Gwell cyfleoedd ar gyfer arloesi a chydweithio</p> <p>Cymhellion i newydd-ddyfodiad ac ehangu busnesau presennol</p> <p>Lluosogydd gwariant i gymunedau lleol</p> <p>Gwella isadeiledd</p> <p>Rhaglenni a darparwyr hyfforddiant Cynnydd mewn cyfleoedd cyflogaeth a hyfforddiant i ddinasyddion o bob cefndir</p>	<p>Newydd-ddyfodiad i'r farchnad</p> <p>Mwy o sicrwydd yn gyrru cynnydd mewn buddsoddiad</p> <p>Effaith luosogol ar yr economi ehangach</p> <p>Gwelliannau Iechyd a Llesiant Cydlynad Cymunedol Gwella gwasanaethau cyhoeddus Newydd-ddyfodiad i'r farchnad</p> <p>Ansawdd y swydd ar gyfer trigolion yn y sectorau hyn wedi'i gynnal neu ei wella</p> <p>Gwell mynediad i ddeunyddiau cynaliadwy a thechnoleg</p> <p>Lleihad mewn angen tai Gwelliannau capasiti porthladd Cynnydd mewn niferoedd ymwelwyr a lluosogydd gwariant Gostyngiadau mewn allyriadau carbon Cynnydd mewn buddsoddiad</p>	<p>Sicrwydd Buddsoddiad a lleihau risg yn arwain i gynnydd mewn buddsoddiad</p> <p>Buddion gweithgynhyrchu a chadwyn gyflenwi</p> <p>Gwasanaethau cyhoeddus</p> <p>Cyfleoedd cyflogaeth i'r gymdeithas ehangach, waeth beth fo eu rhyw, oed, anabledd, hil ac ati</p> <p>Gwell cyfleoedd ar gyfer cyflogaeth, tai a hamdden</p> <p>Lleihau allfudo pobl ifanc a thalentog</p> <p>Cynnydd mewn cydlynad cymunedol a bywlogrwydd</p> <p>Ymchwil a datblygu ac arloesi</p> <p>Lleihad mewn allyriadau carbon a cholled bioamrywiaeth</p> <p>Gwelliannau sgiliau a hyfforddiant. Lleihad mewn amddifadedd. Gwelliannau Iechyd a Llesiant Capasiti gweithgynhyrchu a chadwyn gyflenwi rhanbarthol</p>	<p>Cynnydd mewn allyriadau carbon a cholled bioamrywiaeth yn ystod y swydd adeiladu</p> <p>Tagfeydd a chreu traffig -</p> <p>Cynnydd mewn allyriadau carbon ystod 1- 3 yn ystod gweithredu'r prosiect</p> <p>Adeoli gweithgareddau adeiladu o ardaloedd neu brosiectau eraill</p> <p>Methu cyflawni targedau cyflogaeth, GVA a buddsoddi</p> <p>Colli bioamrywiaeth a chynefin</p> <p>Risg o drigolion yn cael eu priso allan o'r farchnad dai yn sgîl ail gartrefi ymwelwyr Amserlenni i gyflawni cynlluniau a rheoli disgwyliadau</p> <p>Risg cyflawni yn gysylltiedig â'r datblygiad risgiau hyfywedd wrth fodloni allyriadau dim carbon sbec eiddo</p>	
		Cwblhad Ymarferol	Cymunedau lleol, y rhanbarth a chymdeithas ehangach	Llywodraeth leol, darparwyr addysg a hyfforddiant gwasanaethau	Gwella capasiti Ymglymerwyr Statudol	Lluosogydd traffig llongau a llongau mordeithio i'r economi ymwelwyr lleol	Buddion Iechyd a Gofal Cymdeithasol	Cyflenwyr a chontractwyr i fusnesau Aelwydydd a lluosogydd gwariant cysylltiedig



Thema	Mewnbyn	Gweithgareddau	Buddiolwyr	Allbynnau Tymor Byr	Effeithiau Tymor Canolig	Effeithiau Tymor Hwyr	Effeithiau Negyddol Posib
Digidol	<p><b>Prosiect 1: Ffibr llawen mewn safleoedd allweddol</b></p> <ul style="list-style-type: none"> <li>• £5.8m Cynllun Twf</li> <li>• Cylanswm y gost - £7.2m</li> </ul> <p><b>Prosiect 2: Campysau Cysylltiedig</b></p> <ul style="list-style-type: none"> <li>• £21m Cynllun Twf</li> <li>• Cylanswm y gost - £23m</li> </ul> <p><b>Prosiect 3: Coridor Cysylltiedig</b></p> <ul style="list-style-type: none"> <li>• £2.2m Cynllun Twf</li> <li>• Cylanswm y gost - £2.2m</li> </ul> <p><b>Prosiect 4: Yr ychydig % olaf</b></p> <ul style="list-style-type: none"> <li>• £4m Cynllun Twf</li> <li>• Cylanswm y gost - £4m</li> </ul> <p><b>Prosiect 5: Canolfan Ragoriaeth DSP</b></p> <ul style="list-style-type: none"> <li>• £3m Cynllun Twf</li> <li>• Cylanswm y gost - £7.3m</li> </ul>	<p><b>Tymor byr</b></p> <ul style="list-style-type: none"> <li>• Cymeradwyo'r Achos Busnes Prosiect</li> <li>• Cam dichonoldeb a dylunio • Calfael</li> <li>• Dechrau Adellada'r Safle</li> </ul> <p><b>Tymor hwyr</b></p> <p>I'w gadarnhau yn ystod datblygu'r achosion busnes prosiect</p>	<p>Diwydiant telegyfathrebu a'i gadwyn gyflenwi</p> <p>SMEs yn cynnwys mewn diwydiannau allweddol; logiteg a thrafridiolaeth, gweithgynhyrchu, digidol,</p> <p>Sector cyhoeddus</p> <p>Dinasyddion gogledd Cymru</p> <p>Ymwelwyr â gogledd Cymru</p>	<p>Isdelliedd ffibr llawen fforddiadwy a chystadleuol i gefnogi diwydiannau allweddol</p> <p>99% band eang tra chyflym</p> <p>Cynydd mewn capasiti a galluoedd yn y Ganolfan Ragoriaeth DSP</p> <p>Darpariaeth strategol o nwydweithiau mynediad di-wifr sefydlog gyda lled band uchel</p> <p>Dinasyddion gogledd Cymru</p> <p>Ymwelwyr â gogledd Cymru</p>	<p>Cynydd mewn busnesau newydd sy'n cael eu sefydlu</p> <p>Sector preifat sy'n fwy gwydn, effeithlon, cystadleuol a chynhyrchiol yn y rhanbarth</p> <p>Gostyngiad mewn marwolaeth mentrau</p>	<p>Cynaliadwyedd economaidd gyda busnesau sy'n medru ymelwa'n fasnachol ar gysylltiedd a modelau busnes newydd</p> <p>Cyfluoedd cyflogaeth ehangach a swyddi sy'n talu'n well yn y diwydiannau twf modern</p> <p>All-leoli'r rhanbarth fel economi amrywiol nad yw'n seiliedig ar amaethyddiaeth, turisiaeth, manwentu a'r sector cyhoeddus mwyach</p> <p>Amrywlo'r economi wrth i gysylltiedd gariatau am yr ystod ehangach o ddiwydiannau i leoli a thylu yn y rhanbarth</p>	<p>Mae'n bosib y bydd angen i busnesau presennol fod yn medru addasu i fwy o gystadleuaeth</p> <p>Gall gwell cysylltiedd gyflwyno newidiadau diwydiannol yn lleol ac yn rhanbarthol ac mae'n bosib na fydd y sectorau diwydiannol sydd wedi'u sefydlu yn cadw amlygrwydd / hunaniaeth gref yn y rhanbarth.</p>



# Atodiad B - Ttemplod Drafft

I'w boblogi wrth i achosion busnes prosiectau gael eu datblygu

Amcan Gwariant / Budd	Gwybodaeth gwaelodlin	Dangosyddion effaith	Dulliau'r effaith
1	i)		
	ii)		
	iii)		
2	i)		
	ii)		
	iii)		
3...			

Tud. 65

# STRATEGAETH RHEOLI NEWID DDRAFFT



<b>Perchennog: Swyddfa Rheoli Portffolio</b>
<b>Awdur: C D Mathews</b>
<b>Dyddiad yr adolygiad nesaf: I'W GADARNHAU</b>

**Hanes y Fersiwn:**

<b>Fersiwn</b>	<b>Dyddiad</b>	<b>Adran</b>	<b>Adolygwr</b>	<b>Disgrifiad o'r Diwygiad</b>
1.0	22/10/2020	Pawb	CDM	<ul style="list-style-type: none"> <li>• Drafft f1</li> </ul>
2.0	22/10/20	Pawb	HVE	<ul style="list-style-type: none"> <li>• Drafft diwygiedig f2</li> </ul>
3.0				<ul style="list-style-type: none"> <li>•</li> </ul>
4.0				<ul style="list-style-type: none"> <li>•</li> </ul>
5.0				<ul style="list-style-type: none"> <li>•</li> </ul>

# Tabl Cynnwys

Pwrpas4

Mathau o Newid4

    Categoriâu Newid4

Proses Rheoli Newid6

    Cam 1: Diffinio Newid6

    Cam 2: Asesu Newid6

    Cam 3: Pennu'r ffordd ymlaen - cymeradwyo neu wrthod y newid7

Proses Ddyrchafu Rheoli Newid8

    Protocol Dyrchafu Newid8

    Proses ar gyfer ymdrin â dyrchafu8

Newidiadau Portffolio - Proses ar gyfer Ystyried Prosiectau Newydd9

Atodiadau11

    Atodiad: Ffurflen Cais i Newid11

    Atodiad B: Enghraifft o Gofrestr Newid13

    Atodiad C - Atebolrwydd Rheoli Newid15

## Pwrpas

Mae'r Strategaeth Rheoli Newid yn nodi dull Bwrdd Uchelgais Economaidd Gogledd Cymru o reoli newid yn ystod y gwaith o gyflawni Cynllun Twf Gogledd Cymru.

Gyda phortffolio cymhleth o bum rhaglen a 14 o brosiectau trawsffurfiol dros gyfnod o 15 mlynedd, mae newid yn anochel. Bydd y dulliau a'r arfau a nodir yn y strategaeth hon yn galluogi i newidiadau posib gael eu cofnodi, eu hasesu a'u rheoli mewn modd a reolir i gefnogi'r gwaith o gyflawni'r Cynllun Twf.

Mae'r strategaeth hon yn eistedd law yn llaw â'r Strategaeth Rheoli Risg a Materion fel arfau allweddol ar gyfer rheoli risgiau, materion a newid.

Prif amcanion y strategaeth hon yw nodi'r dulliau i:

- gofnodi ceisiadau am newid
- rheoli newid o'r cychwyn hyd at gwblhau
- asesu effaith a blaenoriaeth posib ceisiadau newid
- sicrhau yr ystyrir ceisiadau newid ar y lefel briodol - portffolio, rhaglen neu brosiect
- pennu'r ffordd ymlaen - cymeradwyo neu wrthod y newid
- cyfathrebu'r penderfyniad ac effaith y newid i Fwrdd Uchelgais Economaidd Gogledd Cymru (y Bwrdd Uchelgais) a'i bartneriaid.

## Mathau o Newid

Fel egwyddor, dylid rheoli newid ar lefel briodol o fewn y portffolio. Ystyrir newid posib yn y broses rheoli portffolio, rhaglenni a phrosiectau o'r cychwyn cyntaf. Bydd maint a sgôp y prosiect yn pennu'r ffordd orau o reoli newid posib, fodd bynnag, nid oes modd asesu pob newid.

Mae tri chategori o newid o fewn Cynllun Twf Gogledd Cymru:

- **Newidiadau lefel portffolio** - newidiadau sylweddol a fydd yn effeithio ar y portffolio cyffredinol yn cynnwys effeithio ar gyllidebau, amcanion gwariant a buddion.
- **Newidiadau lefel rhaglen** - newidiadau a fydd yn effeithio ar y rhaglen, ond nid y portffolio ehangach.

## Newidiadau lefel prosiect - newidiadau a fydd yn effeithio ar y prosiect, ond nid y rhaglen ehangach na'r Categoriâu Newid

Gellir dosbarthu newid i dri chategori gwahanol, a'r prif rai yw rheoleiddiol, amgylcheddol, ariannol, enw da a chymdeithasol, cyflawni rhaglenni a phrosiectau ac iechyd a diogelwch. Mae'r rhain yn gategoriâu eang sy'n ymdrin â'r rhan fwyaf o senarios ond, yn sgil eu natur, ni ellir rhagweld pob newid na lliniaru eu heffaith.

Rhoddir enghreifftiau o'r newid a all godi o fewn y categorïau hyn isod.

Categoriâu o Newid	Enghreifftiau a allai effeithio ar y Cynllun Twf
<b>Newid Rheoleiddiol</b>	<ul style="list-style-type: none"> <li>- Rheolau Cymorth Gwladwriaethol</li> <li>- Cynllunio a Pholisïau eraill Llywodraeth Leol</li> <li>- Caniatâd Cynllunio a chymeradwyaeth rheoleiddiol arall</li> <li>- Tollau a Rheoli Ffiniau</li> <li>- Newid Gwleidyddol ac ymrwymiad</li> <li>- Rheoliadau adeiladu a deunyddiau adeiladu.</li> <li>- Newid na fu modd eu rhagwelwyd a newid rheoleiddiol arall</li> </ul>
<b>Newid Amgylcheddol</b>	<ul style="list-style-type: none"> <li>- Effeithlonrwydd Ynni, Llygredd, Allyriadau Carbon</li> <li>- Newid Hinsawdd; llifogydd ac effaith amgylcheddol.</li> <li>- Polisi defnydd tir</li> <li>- Buddiannau a pherchnogion Tir ac Eiddo</li> <li>- Polisi cynllunio</li> </ul>
<b>Newid Ariannol</b>	<ul style="list-style-type: none"> <li>- Perfformiad a rheolaeth ariannol</li> <li>- Rheolau gweithdrefnol ariannol</li> <li>- Cynnydd cost</li> <li>- Rheolau caffael a chyfraith achos</li> <li>- Rheolau sefydlog contractau</li> <li>- Twyll a throseddau</li> <li>- Diwydrwydd dyladwy a newid mewn mecanweithiau cyflawni</li> <li>- Methiant busnes</li> <li>- Amserlenni</li> </ul>
<b>Newid Cymdeithasol ac Enw da</b>	<ul style="list-style-type: none"> <li>- Heriau cyfreithiol/adolygiad barnwrol</li> <li>- Cefnogaeth wleidyddol ac Aelodau Etholedig</li> <li>- Etholiad cyffredinol/lleol yn arwain at newid polisi neu wleidyddol</li> <li>- Arweinyddiaeth Gymunedol</li> <li>- Methiant prosiect</li> <li>- Adroddiadau rheoleiddiol allanol</li> <li>- Llywodraethu/Rheolaeth Ddemocrataidd</li> <li>- Newid Polisi Llywodraeth y DU a Llywodraeth Cymru</li> <li>- Ymrwymiad gwleidyddol a phartneriaid</li> <li>- Cyfathrebu, ymgynghori ac ymgysylltu</li> </ul>
<b>Newid yn y Galw yn y Farchnad a Chyflawni Rhaglenni a Phrosiectau</b>	<ul style="list-style-type: none"> <li>- Newid economaidd</li> <li>- Galw yn y farchnad ac anghenion busnes</li> <li>- Gwasanaethau sylfaenol a chapasiti isadeiledd</li> <li>- Anghenion ecoleg a bioamrywiaeth</li> <li>- Gofynion Rheoleiddiol allanol</li> <li>- Newid yn Sgôp y Rhaglen a'r Prosiect</li> <li>- Capasiti'r Contractwr a'r ymgynghoriaeth</li> <li>- Capasiti cyflawni</li> <li>- Methiant busnes</li> <li>- Newid mewn personél</li> <li>- Hyder Busnes</li> <li>- Capasiti'r gadwyn gyflenwi ac argaeledd deunyddiau</li> <li>- Amserlenni</li> <li>- Digwyddiadau na fu modd eu rhagweld</li> </ul>

# Proses Rheoli Newid

## Cam 1: Diffinio Newid

Wrth ddiffinio newid, mae angen bod yn glir beth yw'r newid a pham y cynigir y newid. Dylid defnyddio ffurflenni cais i newid a darparu manylion digonol a rhesymeg i wneud penderfyniad gwybodus Os na ddarperir manylion digonol, dylid mireinio'r cais i newid yn briodol fel y gellir asesu ei effaith.

Dylid cynnwys y newidiadau ar ffurflen cais i newid (Atodiad A).

## Cam 2: Asesu Newid

Pan fo newid wedi'i adnabod, a chais i newid wedi'i gyflwyno, y cam nesaf yw ystyried ei effaith ar y rhaglen neu'r prosiect. Yna, gellir ystyried y newid arfaethedig a'i effaith ar gyflawni'r rhaglen neu'r prosiect, ei sefyllfa ariannol, ei fuddion a'i gyflawni'n gost-ffeithlon. Dylai'r broses ddilyniannol fod fel a ganlyn:

- Adnabod, diffinio ac asesu'r newid.
- Asesu statws cyfredol rhaglen neu brosiect.
- Ymgymryd ag asesiad o effaith bosib newid sydd wedi'i adnabod ar y rhaglen neu'r prosiect a'i gyflawni'n effeithiol fel y nodwyd yn y sgôp gwreiddiol, gan gynnwys ar wireddu buddion a'i sefyllfa ariannol.
- Argymhellir asesiad lefel uchel o'r meysydd sy'n debygol o gael eu heffeithio gan newid. Yna, dylid torri'r dadansoddiad o'r asesiad o newid posib i lawr i effaith mewn meysydd penodol a gallai'r rhain gynnwys yr isod
- Risg - pa mor gymhleth yw'r newid i'r rhaglen neu'r prosiect a beth yw'r effaith ar risg?
- Galw yn y Farchnad - a yw'r newid wedi effeithio ar y galw am yr allbwn?
- Cyllid - a fydd y newid yn effeithio ar faterion ariannu. A oes cyllid digonol neu gyllideb wedi'i chlustnodi i weithredu'r newid a chyflawni'r rhaglen neu brosiect?
- Adnoddau - pwy a beth fydd hyn yn ei gynnwys?
- Buddion - a fydd y newid yn effeithio ar y buddion sydd i'w gyflawni?
- Argaeledd/capasiti - a oes gan y Rhaglen neu'r Prosiect gapasiti i weithredu'r newid o fewn yr adnoddau presennol?

Mae defnyddio asesiad Coch, Ambr, Gwyrdd (RAG) ar gyfer effaith newid posib i raglen neu brosiect yn declyn defnyddiol i helpu i asesu p'un a oes angen ei ddyrchafu o fewn y Swyddfa Rheoli Portffolio. Gellir mesur yr asesiad RAG dangosol ar gyfer effaith y newid yn erbyn y prif feini prawf a ganlyn i asesu'r ffordd ymlaen.



<b>Gwyrdd: Asesiad RAG</b>
<ul style="list-style-type: none"> <li>• Adnoddau - dim goblygiadau adnoddau ychwanegol</li> <li>• Amser - dim effaith ar amserlen y prosiect</li> <li>• Cyllideb - o fewn y gyllideb sydd wedi'i chlustnodi</li> <li>• Buddion - dim gostyngiad mewn buddion</li> <li>• Risgiau - dim risg ychwanegol</li> </ul>
<b>Ambr: Asesiad RAG</b>
<ul style="list-style-type: none"> <li>• Adnoddau - gellir bodloni'r adnoddau ychwanegol sydd eu hangen o fewn y timau cyflawni presennol</li> <li>• Amser - oedi i'r prosiect yn debygol ond o fewn goddefgarwch derbyniol</li> <li>• Cyllideb - Cynnydd/gostyngiad yn y gwariant a ragwelwyd o fewn goddefgarwch cytûn</li> <li>• Risgiau - risgiau ychwanegol ond gellir eu lliniaru o fewn y gyllideb</li> <li>• Buddion - gostyngiad neu gynnydd posib mewn buddion</li> </ul>
<b>Coch: Asesiad RAG</b>
<ul style="list-style-type: none"> <li>• Adnoddau - goblygiadau sylweddol ar adnoddau</li> <li>• Amser - disgwylir oedi sylweddol</li> <li>• Cyllideb - Cynnydd/gostyngiad yn y gwariant a ragwelwyd y tu hwnt i'r goddefgarwch cytûn</li> <li>• Risgiau - risgiau sylweddol na ellir eu lliniaru o fewn y gyllideb</li> <li>• Buddion - y buddion a dargedir yn annhebygol o gael eu cyflawni.</li> </ul>

Wrth asesu effaith bosib y ceisiadau i newid, mae hi hefyd yn hanfodol ystyried effaith peidio â gwneud y newid.

### Cam 3: Pennu'r ffordd ymlaen - cymeradwyo neu wrthod y newid

Unwaith y mae cais i newid wedi'i asesu, mae tri cham posib i'w cymryd:

- Cymeradwyo'r cais;
- Gwrthod y cais;
- Gofyn am wybodaeth bellach.

Yn dibynnu ar natur y newid a'r effaith bosib, gwneir penderfyniadau ar newidiadau ar wahanol lefelau o fewn y portffolio gyda llwybr clir i ddyrchafu o'r lefel prosiect i'r lefel rhaglen i'r lefel portffolio.

## Proses Ddirchafu Rheoli Newid

Os na ellir cymeradwyo neu wrthod effaith y newid ar lefel prosiect, dylid dilyn y broses ddirchafu a ganlyn.

### Prosiect > Rhaglen

Bydd newidiadau prosiect posib o bryder neu effaith sylweddol yn cael eu dyrchafu i'r Bwrdd Rhaglen er ystyriaeth.

### Rhaglen > Portffolio

Bydd newidiadau prosiect neu raglen posib o bryder neu effaith sylweddol yn cael eu dyrchafu i'r Bwrdd Portffolio er ystyriaeth.

### Portffolio > Bwrdd Uchelgais Economaidd Gogledd Cymru

Byddai newidiadau sylweddol, yn enwedig y rheini sydd â goblygiadau ariannol sylweddol, yn cael eu dyrchafu i'r Bwrdd Uchelgais am benderfyniad terfynol.

## Protocol Dyrchafu Newid

Mae angen i effaith y newid gael ei dyrchafu pan fo'r lefel goddefgarwch wedi'i chyrraedd, a hysbysir hyn drwy gwblhau ffurflen rheoli newid yn cofnodi'r newid ac asesiad ar y rhaglen neu'r prosiect a chwblhau'r gofrestr newid ar gyfer y rhaglen neu'r prosiect. Dylid dyrchafu effaith y newid pan na ellir ei datrys o fewn y rhaglen neu'r prosiect, ac mae enghreifftiau yn cynnwys:

- ei bod yn effeithio ar gyflawni'r rhaglen neu'r prosiect
- ei bod yn dangos anallu i fodloni cyflawni'r rhaglen neu'r prosiect
- ei bod yn effeithio ar faterion capasiti ar gyfer cyflawni'r rhaglen neu'r prosiect
- ei bod yn effeithio ar sefyllfa ariannol, cyfreithiol neu enw da Bwrdd Uchelgais Economaidd Gogledd Cymru
- y gallai bod effaith gymhleth ar draws y rhaglenni a'r gweithgareddau eraill
- bod unrhyw amheuaeth ynghylch a ddylid derbyn neu wrthod y newid

## Proses ar gyfer ymdrin â dyrchafu

- Rhoi gwybod i'r rheolwr rhaglen bod goddefgarwch newid wedi'i gyrraedd
- Cwblhau ffurflen cais i newid
- Diweddarau'r gofrestr newid ar gyfer y prosiect/rhaglen.
- Sicrhau'r broses reoli a'r adolygiadau
- Caiff y strategaeth rheoli newid hon ei hadolygu'n flynyddol a bydd yn ystyried cofrestrau newid y rhaglenni a'r prosiectau a gaiff eu gwneud yn fisol.

- Y Swyddfa Rheoli Portffolio fydd yn cynnal y gofrestr newid (Atodiad B) i sicrhau bod effeithiau newid dros amser yn cael eu cofnodi a'u cynnwys yn strategaeth cyflawni'r rhaglenni a'r prosiectau.

## Newidiadau Portffolio - Proses ar gyfer Ystyried Prosiectau Newydd

Mae'r Cynllun Twf yn bortffolio sy'n rhychwantu 15 mlynedd ac mae potensial na fydd pob un o'r 14 prosiect presennol yn cael eu cyflawni os na ellir arddangos buddion economaidd prosiectau penodol drwy achosion busnes prosiectau neu os bydd blaenoriaethau newydd yn dod i'r amlwg i'r rhanbarth. Mae'n bosib hefyd y bydd ffynonellau cyllid pellach yn cael eu hadnabod neu y cynhyrchir incwm drwy'r Cynllun Twf i'w ailfuddsoddi yn y prosiectau newydd.

Bydd unrhyw brosiectau newydd neu amgen yn fater i'r Bwrdd Uchelgais benderfynu arnynt o fewn yr amlen fforddiadwyedd gytûn ar gyfer y bartneriaeth a lle mae'r prosiectau'n cyflawni yn erbyn amcanion y Cynllun Twf a'i raglenni, yn benodol amcanion gwariant y portffolio ac amcanion gwariant y rhaglenni fel y nodir yn yr achosion busnes portffolio a rhaglenni cytûn.

Bydd angen i'r cynigion am brosiectau sy'n eistedd y tu allan i'r amlen ariannu gytûn ar gyfer y bartneriaeth ac y tu allan i'r paramedrau y cytunwyd arnynt gyda Llywodraethau'r DU a Chymru dderbyn cymeradwyaeth partneriaid unigol a/neu'r ddwy lywodraeth.

Byddai cynigion am brosiectau newydd neu amgen yn cael eu hasesu yn y bwrdd rhaglen perthnasol cyn iddynt gael eu hystyried gan y bwrdd portffolio a'r Bwrdd Uchelgais. Pe byddai'r Bwrdd Uchelgais yn cadarnhau prosiect newydd i'w ddatblygu, byddai achos busnes prosiect yn cael ei ddatblygu yn unol â'r broses sydd wedi'i nodi isod.



### Y Meini Prawf ar gyfer Ystyried Prosiectau Newydd

Meini Prawf yr Asesiad Portffolio	
Amcanion Gwariant y Portffolio	Ffactorau Llwyddiant Hanfodol
<ol style="list-style-type: none"> <li>1. Creu rhwng 3,400 a 4,200 o swyddi newydd net yn y Gogledd drwy'r Cynllun Twf erbyn 2036.</li> <li>2. Cefnogi cynnydd ychwanegol net o rhwng £2.0 biliwn a £2.4 biliwn mewn GVA i Economi'r Gogledd drwy'r Cynllun Twf erbyn 2036.</li> </ol>	<ul style="list-style-type: none"> <li>▪ mae prosiectau wedi'u targedu'n ofodol ar draws y rhanbarth</li> <li>▪ gall buddion y prosiectau fod yn berthnasol i'r rhanbarth cyfan</li> <li>▪ mae prosiectau yn hwyluswyr</li> <li>▪ prosiectau sy'n cefnogi twf ac yn denu buddsoddiad o'r sector preifat</li> <li>▪ prosiectau sy'n hyrwyddo arloesi</li> </ul>

3. Cyflawni cyfanswm o hyd at £1.1 biliwn o fuddsoddiad yn Economi'r Gogledd drwy'r Cynllun Twf erbyn 2036.	
---	--

**Amcanion Gwariant y Rhaglenni\***

*\* Caiff Amcanion Gwariant y Rhaglenni eu hadolygu'n flynyddol gan y Bwrdd Uchelgais a gellir eu diwygio os oes effaith negyddol ar amcanion gwariant y portffolio cyffredinol. Gweler Achosion Busnes y Rhaglenni am fanylion.*

# Atodiadau

## Atodiad: Ffurflen Cais i Newid

<b>&lt;Enw'r Rhaglen&gt; - Ffurflen Cais i Newid (RFC)</b>						
<p>Noder: Rhaid ei chyflwyno i &lt;Enw Person&gt; er mwyn ei dosbarthu i'r Grŵp Rheoli Rhaglen (PMG) sydd â'r awdurdod i dderbyn/dyrchafu newidiadau (lle bo hynny'n briodol) i'r &lt;Enw'r Grŵp&gt;</p>						
<b>Rhif Cais i Newid</b> (Neilltuir gan y Swyddfa Rheoli Portffolio)						
<b>Teitl y Newid</b>						
<b>Math o Newid</b> (Cynllun / Sgôp / Rolau)						
<b>Enw'r Sawl sy'n Gwneud Cais i Newid</b>		<b>Gweithredwr y Newid</b>				
<b>Dyddiad Cais i Newid</b>						
<b>Maes Rhaglen / Cyfeirnod y Prosiect</b>						
<b>Cais Brys (Ie/Na)</b>		<b>Dyddiad ac Amser Gweithredu a Geisir</b>				
<b>Brys</b>		3 - Uchel		2 - Canolig		1 - Isel
<b>Crynodeb o'r Newid</b>						
<b>Disgrifiad o'r Newid</b>		<ul style="list-style-type: none"> <li>• Disgrifiad o beth yw'r newid y gwneir cais amdano</li> <li>• Os yw'r Newid yn ymwneud â charreg filltir - nodwch rhif adnabod a theitl y garreg filltir</li> <li>• Pa feysydd o'r busnes y mae'r newid hwn yn effeithio arnynt?</li> <li>• Rhesymau pam fod y newid yn cael ei weithredu.</li> <li>• Os yw'n Frys, pam?</li> <li>• Effaith y newid os na chaiff ei weithredu?</li> <li>• A oes trafodaethau blaenorol wedi'u cynnal ynghylch y Newid hwn? Os oes, beth oedd yr adborth?</li> </ul>				

<b>Goblygiadau Cost</b>	<ul style="list-style-type: none"> <li>• <i>A oes goblygiadau cost, os felly, faint?</i></li> <li>• <i>Pwy sy'n talu'r gost?</i></li> </ul>
<b>Cyfiawnhad Busnes dros y Newid</b>	<ul style="list-style-type: none"> <li>• <i>Pam fod angen y newid ar y dyddiad hwn?</i></li> <li>• <i>A fydd y newid yn ychwanegu gwelliant i'r Broses?</i></li> <li>• <i>A fydd y newid yn ychwanegu gwelliant i'r Perfformiad?</i></li> <li>• <i>A fydd y newid yn ychwanegu nodweddion ychwanegol?</i></li> </ul>
<b>Manylion y Newid</b>	
<b>Camau'r Newid (Ile bo hynny'n berthnasol)</b>	<ul style="list-style-type: none"> <li>• <i>Beth yw camau'r newid?</i></li> <li>• <i>Beth yw effaith gweithredu'r newid (cost, adnoddau, sgôp, R&amp;R)?</i></li> <li>• <i>A oes angen hyfforddiant ychwanegol?</i></li> <li>• <i>A oes angen profi ychwanegol?</i></li> </ul>
<b>Profi Derbyn (Ile bo hynny'n berthnasol)</b>	<ul style="list-style-type: none"> <li>• <i>Rhestrwch y drefn prawf derbyn?</i></li> <li>• <i>A oes gwerthwr ynghlwm? Os oes, a brofwyd y newid gan y gwerthwr?</i></li> <li>• <i>A brofwyd y newid gan y sawl sy'n gwneud y cais?</i></li> <li>• <i>A brofwyd y newid gan y gweithredwr?</i></li> <li>• <i>A brofwyd y newid ar amgylchedd prawf?</i></li> <li>• <i>Beth yw'r cynlluniau Adolygu Ar Ôl Gweithredu?</i></li> </ul>
<b>GWERTHUSIADAU</b>	
<b>Effaith</b>	<i>[Cyn y Bwrdd Rhaglen, cofiwch gysylltu gyda'r rhanddeiliaid priodol yr effeithi arnynt yn fewnol/allanol i'r Rhaglen i asesu effaith y newid arfaethedig ar eu maes gwaith.]</i>
<b>Argymhelliad</b>	<i>[Yn seiliedig ar yr asesiad effaith, nodwch yr argymhellion gan y rhanddeiliaid yr effeithiwyd arnynt. Os mai'r argymhelliad yw i wrthod, neu olygu, yna eglurwch pam.]</i>

## Atodiad B: Enghraifft o Gofrestr Newid

I'w gwblhau gan y Rheolwr Newid							
Rhif Adnabod y Newid							
Dyddiad Cyflwyno'r RFC (Dyddiad PMG)							
Brys/Blaenoriaeth	3 - Uchel		2 - Canolig		1 - Isel		
Math o Newid							
Cost y Newid							
Adnoddau Angenrheidiol er mwyn Gweithredu							
Deilliannau'r Swyddfa Rheoli Portffolio (PMO)							
Statws Awdurdodi	Cymeradwyo		Gwrthod		Gwybodaeth ychwanegol y gofynnwyd amdani		Cyfeiriwch at <Grŵp>
Nodiadau'r PMO							
Gweithredwr y Newid							
<Enw'r Grŵp> Deilliannau							

Statws Awdurdodi	Cymeradwyo		Gwrthod		Gwybodaeth ychwanegol y gofynnwyd amdani		Cyfeiriwch at <Grŵp>	
<Enw'r Grŵp> Nodiadau								
Gweithredwr y Newid								
<Enw'r Grŵp> Deilliannau								
Statws Awdurdodi	Cymeradwyo		Gwrthod		Gwybodaeth ychwanegol y gofynnwyd amdani			
<Enw'r Grŵp> Nodiadau								
Gweithredwr y Newid								

67.79



## **Atodiad C - Atebolrwydd Rheoli Newid**

### **Atebolrwydd dros Newid**

Gofynion sylfaenol y Rheoli Newid yw:

- Y Swyddfa Rheoli Portffolio (PMO) sydd berchen ar y broses ac yn ei rheoli
- Mae angen perchnogaeth a dealltwriaeth o'r broses newid ar bob lefel.
- Rhaid i gyfrifoldebau a goddefgarwch cymeradwyo gael eu diffinio'n glir
- Adnabod gwerthusiad ac asesiad o'r newid
- Mecanwaith ar gyfer dyrchafu a llacio.
- Ymglymiad gweithredol gan y Bwrdd, y Grŵp Gweithredol, y Swyddfa Rheoli Portffolio, y Byrddau Rhaglen a Phrosiect.

### **Bwrdd Uchelgais Economaidd Gogledd Cymru**

- Y Bwrdd Uchelgais yw'r corff gwneud penderfyniadau ar gyfer y Cynllun Twf a gall ddirprwyo awdurdod i gymeradwyo newidiadau o fewn y goddefgarwch cytûn fel rhan o gymeradwyo'r achosion busnes prosiect.

### **Y Bwrdd Portffolio**

- Sicrhau bod risgiau'r Byrddau yn cael eu rheoli'n effeithiol
- Gosod y lefel briodol o newid y gellir ei oddef ar gyfer y Bwrdd
- Gosod Cynllun Cyflawni Prosiectau a Rhaglenni'r Bwrdd, ei flaenoriaethau a'i amcanion gyda goddefgarwch newid wedi'i adnabod a'i asesu

Mae'r Swyddfa Rheoli Portffolio yn gyfrifol am:

- Weithredu'r Strategaeth Rheoli Newid a rheoli'r broses;
- Sefydlu mentrau/prosiectau/cynlluniau gweithredu rheoli newid rhaglenni
- Asesu ceisiadau i newid;
- Monitro gweithredu'r ceisiadau i newid sydd wedi'u cymeradwyo
- Cofnodi'r holl geisiadau i newid

Mae Rheolwyr Prosiect yn gyfrifol am:

- Hysbysu'r Rheolwr Rhaglen a chwblhau asesiadau a cheisiadau newid perthnasol.
- Cynnal y cofrestrau rheoli newid yn rheolaidd.
- Rhannu gwybodaeth berthnasol gyda chydweithwyr mewn meysydd Prosiect a Rhaglen eraill.
- Darparu adborth ar eu profiad o reoli newid a'i weithrediad a chanfyddiadau o'i effeithiolrwydd i'r Swyddfa Rheoli Portffolio.

